

Statistik- och analysuppdrag

Återrapport enligt regleringsbrev 2024

Arbetsförmedlingen
Författare: Pernilla Andersson Joonas och Dagmar Müller
Datum: 2024-10-11
Diarienummer: Af-2024/0053 2568

Förord

Denna återrapport avser uppdraget till Arbetsförmedlingen att föra och redovisa statistik för inskrivna arbetsökande, inklusive inskrivna i arbetsmarknadspolitiska program, på aggregerad nivå, bl.a. utifrån födelseland. Redovisningen ska göras utifrån relevanta indikatorer avseende bland annat inskrivningsorsak och resultat. Utifrån detta ska också en fördjupad analys göras av skillnader mellan grupper där hänsyn tas till bland annat födelseland/födelseregion, vistelsetid, utbildningsnivå och kön. Arbetsförmedlingen ska redovisa uppdraget till Regeringskansliet (Arbetsmarknadsdepartementet) senast den 15 oktober 2024 och offentliggöra rapporten på Arbetsförmedlingens hemsida.

Beslut i ärendet har fattats av vikarierande överdirektör Thomas Hagman. Föredragande har varit kvalificerad handläggare Pernilla Andersson Joona, analysavdelningen. Övriga som deltagit i den slutliga handläggningen av ärendet är Eva Samakovlis, avdelningschef analysavdelningen, Christina Olsson Bohlin, enhetschef enheten utvärderingar och Dagmar Müller, kvalificerad handläggare, analysavdelningen. Beslutet är fastställt digitalt i Diariet och saknar därför namnunderskrifter.

Thomas Hagman,
vikarierande överdirektör

Pernilla Andersson Joona,
kvalificerad handläggare

Sammanfattning

Omkring 20 procent av Sveriges befolkning är födda i ett annat land och skillnader i sysselsättning, arbetslöshet och inkomster mellan inrikes och utrikes födda har analyserats i ett stort antal tidigare studier. Generellt återfinns att skillnader mellan inrikes födda och utrikes födda från länder i Europa är mindre än skillnaderna mellan inrikes födda och de som är födda i länder från vilka flykting- och anhöriginvandringen varit hög. Skäl för invandring, så väl som utbildning från hemlandet, har betydelse för hur lång tid det tar att etablera sig på arbetsmarknaden. Tidigare studier visar också att arbetsmarknadsetablering generellt tar tid och att skillnaderna mellan inrikes och utrikes födda minskar med vistelsetid i Sverige. I denna åiterrapport redovisas statistik för inskrivna vid Arbetsförmedlingen bland annat utifrån födelseregion, och i de fall det bedömts rimligt givet storleken på gruppen, födelseland. Redovisningen görs bland annat med avseende på inskrivningsorsak¹ och resultat. I rapporten presenteras också resultaten från en fördjupad analys av skillnader mellan grupper där hänsyn tas till bland annat födelseregion/födelseland, utbildningsnivå, och i viss utsträckning vistelsetid².

Analysen omfattar arbetssökande som skrevs in vid Arbetsförmedlingen under 2016 och 2017, och genomförs separat för de som skrevs in i etableringen och för övriga nyinskrivna under perioden. Analysen genomförs också uppdelat på kön. Anledningen till att dessa kohorter har valts är dels att de omfattar en stor del av de som fick uppehållstillstånd efter att ha kommit som asylsökande till Sverige under hösten 2015, dels att uppföljningstiden blir förhållandevis lång. Resultat mäts i termer av andelen som övergått till osubventionerat arbete eller reguljär utbildning inom sex år efter inskrivning, samt andelen som har en subventionerad anställning fyra år efter inskrivning. Anledningen till att olika uppföljningshorisonter har valts är att subventionerad anställning är en arbetsmarknadspolitisk insats som ofta riktar sig till långtidsarbetslösa och nyanlända, och är tänkt att fungera som ett steg på vägen mot ett osubventionerat arbete. Arbetssökande kan dock inte ha en subventionerad anställning under hur lång tid som helst (undantaget lönebidrag). Därför bedöms det inte vara ändamålsenligt att följa upp andelen med subventionerat arbete en alltför lång tid efter inskrivning.

Resultaten av analysen är i linje med tidigare studier: övergång till osubventionerat arbete är högst bland inrikes födda, och skillnaderna mellan inrikes födda och de som är födda i ett europeiskt land är mindre än motsvarande skillnad mellan inrikes födda och de som är födda i utomeuropeiska länder från vilka flykting- och anhöriginvandringen varit hög.

¹ Inskrivningsorsak har tolkats som att i vidare mening avse om en arbetssökande skrivs in vid Arbetsförmedlingen för att påbörja etableringen, eller om en arbetssökande skrivs in av annan orsak. Dock finns en variabel för inskrivna i etableringsprogrammet som heter "inskrivningsorsak" och som visar avbrottsorsak inom etableringsprogrammet (från och med 1 januari 2018). Denna variabel visas uppdelat på födelseregion/födelseland i tabell B.7 i bilagan för de som var inskrivna i etableringen i april 2024, men någon närmare analys görs inte.

² Information om vistelsetid saknas för en stor del av utrikes födda som skrivs in vid Arbetsförmedlingen men som inte deltar i etableringen.

För nyanlända inom etableringen görs jämförelsen enbart mellan olika grupper av utrikes födda. Den fördjupade analysen visar att skillnaderna i olika arbetsmarknadsutfall, framför allt bland kvinnor, är relativt små när hänsyn tagits till skillnader i bland annat ålder, utbildningsnivå och skäl för uppehållstillstånd. Det indikerar att arbetssökande i denna grupp, givet en viss uppsättning bakgrundsegenskaper, etablerar sig på arbetsmarknaden i ungefär lika stor utsträckning, oavsett födelseregion.

Bland deltagare inom etableringen framträder dock betydande skillnader mellan kvinnor och män där skillnaderna mellan könen är större än skillnaderna mellan personer födda i olika regioner/länder inom gruppen kvinnor respektive inom gruppen män. Kvinnor övergår till osubventionerat arbete i betydligt lägre utsträckning än män. Dock övergår kvinnor till reguljär utbildning i högre utsträckning än män. Denna typ av könsskillnader har dokumenterats i tidigare studier.

Innehåll

Förord	3
Sammanfattning	4
1 Inledning	8
1.1 Bakgrund	8
1.2 Tolkning av uppdraget	9
1.3 Syfte och frågeställningar	9
1.4 Avgränsningar, tillvägagångssätt och urval	9
1.5 Disposition	10
2 Invandringen till Sverige och insatser för nyanlända	11
2.1 Invandringen till Sverige – en kort historik	11
2.2 Arbetsförmedlingens arbete med nyanlända flykting- och anhöriginvandrare	12
2.2.1 Sammansättningen bland deltagare inom etableringen	14
3 Tidigare studier om arbetsmarknadsetablering bland utrikes födda	16
3.1 Skillnader mellan inrikes och utrikes födda	16
3.2 Skillnader inom gruppen utrikes födda	17
4 En beskrivning av inskrivna vid Arbetsförmedlingen efter födelseregion ..	20
5 Beskrivning av urval och data för fördjupad analys	24
5.1 Urval	24
5.2 Data	25
5.2.1 Hur mäts resultat?	26
5.2.2 Bakgrundsegenskaper	27
5.3 Beskrivning av nyinskrivna uppdelat på födelseland/region	29
5.3.1 Nyinskrivna i etableringen	29
5.3.2 Övriga nyinskrivna	32
6 Skillnader i utflöde till arbete och utbildning mellan olika grupper – en överlevnadsanalys	37
6.1 Nyinskrivna i etableringen	38
6.2 Övriga nyinskrivna	40
6.3 Sammanfattning	41
7 Övergångar till arbete, utbildning och subventionerad anställning	42
7.1 Nyinskrivna i etableringen	42
7.2 Övriga nyinskrivna	44
7.3 Sammanfattning	46
8 I vilken utsträckning kan skillnader i bakgrundsegenskaper förklara skillnader i utfall?	47
8.1 Nyinskrivna i etableringen	47
8.1.1 Subventionerat arbete	50

8.2	Övriga nyinskrivna.....	50
8.2.1	Subventionerat arbete.....	52
8.2.2	Utrikes födda bland övriga nyinskrivna.....	53
8.3	Sammanfattning	54
9	Avslutande diskussion	55
9.1	Behov av utbildning.....	55
9.2	Insatser för ökad jämlikhet mellan kvinnor och män.....	56
9.3	Arbetsmarknadsutfall för senare kohorter av nyanlända.....	57
	Referenser	59
	Bilaga	62

1 Inledning

Arbetsförmedlingen har genom regleringsbrevet för 2024 fått i uppdrag att föra och redovisa statistik för inskrivna arbetssökande, inklusive inskrivna i arbetsmarknadspolitiska program, på aggregerad nivå, bland annat utifrån födelseland. Redovisningen ska göras utifrån relevanta indikatorer avseende bland annat inskrivningsorsak³ och resultat. Utifrån detta ska också en fördjupad analys göras av skillnader mellan grupper där hänsyn tas till bland annat födelseland/födelseregion, vistelsetid, utbildningsnivå och kön.

I Arbetsförmedlingens Datalager finns information om arbetssökande, däribland information om kön, ålder, utbildningsnivå och födelseland. Information om födelseland samlas in från Skatteverket via det så kallade Navet.⁴ Det är alltså möjligt att redovisa statistik utifrån födelseregion/födelseland på liknande sätt som det är möjligt att redovisa statistik utifrån exempelvis kön.

Arbetsförmedlingen redovisar en del av statistiken på sin hemsida. Det är möjligt att göra urval och ladda ner statistik på egen hand ([Sök statistik - Arbetsförmedlingen \(arbetsformedlingen.se\)](https://arbetsformedlingen.se)). När det gäller födelseregion/födelseland går det i många fall att välja indelningen "Sverige", "Europa (utom Sverige)" och "Utomeuropa". I denna återrapport har vissa specialbearbetningar gjorts av data i Arbetsförmedlingens datalager, i första hand för att genomföra den fördjupade analysen.

1.1 Bakgrund

Omkring 20 procent av Sveriges befolkning är födda i ett annat land, och har kommit till Sverige antingen som barn eller i vuxen ålder. Det finns olika skäl att flytta till ett annat land; en del flyttar på grund av arbete medan andra flyttar för att man träffat en partner från ett annat land. En stor andel av de som invandrat till Sverige sedan 1980-talet har kommit som flykting- eller anhöriginvandrare. De vanligaste ursprungsländerna har varierat beroende på situationen i omvärlden. Under de senaste åren har flykting- och anhöriginvandrare framför allt kommit från länder i Mellanöstern som till exempel Afghanistan, Irak och Syrien, samt länder i Afrika som Somalia, Eritrea och Etiopien. Sammansättningen bland de som invandrat till Sverige skiljer sig åt beroende på ursprungsland. Det handlar till exempel om skillnader i skäl för uppehållstillstånd där det kan vara vanligare med kvotflyktingar från vissa länder och vanligare med anhöriginvandrare från andra länder. Det kan också finnas skillnader i vistelsetid i Sverige, utbildningsnivå och ålderssammansättning.

³ Inskrivningsorsak har tolkats som att i vidare mening avse om en arbetssökande skrivs in vid Arbetsförmedlingen för att påbörja etableringen, eller om en arbetssökande skrivs in av annan orsak. Dock finns en variabel för inskrivna i etableringsprogrammet som heter "inskrivningsorsak" och som visar avbrottsorsak inom etableringsprogrammet (från och med 1 januari 2018). Denna variabel visas uppdelat på födelseregion/födelseland i tabell B.7 i bilagan för de som var inskrivna i etableringen i april 2024.

⁴ Navet är Skatteverkets system för distribution av folkbokföringsuppgifter till samhället där alla offentliga aktörer kan hämta uppgifter från folkbokföringen.

Skillnader i bakgrundsegenskaper kan bidra till att förklara eventuella skillnader i arbetsmarknadsutfall mellan grupper, och en analys av skillnader i utfall bör göras med hänsyn taget till sådana skillnader. Det är dock möjligt att den information som finns tillgänglig i data inte fullt ut kan förklara hela skillnaden mellan grupperna.

1.2 Tolkning av uppdraget

I regleringsbrevet lämnas inte några detaljerade instruktioner kring om det är någon specifik grupp av arbetssökande som ska analyseras (exempelvis långtidsarbetslösa), vilka år analysen ska avse, eller exakt vilka utfall som ska analyseras. Det innebär att myndigheten har gjort en tolkning av uppdraget och bedömt att vissa avgränsningar behöver göras (se nedan).

Myndighetens bedömning är att det inte ingår i uppdraget att mer ingående analysera olika möjliga förklaringar till eventuellt kvarstående skillnader i arbetsmarknadsutfall efter att hänsyn tagits till skillnader i bakgrundsegenskaper.⁵ Det ingår inte heller i uppdraget att lämna förslag på åtgärder för att minska eventuella skillnader mellan grupper.⁶

1.3 Syfte och frågeställningar

Så som myndigheten tolkar uppdraget är det övergripande syftet med den fördjupade analysen att undersöka om det finns skillnader i arbetsmarknadsutfall, exempelvis sannolikheten att lämna Arbetsförmedlingen för arbete eller utbildning, beroende på födelseregion eller födelseland. Vidare är syftet att analysera i vilken utsträckning skillnader i observerbara egenskaper bidrar till att förklara eventuella skillnader i utfall. Följande frågeställningar analyseras inom ramen för uppdraget:

- Finns det skillnader i observerbara egenskaper mellan inskrivna arbetssökande från olika födelseregioner/födelseländer?
- Finns det skillnader i arbetsmarknadsutfall bland inskrivna arbetssökande födda i olika regioner eller länder?
- I vilken utsträckning kan skillnader i observerbara egenskaper, såsom kön, ålder, utbildning och skäl för uppehållstillstånd bidra till att förklara skillnader mellan grupper?

1.4 Avgränsningar, tillvägagångssätt och urval

Den statistik och de analyser som redovisas i rapporten avser inskrivna vid Arbetsförmedlingen.⁷ Syftet med analysen är således inte att analysera hur situationen i befolkningen som helhet ser ut utan analysen omfattar de som skrivs in vid Arbetsförmedlingen vid en viss given tidpunkt. Sannolikheten att vara inskriven vid Arbetsförmedlingen varierar dock med avseende på födelseregion/födelseland

⁵ Se avsnitt 3 i denna rapport för en kort sammanfattning av olika möjliga förklaringar till skillnader i arbetsmarknadsutfall mellan inrikes och utrikes födda. Se också till exempel Eriksson (2011) för en mer utförlig genomgång av litteraturen.

⁶ Se till exempel Engdahl m.fl. (2023) för en litteraturöversikt av insatser, både i kommunal och statlig regi, för att underlätta arbetsmarknadsinträdet för flyktingar och deras anhöriga.

⁷ Det innebär alltså att analysen inte enbart omfattar inskrivna arbetslösa, utan även inskrivna som inte definieras som arbetslösa i Arbetsförmedlingens statistik.

vilket innebär att de som ingår i analysen i varierande grad kan ge en representativ bild av hur sammansättningen i befolkningen i sin helhet ser ut.

I rapporten analyseras olika urval av inskrivna vid Arbetsförmedlingen. I avsnitt 4 redovisas statistik för inskrivna uppdelat på födelseregion/födelseland. Redovisningen avser stocken av inskrivna vid två specifika tidpunkter: april 2017 och april 2024. Syftet med detta avsnitt är att beskriva hur sammansättningen bland inskrivna har förändrats över tid. Den senare tidpunkten är vald för att ge en nulägesbild, medan den förra tidpunkten är vald för att ge en beskrivning av sammansättningen när en stor grupp av de som ingår i den fördjupade analysen (se nedan) ingår i stocken av inskrivna arbetssökande.

I avsnitt 5 till 8 presenteras resultaten från den fördjupade analysen där vi valt att analysera ett annat urval. Den fördjupade analysen omfattar arbetssökande som skrevs in vid Arbetsförmedlingen någon gång under åren 2016 och 2017. Urvalet delas upp i nyinskrivna inom etableringen, och övriga nyinskrivna. Bedömningen är att förutsättningarna för att (åter)inträda på arbetsmarknaden skiljer sig avsevärt åt mellan de som skrivs in i etableringen och andra arbetssökande vilket är skälet till att analysen genomförs uppdelat på dessa grupper. Det finns primärt två skäl till att kohorterna av nyinskrivna under just 2016 och 2017 har valts: för det första innebär valet av dessa kohorter att vi inkluderar en majoritet av de asylsökande som kom till Sverige under hösten 2015 och som skrevs in i etableringen under de efterföljande åren. För det andra möjliggör det en förhållandevis lång uppföljningshorisont vilket är nödvändigt särskilt när det gäller nyanlända. För en mer ingående beskrivning av urvalen se avsnitt 5.1.

1.5 Disposition

Rapporten är disponerad som följer. I avsnitt 2 ges en kort beskrivning av hur invandringen till Sverige sett ut från 1960-talet och framåt. I avsnittet beskrivs också sammansättningen bland deltagare i etableringen. I avsnitt 3 sammanfattas resultat från tidigare, främst svenska, studier som analyserat skillnader i arbetsmarknadsutfall mellan inrikes och utrikes födda, samt mellan olika grupper av utrikes födda. I avsnitt 4 redovisas statistik uppdelat på födelseregion/födelseland för inskrivna arbetssökande.

Resterande del av återrapporten ägnas åt en fördjupad analys av skillnader i arbetsmarknadsutfall mellan arbetssökande födda i olika regioner/länder. I avsnitt 5 beskrivs urval, data och metod. Här redovisas även hur sammansättningen i urvalen som används ser ut. I avsnitt 6 redovisas hur övergång till arbete och studier utvecklas med tid sedan inskrivning med hjälp av så kallad överlevnadsanalys. I avsnitt 7 redovisas resultaten från analysen av skillnader i arbetsmarknadsutfall vid vissa bestämda tidpunkter utan att hänsyn tagits till skillnader i bakgrundsegenskaper. I avsnitt 8 presenteras sedan resultaten från en regressionsanalys av skillnader i arbetsmarknadsutfall där hänsyn tas till skillnader i bakgrundsegenskaper. Rapporten avslutas med en diskussion av resultaten i avsnitt 9.

2 Invandringen till Sverige och insatser för nyanlända

Sverige har varit ett land med positiv nettoinvandring under lång tid vilket betyder att det är fler personer som har flyttat till Sverige än ifrån Sverige. Karaktären på invandringen, och från vilka länder invandringen varit störst, har dock varierat över tid. Sedan 1980-talet har invandringen till stor del utgjorts av flykting- och anhöriginvandring. Fram till december 2010 hade kommunerna ansvaret för insatser riktade till nyanlända flykting- och anhöriginvandrare. Genom den så kallade etableringsreformen överfördes det samordnade ansvaret för insatserna till Arbetsförmedlingen. I detta avsnitt ges en kort beskrivning av hur invandringen till Sverige har sett ut, och av Arbetsförmedlingens arbete med nyanlända flykting- och anhöriginvandrare.

2.1 Invandringen till Sverige – en kort historik⁸

Människor flyttar mellan länder av olika skäl. I litteraturen diskuteras ofta betydelsen av så kallade push- och pullfaktorer för att förklara migrationsströmmar. Pushfaktorer är faktorer som i någon mening "tvingar" individer att lämna ett land och som säger något om hur situationen i hemlandet ser ut. Typiska exempel är krig, förföljelse och fattigdom. Pullfaktorer handlar å andra sidan om faktorer i det land som man flyttar till, och som kan göra det attraktivt att flytta just dit. Sådana faktorer kan vara goda möjligheter till arbete, bättre levnadsvillkor, familjeband eller högre grad av politisk och religiös frihet.

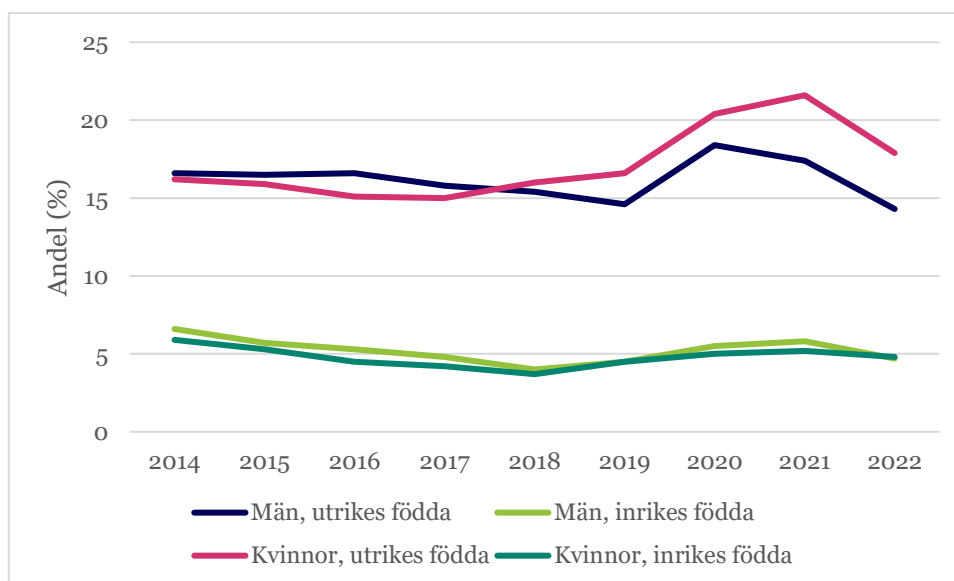
Under 50- och 60-talen bestod invandringen till största delen av arbetskraftsinvandring från länder som Finland, Jugoslavien och Turkiet. Under 1970 och 80-talen dominerades invandringen i stället av flykting- och anhöriginvandring från länder som Iran och Chile då många flydde från dessa länder på grund av den politiska situationen. Under kriget på Balkan ökade flyktinginvandringen kraftigt från länder i före detta Jugoslavien. Det var framför allt under början av 1990-talet som många kom som flyktingar från regionen. Under detta årtionde var också flykting- och anhöriginvandringen från Irak och Somalia betydande. Invandringen från dessa länder fortsatte sedan under början av 00-talet. Migrationsströmmarna till Sverige har under de senaste knappt tio åren i hög utsträckning påverkats av situationen i Syrien och andra länder i regionen. Efter 2015 har flykting- och anhöriginvandringen till Sverige minskat betydligt vilket också framgår av inflödet till etableringsprogrammet som visas i figur 2.

Människor migrerar mellan länder av olika skäl. Engdahl och Liljeberg (2022) visar att flykting- och anhöriginvandringen utgjort en mindre del av den totala invandringen till Sverige under perioden 2000 till omkring 2015. Under perioden utgjorde invandrare från EU/OECD den största gruppen av invandrade till Sverige.

⁸ Se till exempel Åslund m.fl. (2017) för en utförlig beskrivning av hur invandringen till Sverige sett ut sedan tiden efter andra världskriget.

Det var först under 2016 som flykting- och anhöriginvandrare var den största invandringsgruppen.

Arbetslösheten bland utrikes födda har under en lång period varit högre än bland inrikes födda (se figur 1).⁹ I figur 1 framgår också att könsskillnaderna är större i gruppen utrikes födda. I arbetskraftsundersökningen redovisas inte arbetslöshet uppdelat efter födelseregion men skillnader i sysselsättningsnivå redovisas i till exempel Konjunkturinstitutet (2023).¹⁰ Under 2019 var sysselsättningsgraden bland inrikes födda omkring 73 procent jämfört med 64 procent bland utrikes födda från Europa, Nordamerika och Oceanien, 58 procent bland de som är födda i Afrika, 72 procent bland de som är födda i Sydamerika, och 59 procent bland de som är födda i Asien.¹¹



Figur 1 Arbetslöshet (%) i befolkningen 15–64 år.

Källa: Arbetskraftsundersökningen (AKU).

2.2 Arbetsförmedlingens arbete med nyanlända flykting- och anhöriginvandrare¹²

I december 2010 genomfördes den så kallade etableringsreformen och Arbetsförmedlingen tog över det samordnande ansvaret för insatserna för nyanlända flykting- och anhöriginvandrare från kommunerna. Reformen innebar bland annat att inflödet av nyanlända flykting- och anhöriginvandrare till Arbetsförmedlingen

⁹ Arbetslöshet i AKU beräknas som andel i arbetskraften som är utan arbete under en viss mätvecka men som står till arbetsmarknadens förfogande och aktivt har sökt arbete under de fyra närmast föregående veckorna. Arbetskraften definieras som summan av antalet sysselsatta och antalet arbetslösa. Individer som står utanför arbetskraften inkluderas alltså inte i måttet.

¹⁰ I Konjunkturinstitutet (2023) klassificeras en individ som sysselsatt ett visst år om dennes årsarbetsinkomst (löneinkomst plus inkomst från enskild näringsverksamhet) överstiger ett halvt prisbasbelopp under samma år.

¹¹ Beräkningar baseras på information från SCB:s LISA-databas och avser personer i åldern 16–74 år. För mer information se Konjunkturinstitutet (2023).

¹² För en mer ingående beskrivning av etableringsreformen se t.ex. Andersson Joona (2020a).

ökade. Antalet deltagare i etableringen¹³ har varierat sedan starten och var som högst under mitten av 2017 till följd av det stora antalet asylsökande som kom till Sverige under hösten 2015. Deltagande i etableringen kan pågå som längst under 24 månader, med en ramtid på 36 månader.¹⁴ Det innebär att antalet deltagare minskar relativt snabbt när inflödet avtar eftersom det finns en bestämd bortre tidsgräns för insatsen.

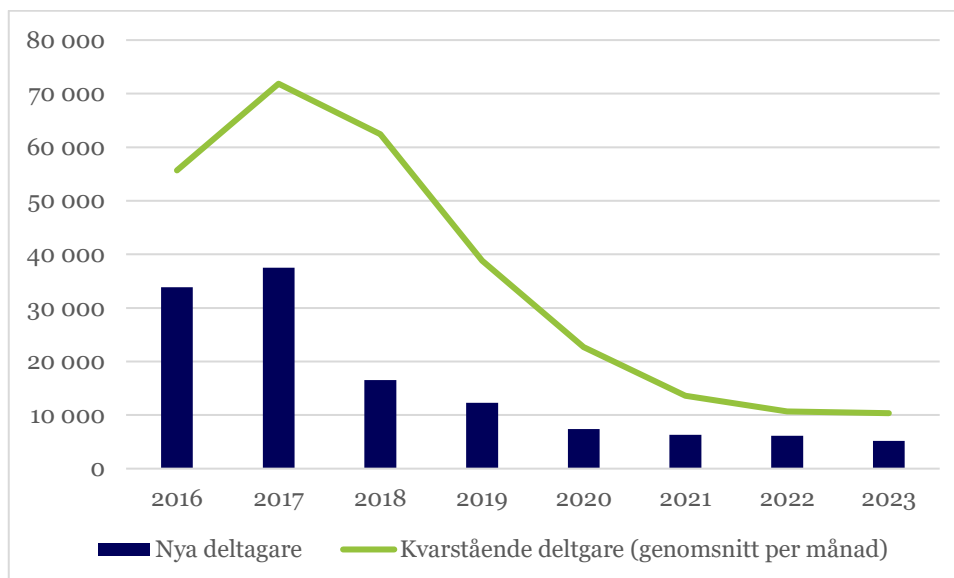
Nyanlända som ingår i den fördjupade analysen i denna rapport deltog i insatser inom det som tidigare kallades etableringsuppdraget. Den 1 januari 2018 förändrades etableringsuppdraget och blev ett ramprogram vilket innebar en harmonisering av regelverket med övriga ramprogram, det vill säga jobb- och utvecklingsgarantin och jobbgarantin för ungdomar. Med det tidigare regelverket var det till exempel möjligt att göra uppehåll i insatserna, till exempel på grund av föräldraledighet, men fortsätta vara inskriven inom etableringen. Från och med 1 januari 2018 var detta inte längre möjligt. Vid föräldraledighet skrivs numer deltagare ut från programmet.¹⁵ Det är möjligt att denna regelförändring har kommit att påverka takten med vilken nyanlända lämnar etableringen. Det har ännu inte genomförts någon närmre analys av hur dessa regelförändringar har påverkat etableringstakten bland nyanlända vilket innebär att kunskapen om effekterna av förändringen saknas.

Figur 2 visar hur inflödet till etableringen har varierat under perioden 2016 – 2024. Det framgår att inflödet, men även det genomsnittliga antalet deltagare, var högt under åren 2016 och 2017 för att sedan minska betydligt under 2018. Därefter har inflödet till etableringsprogrammet minskat successivt år för år. Under år 2023 låg det genomsnittliga antalet kvarstående deltagare per månad på runt 10 000; en minskning med runt 86 procent jämfört med den högsta nivån av över 70 000 deltagare i 2017. Inflödet av nya deltagare uppgick till totalt drygt 5 000 individer under 2023.

¹³ Fram till 31 december 2017 benämndes insatserna för vissa nyanlända flykting- och anhöriginvandrare "etableringsuppdraget". Från och med 1 januari blev etableringsuppdraget i stället ett ramprogram och benämns numer "etableringsprogrammet". I de fall vi refererar till deltagare både före och efter 1 januari 2018 används termen "etableringen".

¹⁴ Ramtid innebär i detta sammanhang att en nyanländ får ta del av insatser som längst till och med 36 månader från det att han eller hon först folkbokfördes i en kommun. Det betyder i praktiken att det är möjligt att avbryta tiden i etableringsprogrammet, t.ex. på grund av sjukdom eller andra hinder för aktivt deltagande.

¹⁵ Även om föräldralediga enligt Arbetsförmedlingens riktlinjer ska avregistreras från Arbetsförmedlingen förekommer det i vissa fall att föräldralediga kvarstår som inskrivna men då som "sökande med förhinder" (Riksdagen 2021).



Figur 2 Antal nya deltagare i etableringen per år, samt genomsnittligt antal kvarstående deltagare per månad, 2016–2023

2.2.1 Sammansättningen bland deltagare inom etableringen

I tabell 1 visas sammansättningen bland de som var inskrivna i etableringen i april 2017 respektive april 2024. I tabellen visas både deltagare som är födda i ett europeiskt och ett utomeuropeiskt land trots att antalet födda i ett europeiskt land i april 2024 är mycket lågt.

Förutom stora skillnader vad gäller antalet individer vid de två tidpunkterna finns det också tydliga skillnader vad gäller sammansättningen. Den kanske mest framträdande skillnaden avser födelseregion/födelseland.¹⁶ I april 2017 var närmare 67 procent av deltagarna födda i Syrien, jämfört med knappt 30 procent i april 2024. Under 2024 är den största gruppen i stället de som är födda i ”övriga Mellanöstern”, förutom Irak och Syrien. Ytterligare en skillnad är att könsfördelningen ser annorlunda ut 2024 jämfört med 2017; under 2017 var kvinnor i minoritet (42 procent), men är under 2024 i majoritet (58 procent). Även om deltagande i etableringen är tidsbegränsat finns det skillnader i arbetslöshetstid inom stocken vid de två mätillfällena; under 2017 hade en högre andel varit utan arbete i mindre än sex månader jämfört med under 2024 (40 jämfört med 19 procent), medan en lägre andel hade varit utan arbete mellan 12 och 24 månader (29 jämfört med 48 procent). Variationen beror troligen på det stora inflödet till etableringen under 2016 och 2017, och ett betydligt mindre inflöde under 2023 och 2024 vilket bidrar till att de som varit inskrivna länge har en större inverkan på genomsnittet i stocken.

¹⁶ Se avsnitt 5.2.2 för en ingående beskrivning av vilka länder som ingår i respektive kategori.

Tabell 1 Sammansättning bland inskrivna i etableringen i april 2017 respektive april 2024. Andelar i procent om inget annat anges.

Födelseregion	Europa		Utanför Europa	
År	2017	2024	2017	2024
Kvinna	63,7	62,1	42,0	58,4
Ålder				
16–24 år	12,2	8,6	19,3	16,8
25–54 år	85,7	87,9	75,7	76,9
55 år och äldre	2,1	3,4	5,0	6,3
Högsta uppnådda utbildning				
Förgymnasial utbildning	32,8	20,7	48,1	59,4
Gymnasium	26,2	13,8	22,1	18,0
Eftergymnasial utbildning	41,1	65,5	29,8	22,6
Registrerad funktionshinderkod	1,0	1,7	1,7	1,6
Födelseregion/födelseland				
Afrika, övriga			3,2	17,7
Afrikas horn, utom Somalia			14,6	12,6
Europa	100,0	100,0		
Irak			2,6	2,9
Mellanöstern, övriga			8,6	34,2
Övriga världen			1,2	2,0
Somalia			3,2	2,1
Syrien			66,6	28,6
Tid utan arbete, andel				
Arbetslösa <6 mån	33,9	29,3	40,3	19,2
Arbetslösa 6–12 mån	20,5	29,3	23,9	24,5
Arbetslösa 12–24 mån	30,1	39,7	28,7	47,9
Arbetslösa >=24 mån	15,5	1,7	7,1	8,5
Antal individer	711	58	70 237	8 496

3 Tidigare studier om arbetsmarknadsetablering bland utrikes födda

Skillnader i arbetsmarknadsutfall mellan inrikes och utrikes födda har analyserats i ett flertal tidigare rapporter och vetenskapliga artiklar. I detta avsnitt sammanfattas lärdomar från tidigare studier, med särskilt fokus på svenska studier. Avsnittet ska dock inte ses som en heltäckande litteraturöversikt.¹⁷

3.1 Skillnader mellan inrikes och utrikes födda¹⁸

Det kan finnas flera anledningar till att det finns skillnader i sysselsättning och inkomster mellan inrikes och utrikes födda, skillnader som sedan kan antas minska med vistelsetid i landet. I samband med flytten, eller i vissa fall flykten, från ett annat land till Sverige går visst humankapital förlorat. Detta kan exempelvis bero på att individen inte arbetar under en period, eller på att det inte alltid är möjligt att överföra utländska utbildningar och yrkeskvalifikationer direkt på svensk arbetsmarknad.

Även på sikt tycks det finnas ett gap i sysselsättningen bland inrikes och utrikes födda, särskilt bland de som kommit som flykting- och anhöriginvandrare. En möjlig förklaring är att utrikesfödda inte har de kvalifikationer som efterfrågas av arbetsgivare. Det kan både handla om att de inte har den utbildning som efterfrågas, och att de inte har den erfarenhet som behövs för jobbet. I detta kan även bristande kunskaper i svenska ingå. Statistiken visar att andelen inskrivna födda i ett utomeuropeiskt land med högst förgymnasial utbildning är högre än motsvarande andel bland infödda (se tabell 5 och 6 i denna rapport). Detta kan troligtvis vara en delförklaring till ett bestående sysselsättningsgap.

Ytterligare en förklaring till sysselsättningsgapet som förs fram i litteraturen handlar om betydelsen av nätverk och kontakter på arbetsmarknaden. Kontakter på arbetsmarknaden antas kunna ha en positiv inverkan på möjligheten att få arbete då det inte är ovanligt att information om lediga jobb fås via kontakter. Det är också möjligt att personer i ens nätverk som redan har en anställning kan rekommendera arbetsgivaren att anställa en arbetssökande som man känner.¹⁹

En annan möjlig förklaring till sysselsättningskillnader mellan inrikes och utrikes födda är förekomsten av diskriminering på arbetsmarknaden. Det finns studier som baseras på en typ av experiment som kallas *correspondence testing*²⁰ som visar att personer med ett utländskt klingande namn har en lägre chans att bli kallad till intervju, jämfört med i övrigt identiska sökande som har ett mer typiskt svenskt namn (Carlsson och Rooth 2007). Dock tycks diskriminering i första hand

¹⁷ Se även [IFAU](#) (2022) för en forskningssammanfattning vad gäller utrikes föddas etablering på arbetsmarknaden.

¹⁸ Se till exempel Eriksson (2011) för en utförlig diskussion kring olika förklaringar till skillnader i sysselsättning mellan inrikes och utrikes födda.

¹⁹ Se till exempel Åslund m.fl. (2024) för en litteraturöversikt och en analys av betydelsen av professionella nätverk för utrikes födda i Sverige.

²⁰ Experimentet går ut på att skicka ut fiktiva ansökningar till lediga jobb där två i övrigt likvärdiga ansökningar skickas till samma lediga jobb men där namnet på ansökningarna skiljer sig åt.

förekomma i anställningsförfarandet för manliga sökande med utländskt klingande namn när dessa jämförs med manliga sökande med svensklingande namn. När kvinnliga sökande med utländskt klingande namn jämförs med kvinnliga sökande med svensklingande namn tycks det i denna typ av studier inte förekomma diskriminering av sökande med utländskt klingande namn (Arai m.fl. 2016; Bursell 2014). Vad som mäts är dock enbart skillnader i sannolikheten att bli kallad till intervju, inte sannolikheten att faktiskt få ett erbjudande om jobb.

En utmaning är att gruppen av utrikes födda är heterogen och har olika bra förutsättningar för att snabbt kunna komma in på den svenska arbetsmarknaden vilket ställer höga krav på språk- och utbildningsinsatser som är väl anpassade till individens behov. Det är möjligt att vissa grupper av utrikes födda har behov av mer omfattande insatser än vad som finns tillgängligt idag.

3.2 Skillnader inom gruppen utrikes födda

Arbetsmarknadsetablering bland utrikes födda har analyserats i flera tidigare studier. Vissa studier har också mer specifikt analyserat skillnader med avseende på födelseregion/födelseland. När det gäller flykting- och anhöriginvandrare som har kommit till Sverige finns det vissa återkommande mönster.

I Ruist (2018) studeras utvecklingen av arbetsmarknadsetableringen bland olika kohorter av utomeuropeiskt födda fram till 2015. Oavsett invandringstidpunkt återfinns ett relativt stabilt mönster vad gäller jämförelsen mellan olika ursprungsländer. Utvecklingen av sysselsättningen tycks ha gått snabbast bland de som är födda i forna Jugoslavien. Sysselsättningen är också hög bland de som är födda i Etiopien och Eritrea (denna grupp analyseras tillsammans). Detta mönster gäller för både kvinnor och män. Grupper för vilka sysselsättningsutvecklingen går långsammare och som inte heller efter 15 år nått upp till samma nivåer är de som är födda i Irak och i Somalia. I Ruist (2018) analyseras inte närmare vilka förklaringar som kan ligga bakom dessa skillnader. Dock tycks inte skillnader i formell utbildningsnivå vara en drivande faktor bakom de observerade skillnaderna. Några olika möjliga förklaringar diskuteras men analyseras inte mer ingående. En möjlig förklaring är att selektionen av vilka grupper som flyr från olika länder skiljer sig åt i något avseende som också är korrelerat med möjligheten att etablera sig på den svenska arbetsmarknaden. En annan möjlig förklaring skulle kunna vara skillnader i graden av diskriminering som olika grupper möter. Även i andra analyser återfinns att sysselsättningen är lägre bland de som är födda i Somalia jämfört med andra grupper som kommit från länder i Asien eller Afrika (se till exempel Aldén och Hammarstedt 2016; Carlsson med flera 2012).

I Hernes med flera (2019) görs en jämförelse av arbetsmarknadsetableringen bland nyanlända flykting- och anhöriginvandrare som deltar i introduktionsprogrammen i Danmark, Norge och Sverige. För alla tre länderna finner författarna att sannolikheten att vara sysselsatt är lägre bland män födda i Somalia jämfört med män födda i andra länder. Det är alltså inte bara i Sverige som detta mönster återfinns. När det gäller kvinnor som kommit som flykting- och anhöriginvandrare till Sverige framkommer dock att sannolikheten att vara sysselsatt är något högre

bland kvinnor födda i Somalia, jämfört med kvinnor födda i Irak. Men jämfört med de som är födda i till exempel Eritrea eller Iran är sannolikheten att vara sysselsatt lägre bland somaliskt födda kvinnor.

I Ansala med flera (2022) görs en jämförelse mellan Sverige och Finland vad gäller arbetsmarknadsetableringen bland utrikes födda. När en rangordning görs mellan olika födelseländer med avseende på hur lång tid det tar att få ett första jobb framkommer, i likhet med andra studier, att det tycks ta längst tid för de som är födda i länder på Afrikas horn, Irak och Iran. Detta mönster gäller i Sverige såväl som i Finland. Detta resultat styrker ytterligare slutsatsen att den relativa etableringsgraden för olika grupper av flykting- och anhöriginvandrare uppvisar ett liknande mönster i alla nordiska länder.

I Liljeberg och Åslund (2019) genomförs en liknande analys som i denna återrapport. En skillnad är att de studerar hur det går för de som påbörjat insatser i Arbetsförmedlingens etableringsuppdrag 2010 – 2014, och dessa individer kan i Arbetsförmedlingens statistik följas till 2016. I den aktuella återrapporten analyseras senare kohorter som också följs längre fram i tiden. Dessutom omfattar återrapporten också en analys av övriga nyinskrivna medan Liljeberg och Åslund (2019) avgränsas till just nyanlända inom etableringen. Fokus för analysen i Liljeberg och Åslund (2019) är regionala skillnader i arbetsmarknadsetablering, men vissa resultat presenteras uppdelat efter födelseregion. Bland annat återfinns skillnader mellan flykting- och anhöriginvandrare från olika regioner/länder med avseende på sannolikheten att vara sysselsatt under det tredje kalenderåret efter att etableringsuppdraget påbörjades.²¹ Exempelvis framkommer att sannolikheten att vara sysselsatt efter tre år är signifikant lägre för de som är födda i länder på Afrikas horn, Afghanistan (med flera)²² och i Irak, jämfört med de som är födda i Syrien. Detta gäller även när hänsyn tas till skillnader i till exempel ålder, kön, utbildning, regionala förutsättningar²³, samt deltagande i vissa arbetsmarknadspolitiska insatser²⁴. Analysen genomförs också uppdelat på kön och där framkommer att skillnaderna mellan kvinnor från olika länder är relativt liten, och att skillnaden därmed i huvudsak tycks drivas av skillnader bland män.

Även i Engdahl och Liljeberg (2022) återfinns ett liknande mönster när graden av arbetsmarknadsetablering mäts i termer av andelen som når upp till en viss inkomstnivå (arbetsinkomster som överstiger halva medianinkomsten för en 45-åring). Urvalet, som omfattar samtliga flykting- och anhöriginvandrare som invandrade mellan 2000 och 2017, följs under perioden 2000 till 2019. Bland de som är födda i Nordafrika och Mellanöstern, och i länder på Afrikas horn, når omkring 40

²¹ I huvudanalysen mäts sysselsättning utifrån att en individ utfört inkomstbringande arbete motsvarande 1 timme under en mätvecka i november. Även andra definitioner av sysselsättning används men resultaten med avseende på födelseregion är de samma oavsett definition.

²² I Liljeberg och Åslund (2019) grupperas Afghanistan tillsammans med en rad andra länder, t.ex. Bangladesh, Indien och Pakistan. Dock utgör de som är födda i Afghanistan majoriteten av gruppen då det handlar om individer som kommit som flykting- och anhöriginvandrare som ingår i målgruppen för etableringsuppdraget.

²³ Indikatorer på regionala/lokala förutsättningar är t.ex. andel med försörjningsstöd, åldersstruktur, genomsnittliga inkomster, och arbetslöshet i kommunen.

²⁴ De arbetsmarknadspolitiska insatser som inkluderas som kontroller i modellen är: deltagande, samt antal dagar i, arbetsmarknadsutbildning, förberedande insatser och praktik.

procent denna inkomstnivå tio år efter invandringstillfället. I gruppen av övriga flykting- och anhöriginvandrare var andelen ungefär tio procentenheter högre.

Av översikten ovan framgår att det finns en samstämmighet i tidigare studier kring hur arbetsmarknadsetableringen bland olika grupper av flykting- och anhöriginvandrare förhåller sig till varandra. De som kommit från länder på Afrikas horn, särskilt Somalia, och de som kommer från Irak och Afghanistan tycks ha sämre arbetsmarknadsutfall än de som kommit från till exempel Iran, Syrien eller andra länder i Afrika. Detta mönster återfinns inte bara i Sverige utan även i Danmark, Finland och Norge.

4 En beskrivning av inskrivna vid Arbetsförmedlingen efter födelseregion

I uppdraget ingår att redovisa statistik på aggregerad nivå, bland annat utifrån födelseregion/födelseland. I detta avsnitt görs en övergripande beskrivning, uppdelat på födelseregion²⁵, av hur sammansättningen bland inskrivna vid Arbetsförmedlingen ser ut och har förändrats mellan april 2017 och april 2024. Observera att beskrivningen, i enlighet med uppdragets ordalag, avser alla inskrivna arbetssökande och inte enbart inskrivna arbetslösa.²⁶ Anledningen till att vi valt dessa två år är att stocken av alla inskrivna i april 2017 innefattar en stor del av de kohorter som vi följer över tid i avsnitt 5 – 8. Det kan också vara intressant med en jämförelse med innevarande år för att få en uppfattning om de som är inskrivna idag i något avseende skiljer sig väsentligt från stocken av alla inskrivna under tidigare perioder. Detta då sammansättningsförändringar i gruppen utrikes födda arbetssökande kan bidra till att framtida arbetsmarknadsutfall för gruppen som helhet kan skilja sig jämfört med tidigare år.²⁷

I tabell 2 redovisas sammansättningen bland inskrivna i april 2017 respektive april 2024. Statistiken redovisas uppdelat efter om den arbetssökande är född i Sverige; Europa (inklusive Norden), USA, Kanada och Australien; eller i ett annat land (här: ”utanför Europa”). Sammansättningen bland inrikes födda med avseende på olika individegenskaper har inte förändrats nämnvärt mellan 2017 och 2024. Däremot finns det vissa skillnader vad gäller vilken sökandekategori en arbetssökande är inskriven i; andelen som är öppet arbetslösa har ökat medan andelen som är inskrivna i kategorier som inte ingår i definitionen av arbetslösa, exempelvis deltidsarbetslösa och timanställda, har minskat. Ytterligare en förändring gäller andelen långtidsarbetslösa där framför allt andelen som varit utan arbete i 24 månader eller mer har ökat mellan de två mättillfällena.

Störst skillnad mellan åren återfinns bland utomeuropeiskt födda, förändringar som till stor del beror på att inflödet av nyanlända flykting- och anhöriginvandrare var mångdubbelt större 2017 jämfört med 2024. Det påverkar också sammansättningen av stocken vilket till exempel kan ses genom att andelen som är inskrivna i etableringen och andelen som räknas som nyanlända har minskat.²⁸ I april 2017 deltog nästan 28 procent i gruppen i etableringen, jämfört med 4 procent i april 2024. Det finns även vissa skillnader med avseende på födelseregion/födelseland inom gruppen utomeuropeiskt födda där andelen som är födda i Syrien har minskat medan andelen födda i andra länder i Mellanöstern än Irak och Syrien har ökat. Precis som för inrikes födda har andelen långtidsarbetslösa ökat bland utomeuropeiskt födda, och ökningen i andelen som varit utan arbete i 24 månader eller mer är större i gruppen utomeuropeiskt födda än i gruppen inrikes födda (23

²⁵ Redovisningen görs uppdelat på olika regioner då en uppdelning på enskilda födelseländer dels skulle bli alltför omfattande, dels skulle innebära att vissa grupper blir allt för små sett till antalet individer.

²⁶ Följande kategorier av arbetssökande definieras inte som arbetslösa i Arbetsförmedlingens statistik: sökande med förhinder, deltidsarbetslösa, timanställda, tillfälligt anställda, eller arbetssökande med en subventionerad anställning.

²⁷ Se Konjunkturinstitutet (2023) för en analys av hur stor del av förändringen i sysselsättningen bland utrikes födda under de senaste åren som kan tillskrivas skillnader i sammansättningen.

²⁸ Nyanlända definieras som personer som beviljats uppehållstillstånd eller uppehållskort under de senaste 36 månaderna.

respektive 17 procent i april 2024). Dessutom har andelen som är 55 år och äldre ökat med runt 58 procent sedan 2017 bland utomeuropeiskt födda, men är fortsatt lägre än bland inrikes födda (16 respektive 24 procent i april 2024).

Om en jämförelse görs mellan inrikes födda och utomeuropeiskt födda återfinns följande skillnader vad gäller bakgrundsegenskaper:

- andelen som är 55 år och äldre är högre bland inrikes födda
- andelen med högst förgymnasial utbildning är runt dubbelt så hög bland utomeuropeiskt födda än bland inrikes födda
- andelen med registrerad funktionsnedsättning som medför nedsatt arbetsförmåga är högre bland inrikes födda.

När det gäller sökandekategori finns några tydliga skillnader. Andelen som är inskrivna i jobb- och utvecklingsgarantin är högre bland utomeuropeiskt födda, vilket också avspeglas i en högre andel som är långtidsarbetslösa. Andelen som har en anställning med lönebidrag, inklusive arbete på Samhall²⁹, är betydligt lägre bland utomeuropeiskt födda vilket troligen till viss del förklaras av att en lägre andel har en registrerad funktionsnedsättning. Andelen med förmedlingsinsats, det vill säga tjänsten rusta och matcha 2, och andelen med nystartsjobb är högre bland utomeuropeiskt födda.

²⁹ Här ingår lönebidrag för utveckling i anställning hos Samhall, skyddat arbete på Samhall och ombytessökande Samhall.

Tabell 2 Sammansättning bland inskrivna vid Arbetsförmedlingen i april 2017 respektive april 2024, uppdelat på födelseregion. Andel i procent.

Födelseregion	Sverige		Europa (inkl. Norden), USA, Kanada och Australien		Utanför Europa	
	2017	2024	2017	2024	2017	2024
År						
Andel av inskrivna	50,5	49,4	9,9	10,7	39,7	39,9
Kvinna	45,1	44,9	51,6	52,3	45,6	51,8
Ålder						
16–24 år	16,2	13,6	6,3	5,9	11,7	7,3
25–54 år	61,5	62,1	71,0	70,6	78,5	76,6
55 år och äldre	22,3	24,3	22,7	23,4	9,8	16,1
Högsta uppnådda utbildning						
Förgymnasial utbildning	24,1	22,4	26,3	22,0	47,2	48,5
Gymnasium	52,4	49,8	42,3	38,8	25,9	25,0
Eftergymnasial utbildning	23,5	27,8	31,4	39,2	26,9	26,5
Funktionshinder	41,0	38,1	23,0	16,8	10,2	11,8
Nyanländ			6,4	2,6	39,8	8,3
Födelseland/region						
Afrika, övriga					6,8	8,5
Afrikas horn					8,9	7,6
Europa			100,0	100,0		
Irak					13,7	13,1
Mellanöstern, övriga					17,6	22,0
Övriga världen					14,4	15,8
Somalia					7,6	8,2
Sverige	100,0	100,0				
Syrien					31,1	24,8
Tid utan arbete						
Arbetslösa <6 mån	72,5	68,9	66,0	61,5	54,1	51,8
Arbetslösa 6–12 mån	10,2	11,5	11,6	14,1	15,0	14,3

Arbetslösa 12–24 mån	7,9	8,6	10,0	12,0	15,3	14,6
Arbetslösa >=24 mån	9,4	11,0	12,3	12,4	15,7	19,3
Inskrivna som:						
Öppet arbetslös	22,3	30,4	30,4	41,8	33,1	28,5
Jobb- och utvecklingsgarantin	12,9	14,6	14,7	15,6	16,6	25,1
Jobbgarantin för ungdomar	3,7	3,7	1,6	1,4	1,7	2,1
Etableringen	0,1	0,0	1,1	0,1	27,6	4,0
Förberedande och orienterande utbildning	4,7	3,5	3,5	1,5	3,3	1,2
Förmedlingsinsats ^a	0,0	3,1	0,0	5,3	0,0	7,5
Sökande med förhinder	7,6	8,4	7,8	6,1	7,9	5,2
Deltid/tillfälligt anställd	17,3	12,6	16,9	12,7	8,4	10,9
Nystartsjobb	4,5	1,5	7,8	4,1	9,3	7,4
Lönebidrag och Samhall	19,4	19,4	8,6	6,3	2,7	3,1
Annat, ej arbetslös ^b	10,5	9,0	10,3	8,8	11,7	7,5
Antal individer	323 335	264 287	63 214	57 184	254 064	213 287

^a "Förmedlingsinsats" är en sökandekategori som infördes under 2023 och avser i nuläget deltagande i tjänsten rusta och matcha. Arbetslösa inom ramprogrammen som deltar i tjänsten rusta och matcha är inte inskrivna i denna sökandekategori. Andelen avser alltså enbart arbetslösa utanför ramprogrammen som deltar i tjänsten. ^b I denna kategori ingår exempelvis introduktionsjobb.

5 Beskrivning av urval och data för fördjupad analys

Resterande del av åiterrapporten ägnas åt en fördjupa analys av skillnader i arbetsmarknadsutfall med avseende på födelse-region/födelse-land. I avsnitt 5 beskrivs urval, definitioner och data, samt sammansättningen i de urval som analyseras. I avsnitt 6 – 8 presenteras resultaten. Analysen genomförs dels med hjälp av så kallad överlevnadsanalys där sannolikheten att inte ha lämnat Arbetsförmedlingen för ett specifikt arbetsmarknadsutfall analyseras för inskrivna födda i olika regioner eller länder, dels med hjälp av regressionsanalys där sannolikheten att uppnå olika arbetsmarknadsutfall när en viss tid sedan inskrivning har passerat. Regressionsanalys är en statistisk metod som används för att analysera samband mellan olika faktorer, samtidigt som det är möjligt att ta hänsyn till andra skillnader som kan påverka det samband som man i första hand är intresserad av att analysera.

5.1 Urval

Som nämndes i inledningen ges det i uppdraget inte någon närmare beskrivning av vilken, eller vilka, grupper av arbetssökande som ska ingå i analysen. Det finns olika alternativ när det gäller vilken population som ska analyseras. För att kunna göra en analys av skillnader i olika typer av arbetsmarknadsutfall, eller resultat, är det nödvändigt att kunna följa arbetssökande över tid. Vi har därför valt att genomföra analysen för två kohorter av nyinskrivna arbetssökande där kohorterna följs över tid från tidpunkten då de skrivs in vid Arbetsförmedlingen fram till som längst december 2023. Analyserna genomförs separat för nyinskrivna inom etableringen och övriga nyinskrivna. Analyserna genomförs också uppdelat på män och kvinnor. Kohorterna som valts är nyinskrivna, både inom etableringen och övriga nyinskrivna, under 2016 och 2017.³⁰ Det finns flera anledningar till att just dessa kohorter har valts:

- Antalet nyinskrivna inom etableringsuppdraget nådde, som ett resultat av den höga flykting- och anhöriginvandringen under hösten 2015, sina hittills högsta nivåer under 2016 och 2017 (Arbetsförmedlingen 2021). Att välja dessa kohorter innebär alltså att analysen kommer att omfatta en stor del av de flykting- och anhöriginvandrare som kommit till Sverige under de senaste tio åren.
- Det är sedan tidigare väl dokumenterat att arbetsmarknadsetableringen bland flykting- och anhöriginvandrare tar tid. I många fall ökar sysselsättningen successivt fram till mellan 10 och 15 år efter invandringen till Sverige. Det innebär att det är viktigt att kunna följa nyanlända över relativt lång tid. De valda kohorterna kan följas i data upp till mellan sex och sju år efter inskrivning. Det är dock viktigt att poängtera att individer bara kan observeras i data så länge de är inskrivna vid Arbetsförmedlingen och de arbetsmarknadsutfall som kan observeras är endast de utfall som registreras av Arbetsförmedlingen. Det

³⁰ Att vara nyinskriven vid Arbetsförmedlingen ett visst år behöver dock inte betyda att det är första gången en individ skrivs in vid Arbetsförmedlingen. I analysen kommer hänsyn tas till om, och i så fall hur många gånger, en individ tidigare varit inskriven sedan 2010.

innebär att det inte är möjligt att undersöka exempelvis skillnader i inkomster, försörjningsstöd eller vilken bransch man arbetar i.³¹

En fördel med att följa en kohort av nyinskrivna över tid är att det då inte finns några skillnader i arbetslöshetstid. Det innebär också att det inte finns några skillnader i olika externa faktorer som kan påverka utfallet. Det kan exempelvis gälla arbetslöshetsnivån eller Covid-19 pandemin, detta eftersom utfallen mäts vid ungefär samma tidpunkt. Det är exempelvis rimligt att anta att övergången till arbete kan ta något längre tid för kohorter som skrivits in vid Arbetsförmedlingen under perioder av högre arbetslöshet, jämfört med grupper som skrivits in när arbetslösheten är lägre, allt annat lika. Det kan emellertid uppfattas som en nackdel att urvalet görs relativt långt tillbaka i tiden, men syftet är att få en tillräckligt lång uppföljningsperiod.³²

Ytterligare en begränsning med denna typ av urval är att en jämförelse mellan nyanlända och personer med lång vistelsetid i Sverige, antingen om man är född i landet eller om man invandrat för länge sedan, blir svår. För att hantera detta genomförs analysen alltså separat för de som skrivs in i etableringen och för övriga nyinskrivna. Gruppen övriga nyinskrivna kommer då att både bestå av de som är födda i Sverige, utrikes födda personer som är nyanlända men som inte ingår i målgruppen för etableringsprogrammet³³ och utrikes födda med en längre vistelsetid i Sverige. I gruppen övriga nyinskrivna görs en jämförelse mellan inrikes och utrikes födda uppdelat på födelseregion eller födelseland. Bedömningen är att det inte är lämpligt att jämföra utfallen bland de som skrivs in i etableringen med inrikes födda. För deltagare i etableringen kommer jämförelsen i stället att göras mellan olika regioner och länder (se nedan).

5.2 Data

Analysen baseras på data som finns i Arbetsförmedlingens Datalager. Följande bakgrundsvariabler används i analysen:

- Ålder
- Kön
- Födelseland (se nedan för beskrivning av gruppering)
- Utbildningsnivå
- Bostadskommun
- Registrerad funktionshinderkod
- Sökandekategori vid inskrivning
- Skäl för uppehållstillstånd (för nyinskrivna inom etableringen)

³¹ Se till exempel SCB (2018) för en analys av hur försörjningen för flykting- och anhöriginvandrare utvecklas under de 15 första åren i Sverige.

³² Se avsnitt 9 för en diskussion kring hur vi kan förvänta oss att arbetsmarknads-etablering för kohorter som har skrivits in senare kan komma att utvecklas framöver.

³³ Etableringsprogrammet riktar sig till nyanlända invandrare som har fyllt 20 år men inte 66 år, och som har beviljats uppehållstillstånd som flyktingar eller skyddsbehövande. I målgruppen för programmet ingår också nyanlända invandrare som har fyllt 20 men inte 66 år och som har ett uppehållstillstånd som kan ligga till grund för folkbokföring på grund av anknytning till en person som kommit och som beviljats uppehållstillstånd som flykting eller skyddsbehövande, och som har ansökt om uppehållstillstånd inom sex år från det att den person som den nyanlände har anknytning till först togs emot i en kommun. Om den person som den nyanlände har anknytning till var svensk medborgare vid tidpunkten för den nyanländes ansökan om uppehållstillstånd ingår hen inte i målgruppen för etableringsprogrammet.

- Antal tidigare inskrivningsperioder (för övriga nyinskrivna)

Det finns även andra faktorer som kan påverka arbetsmarknadsutfallet och möjligen bidra till att förklara skillnader mellan grupper, men som inte finns tillgängliga i Arbetsförmedlingens Datalager. Det handlar till exempel om antal barn i hushållet och civilstånd. Information om invandringstidpunkt och skäl för uppehållstillstånd finns inte heller för alla utrikes födda utan enbart för de som deltagit i etableringen.

5.2.1 Hur mäts resultat?

I uppdraget anges att redovisningen av statistik, uppdelat på bland annat födelseregion/födelseland, ska göras utifrån relevanta indikatorer avseende bland annat inskrivningsorsak och resultat. Vad gäller "resultat" har myndigheten tolkat detta som att uppdragsgivaren efterfrågar en redovisning och analys av olika typer av arbetsmarknadsutfall. Eftersom analysen baseras på den information som finns i tabellerna i Arbetsförmedlingens Datalager kommer följande utfall att analyseras:

- Avregistrering från Arbetsförmedlingen till arbete³⁴
- Avregistrering från Arbetsförmedlingen till reguljär utbildning³⁵
- Övergång till subventionerade anställningar.

Det finns olika sätt att definiera och mäta arbetsmarknadsutfallen.³⁶ Inom ramen för denna analys har utfallen definierats som andelen som uppnår olika utfall (se ovan) inom 12, 24, 36, 48, 60 och 72 månader efter månaden som inskrivningen skedde.³⁷ När det gäller avregistrering från Arbetsförmedlingen presenteras i första hand resultaten efter 72 månader, det vill säga efter sex år. Skälet är, som nämndes ovan, att etableringen på arbetsmarknaden ökar successivt år för år för nyanlända, fram till omkring tio år efter invandring, och vi väljer då att redovisa resultat efter så lång uppföljningstid som möjligt. I figur B.1 i bilagan visas hur andel med osubventionerat arbete utvecklas med tid sedan inskrivning för de fyra grupper som ingår i analysen (ingen uppdelning på födelseregion/födelseland görs här). I figur B.2 visas motsvarande andelar för reguljär utbildning.

När det gäller övergång till subventionerad anställning har vi i huvudanalysen valt en kortare uppföljningsperiod, och redovisar utfallet 48 månader efter inskrivning. Anledningen är att subventionerade anställningar är en arbetsmarknadspolitisk insats som i de flesta fall riktar sig till arbetslösa som varit inskrivna under långt tid, eller som är nyanlända. Det är relativt få arbetslösa med kort inskrivningstid som får en subventionerad anställning vilket innebär att det kan vara missvisande med en kort uppföljningsperiod. Å andra sidan är stöden ofta tidsbegränsade och arbetssökande kan inte ha en subventionerad anställning under hur lång tid som

³⁴ Med arbete avses här om den arbetssökande har avregistrerats från Arbetsförmedlingen för; tillsvidareanställning, tidsbegränsad anställning, fortsatt anställning hos samma arbetsgivare och anställning inom Samhall.

³⁵ Med reguljär utbildning avses utbildning på grundläggande eller gymnasial nivå inom kommunal vuxenutbildning (även yrkesvux) eller motsvarande på en folkhögskola (t.ex. allmän kurs), samt utbildning på eftergymnasial nivå på en folkhögskola, yrkeshögskola eller högskola/universitet.

³⁶ I Arbetsförmedlingens månadsstatistik över antal som "fått arbete" ingår även de som är fortsatt inskrivna som deltidsarbetslösa, ombytessökande, timanställda eller har tillfälligt arbetet. I denna återrapport särredovisas dessa utfall i figur B.6 och B.7 i bilagan.

³⁷ Om en arbetssökande avregistreras från Arbetsförmedlingen och återinskrivs inom 30 dagar slås arbetslöshetsperioderna ihop. I analysen bortser vi alltså från avregistreringar som följs av återinskrivning inom 30 dagar.

helst (undantaget är lönebidrag där det inte finns någon tidsgräns). Därför är det inte heller ändamålsenligt att följa upp andelen med subventionerat arbete en alltför lång tid efter inskrivning. I figur B.3 i bilagan visas hur andelen med subventionerat arbete förändras med tid sedan inskrivning för de fyra grupper som ingår i analysen. Här görs ingen uppdelning efter födelseregion/födelseland. Av figuren framgår att andelen med subventionerat arbete är som högst 24 månader efter inskrivning för män inom etableringen, medan andelen för kvinnor inom etableringen är som högst 48 månader efter inskrivning. Skillnader i nivåer mellan grupperna diskuteras mer ingående i avsnitt 7.

Arbetsförmedlingen registrerar även andra orsaker till att arbets sökande avregistreras från Arbetsförmedlingen. Förutom avregistrering till osubventionerat arbete och reguljär utbildning dokumenteras avregistreringar när kontakten med den arbets sökande har upphört av annan känd eller okänd orsak.³⁸ I kategorin annan känd orsak ingår bland annat pensionering eller övergång till annan myndighet, till exempel Försäkringskassan. När det gäller okänd orsak är det möjligt att en viss andel av de som avregistreras av okänd orsak faktiskt får ett arbete. Under vissa omständigheter kan det vara möjligt att korrigera för detta i analysen genom att göra vissa antaganden kring hur stor andel i gruppen som har fått ett arbete (se Arbetsförmedlingen 2022a). Vi har i denna rapport inte gjort någon korrigering för detta då vi inte vet om de antaganden som har gjorts för större grupper av arbets sökande även är rimliga när en uppdelning görs i mindre grupper med avseende på födelseregion/födelseland.

5.2.2 Bakgrundsegenskaper

Gruppering av födelseland

I uppdraget ingår att redovisa statistik, samt göra en fördjupad analys av resultat, uppdelat på födelseregion eller födelseland. I de data som används för att genomföra analysen finns information om födelseland. Det finns olika sätt att göra en uppdelning, eller gruppering, efter födelseland. En utgångspunkt vid en uppdelning är att grupperna behöver vara tillräckligt stora vad gäller antal individer. I vissa fall kan det vara möjligt att analysera ett visst födelseland separat, medan det i andra fall finns behov av att gruppera länder. Ofta görs en gruppering utifrån landets geografiska placering. En sådan gruppering är ofta korrelerad med skäl för invandring. Exempelvis har en majoritet av de som invandrat från länder i Mellanöstern fått uppehållstillstånd som flyktingar, skyddsbehövande, eller som anhöriga till dessa. Bland de som invandrat från till exempel Indien eller länder i Sydostasien har majoriteten fått uppehållstillstånd av andra orsaker, främst arbete.³⁹

Under de senaste tio åren har flykting- och anhöriginvandring från en handfull länder dominerat denna typ av invandring. Det kan då vara möjligt att genomföra analysen separat för dessa länder. En liknande uppdelning har använts i till exempel Ruist (2018) och Hernes m.fl. (2019). Även i Arbetsförmedlingen (2021) presenteras viss statistik uppdelat per födelseland. De vanligaste födelseländerna i denna grupp och under den valda tidsperioden är:

³⁹ Detta framgår exempelvis av Migrationsverkets statistik över beviljade uppehållstillstånd <https://www.migrationsverket.se/Om-Migrationsverket/Statistik/Beviljade-uppehallstillstand-oversikter.html>.

- Afghanistan
- Irak
- Syrien
- Somalia

I övrigt används följande indelning:

- Afrikas horn⁴⁰ (exklusive Somalia)
- Afrika, övriga (exklusive länderna på Afrikas horn och Somalia)
- Mellanöstern (exklusive Syrien, Irak och Afghanistan)⁴¹
- Övriga, etableringen⁴²

För gruppen övriga nyinskrivna skiljer sig indelningen något åt vilket beror på storleken på grupperna. Till exempel analyseras inte Afghanistan som en egen grupp på grund av för få individer utan ingår i kategorin ”Mellanöstern”. Utöver kategorierna som nämns ovan används följande indelning för övriga nyinskrivna:

- Sverige
- Europa⁴³ (inklusive USA, Kanada, Australien och Nya Zeeland)
- Övriga världen

Bland de som är födda i länderna i Mellanöstern har den absoluta majoriteten kommit till Sverige som flyktingar, skyddsbehövande eller som anhöriga till dessa grupper. I gruppen ”Afrika” har många också kommit av dessa skäl. I gruppen ”övriga världen” finns länder som till exempel Indien och Thailand där få har kommit som flyktingar eller skyddsbehövande. Många i denna grupp har kommit av skäl som innebär att de inte ingår i målgruppen för etableringsprogrammet. Till exempel som arbetskraftsinvandrare, anhöriga till arbetskraftsinvandrare eller som anhöriga till svenska medborgare.⁴⁴ I denna grupp ingår också de som är födda i länder i Sydamerika. Sammansättningen i gruppen ”övriga världen” skiljer sig alltså från sammansättningen i gruppen ”övriga, etableringen”.

Vistelsetid

I Arbetsförmedlingens Datalager finns det begränsat med information om tidpunkt för invandring för utrikes födda som inte deltagit i etableringen. Det medför att det inte är möjligt att ta hänsyn till vistelsetid i analysen av övriga nyinskrivna. Dock är det positiva sambandet mellan vistelsetid och sysselsättning och inkomster välbelagt sedan tidigare.⁴⁵

Indirekt kommer dock betydelsen av vistelsetid att analyseras, framför allt vad gäller arbetssökande inom etableringen. Genom att följa en kohort över tid, från tidpunkten

⁴⁰ I denna grupp ingår Djibouti, Etiopien och Eritrea.

⁴¹ Följande länder ingår gruppen ”Mellanöstern”: Bahrain, Egypten, Förenade Arabemiraten, Iran, Israel, Jemen, Jordanien, Kuwait, Oman, Qatar, Saudiarabien, Libanon och Turkiet.

⁴² I denna grupp ingår länder som Ryssland, Azerbajdzjan, Polen och Ukraina.

⁴³ Det finns skillnader mellan länder i Europa vad gäller regelverk kring vilken typ av tillstånd som behövs för att uppehålla sig och arbeta i Sverige. I analysen görs ingen åtskillnad mellan dessa länder.

⁴⁴ Arbetsförmedlingen inhämtar information om skäl för uppehållstillstånd enbart för de som skrivs in i etableringen.

⁴⁵ Se till exempel Åslund m.fl. (2017).

för inskrivning och framåt, kan vi också se hur sannolikheten att lämna arbetslöshet förändras med vistelsetid.

5.3 Beskrivning av nyinskrivna uppdelat på födelse/region

Innan skillnader i arbetsmarknadsutfall analyseras närmare i avsnitt 6–8 görs en beskrivning av hur sammansättningen ser ut i de grupper som inkluderas i analysen. Beskrivningen görs uppdelat på födelse/region/födelse/region och kön, och separat för nyinskrivna i etableringen respektive övriga nyinskrivna.

5.3.1 Nyinskrivna i etableringen

Längst ner i tabell 3 och 4 visas antal individer som ingår i analysen, uppdelat på födelse/region/födelse/region. Under den aktuella perioden utgör arbetssökande födda i Syrien den absolut största gruppen. Den näst största gruppen utgörs av de som är födda i länder på Afrikas horn, exklusive Somalia. De minsta grupperna utgörs av de som är födda i övriga Afrika (länder på Afrikas horn och Somalia exkluderat), samt de som tillhör gruppen ”övriga, etableringen”. Bland män utgör de som är födda i Somalia den minsta gruppen som trots allt omfattar drygt 600 individer.

Inom gruppen nyanlända finns vissa skillnader beroende på födelse/region/födelse/region. En tydlig skillnad gäller utbildningsnivån. Bland både kvinnor och män som är födda i Afghanistan och Somalia är andelen som saknar formell utbildning betydligt högre än i övriga grupper. Detta kommer att påverka gruppens möjligheter att etablera sig på arbetsmarknaden. Somalia och Afghanistan är några av de länder i världen där flickor i lägst utsträckning deltar i utbildning (World Bank's Gender Data Portal, 2024). Det är rimligt att förvänta sig att utbildningsnivån i befolkningen i hemlandet också kommer att avspeglas i utbildningsnivån bland de som invandrat till Sverige.

Det finns också skillnader vad gäller skäl för uppehållstillstånd. Exempelvis är andelen kvotflyktingar högre i gruppen som är födda i övriga Afrika, jämfört med de som är födda i andra regioner/länder, och andelen som varit bosatta i eget boende (EBO) är lägre bland de som är födda i Afghanistan och länder i Afrika (Somalia undantaget) jämfört med övriga regioner/länder. I regressionsanalysen i avsnitt 8 där skillnader i arbetsmarknadsutfall analyseras närmare, kommer hänsyn tas till dessa skillnader.

Tabell 3 Sammansättning bland nyinskrivna i etableringen 2016–2017, uppdelat på födelseregion/födelseland. Andelar i procent om inget annat anges. **Kvinnor.**

	Afghanistan	Afrika	Afrikas Horn	Irak	Mellan- östern	Övriga	Somalia	Syrien
Ålder, år	33,5	31,3	32,3	35,6	33,5	35,0	35,7	34,1
Åldersgrupper (%)								
16–24 år	27,0	26,2	22,2	15,1	17,7	13,9	18,6	21,3
25–34 år	33,4	40,4	43,8	39,8	44,5	37,8	34,8	37,1
35–44 år	19,9	26,0	22,6	24,5	23,4	31,7	19,8	23,8
45–54 år	13,1	6,5	8,6	12,4	10,0	12,7	18,3	12,2
55 år och äldre	6,6	0,9	2,9	8,3	4,4	4,0	8,5	5,7
Högsta uppnådda utbildning								
Saknar formell utb.	49,7	15,9	21,3	17,0	11,6	9,7	58,3	12,1
Förgymnasial utb.	32,2	36,5	53,1	42,0	26,2	30,8	34,8	39,9
Gymnasium	10,4	23,3	18,9	14,9	26,6	21,2	3,9	19,3
Eftergymnasial utb.	7,7	24,4	6,6	26,1	35,6	38,2	3,1	28,7
Registrerad funktionshinderkod	11,3	3,8	5,4	7,7	5,7	5,1	7,6	5,8
Bostadsregion								
Stockholm	12,6	19,2	14,8	16,7	14,9	24,0	10,7	11,4
Malmö	11,4	7,0	2,1	14,7	11,9	6,9	5,1	10,3
Göteborg	9,1	5,5	5,5	9,7	16,0	8,5	22,5	10,1
Övriga Sverige	67,0	68,3	77,6	58,9	57,3	60,5	61,7	68,2
Skäl för uppehållstillstånd								
Kvot	3,9	27,4	4,5	3,7	3,0	1,9	5,5	2,4
Asyl (ABO)	31,8	18,4	38,5	22,3	22,7	25,5	15,5	22,8
Asyl (EBO)	23,0	28,4	26,1	55,5	45,8	44,3	41,6	44,9
Anhörig	28,4	20,1	26,8	10,2	23,5	19,7	33,5	27,6
Ej kommunmottagna	0,6	0,8	1,2	0,4	0,4	0,6	0,5	0,3
Information saknas	12,3	4,9	2,9	7,9	4,7	7,9	3,4	1,9
Sökandekategori vid inskrivning								
Öppet arbetslös	83,6	80,4	86,1	82,6	83,6	86,4	80,0	80,6
Sökande med förhinder	9,7	13,4	9,4	10,8	10,5	9,3	11,8	14,1
Deltidsarbetslös	0,4	0,5	0,2	0,3	0,8	1,0	0,2	0,1

Annan sökande-kategori	6,2	5,7	4,3	6,3	5,2	3,4	8,0	5,2
Antal individer	1 480	919	3 205	1 222	1 966	821	1 309	17 757

Tabell 4 Sammansättning nyinskrivna i etableringen 2016–2017, uppdelat på födelseregion/födelseland. Andelar i procent om inte annat anges. **Män.**

	Afghanistan	Afrika	Afrikas horn	Irak	Mellan-östern	Övriga	Somalia	Syrien
Ålder, år	31,4	30,9	31,0	31,7	32,0	34,5	31,7	32,5
Åldersgrupper (%)								
16–24 år	30,8	25,1	27,4	24,9	20,1	16,7	26,2	28,2
25–34 år	37,0	46,2	43,0	44,1	47,5	35,8	44,4	35,6
35–44 år	19,1	21,4	20,4	19,4	22,1	31,1	14,4	20,7
45–54 år	8,3	5,9	6,5	8,1	8,3	13,8	9,5	10,8
55 år och äldre	4,7	1,4	2,7	3,5	2,0	2,6	5,4	4,8
Högsta uppnådda utbildning								
Saknar formell utb.	31,8	12,1	11,0	12,7	8,0	8,4	26,0	9,1
Förgymnasial utb.	46,8	38,4	52,9	45,6	26,9	31,1	51,7	43,1
Gymnasium	10,9	21,2	23,3	17,9	27,9	24,8	15,6	19,7
Eftergymnasial utb.	10,5	28,2	12,9	23,8	37,2	35,7	6,7	28,0
Registrerad funktionshinderkod	6,3	5,5	5,0	7,8	7,2	8,0	8,6	6,3
Bostadsregion								
Stockholm	13,1	17,0	13,3	17,6	17,8	25,9	10,6	11,1
Malmö	10,3	7,2	3,3	14,2	10,4	6,5	5,4	9,1
Göteborg	9,5	7,6	6,3	9,5	16,8	8,4	19,2	10,1
Övriga Sverige	67,2	68,2	77,1	58,7	55,0	59,2	64,8	69,7
Skäl för uppehållstillstånd								
Kvot	1,2	19,8	3,8	2,5	1,2	3,1	8,3	1,9
Asyl (ABO)	33,0	31,6	44,8	20,6	25,2	30,3	14,3	32,1
Asyl (EBO)	38,6	37,7	32,7	67,3	64,0	52,4	50,0	58,6
Anhörig	8,9	5,3	12,9	2,6	3,9	4,3	19,8	5,5

Ej kommunmottagna	3,1	1,3	2,5	0,3	0,8	0,5	2,2	0,6
Information saknas	15,2	4,4	3,2	6,7	4,9	9,4	5,4	1,3
Sökandekategori vid inskrivning								
Öppet arbetslös	87,8	88,9	90,7	87,5	88,1	86,3	82,4	88,6
Sökande med förhinder	3,7	3,6	2,9	2,8	3,0	2,7	4,9	3,6
Deltidsarbetslös	1,3	1,7	0,3	0,9	1,3	4,6	0,2	0,4
Annan sökandekategori	7,2	5,8	6,2	8,8	7,6	6,4	12,5	7,4
Antal individer	1 307	1 236	4 161	2 134	2 709	737	630	25 213

5.3.2 Övriga nyinskrivna

På motsvarande sätt som ovan redovisas sammansättningen bland övriga nyinskrivna som inkluderas i analysen. I denna grupp inkluderas även de som är födda i Sverige vilket möjliggör en jämförelse med inrikes födda. Här framgår exempelvis att de som är födda i Sverige tenderar att ha högre utbildning jämfört med utrikes födda, men också att en högre andel har en funktionsnedsättning som innebär nedsatt arbetsförmåga. Ett liknande mönster återfanns i Arbetsförmedlingen (2023) där långtidsarbetslösa som står särskilt långt ifrån arbetsmarknaden analyseras. Ytterligare en tydlig skillnad är att andelen som skriver in sig som deltidsarbetslösa, har en tillfällig, eller en visstidsanställning, samt de som är ombytessökande är högre bland inrikes födda än bland utrikes födda. Det kan vara en signal om att de står närmare arbetsmarknaden, och är en variabel som vi inkluderar i regressionsanalysen.

Tabell 5 Sammansättning övriga nyinskrivna 2016–2017, uppdelat på födelseregion/födelseland.
Andel i procent om inget annat anges. **Kvinnor.**

	Sverige	Europa	Afrika övriga	Afrikas horn	Irak	Mellan- östern	Övriga	Somalia	Syrien
Ålder, år	34,7	37,0	34,6	34,3	34,0	35,6	36,9	31,7	34,3
Åldersgrupper (%)									
16–24 år	30,1	14,2	15,1	19,4	20,4	16,1	11,3	26,7	24,2
25–34 år	26,6	34,3	38,5	34,7	37,0	34,8	33,7	39,2	31,4
35–44 år	16,7	24,1	31,4	29,9	25,3	27,8	31,4	22,6	24,4
45–54 år	16,2	17,1	11,7	11,8	13,0	15,3	17,0	9,2	13,5
55 år och äldre	10,5	10,4	3,3	4,2	4,3	6,0	6,5	2,3	6,5
Högsta uppnådda utbildning									
Saknar formell utb.	1,6	2,6	4,7	7,3	7,1	6,9	4,3	14,2	7,9
Förgymnasial utb.	12,7	15,7	27,4	46,0	34,3	28,7	23,8	62,9	35,9
Gymnasium	50,8	36,4	35,3	31,5	33,5	31,8	28,7	19,1	28,1
Eftergymnasial utb.	34,9	45,3	32,7	15,3	25,2	32,6	43,1	3,9	28,1
Funktionshinder	16,3	9,2	5,4	7,4	7,8	8,7	6,3	5,4	6,9
Bostasregion									
Stockholm	22,4	28,7	43,8	47,3	30,2	36,8	37,7	21,4	27,0
Malmö	12,8	20,2	12,6	3,0	16,3	15,6	12,4	4,7	10,0
Göteborg	12,5	13,4	11,1	8,9	13,1	15,3	12,3	20,0	8,7
Övriga Sverige	52,3	37,7	32,5	40,8	40,5	32,3	37,7	53,9	54,3
Sökandekategori vid inskrivning									
Öppet arbetslös	62,9	71,8	72,0	66,0	74,3	72,9	73,4	71,5	65,9
Sökande med förhinder	6,7	6,6	6,8	8,5	8,1	8,0	5,7	10,8	10,3
Deltidsarbetslös	23,0	16,8	15,3	14,8	10,8	11,8	16,0	7,6	7,3
Annan sökandekategori	7,4	4,9	6,0	10,7	6,8	7,2	4,9	10,0	16,5
Antal tidigare inskrivningsperioder (genomsnitt)	1,0	0,8	1,0	1,0	1,2	1,0	0,9	1,3	0,8
Antal tidigare inskrivningsperioder, andel									

Inga	46,9	53,8	42,0	35,1	34,3	40,3	47,3	26,7	40,6
1	26,9	26,8	31,9	42,9	33,9	34,3	29,3	39,0	46,2
2	14,8	12,1	16,7	13,7	19,5	16,3	14,4	20,6	9,1
3	6,9	4,8	6,5	5,9	8,4	6,3	6,0	9,7	3,0
Fler än 3	4,6	2,6	2,9	2,4	3,9	2,8	3,0	4,1	1,1
Antal individer	185 584	35 252	6 747	3 560	12 987	14 779	24 754	6 979	5 233

Tabell 6 Sammansättning övriga nyinskrivna 2016–2017, uppdelat på födelseregion/födelseland.
Andel i procent om inget annat anges. **Män**

	Sverige	Europa	Afrika övriga	Afrikas horn	Irak	Mellan -östern	Övrig	Somalia	Syrien
Ålder, år	33,9	37,8	35,5	32,1	34,9	34,9	35,3	30,3	33,1
Åldersgrupper (%)									
16–24 år	36,2	16,0	16,5	33,9	23,6	26,2	19,4	40,5	31,9
25–34 år	24,1	29,8	32,1	28,5	30,9	28,2	32,5	30,0	26,4
35–44 år	13,5	23,1	31,7	20,1	22,5	22,3	27,2	16,4	21,9
45–54 år	14,4	18,7	14,8	13,2	15,4	14,5	13,8	9,9	13,7
55 år och äldre	11,8	12,5	4,9	4,3	7,6	8,7	7,0	3,2	6,0
Högsta uppnådda utbildning									
Saknar formell utb.	1,9	3,1	3,9	5,9	6,3	6,8	3,9	7,9	6,5
Förgymnasial utb.	18,2	20,4	27,3	43,1	35,7	32,3	21,7	51,4	42,2
Gymnasium	56,7	44,8	37,1	30,8	34,8	34,7	37,4	32,1	25,5
Eftergymnasial utb.	23,3	31,7	31,7	20,3	23,2	26,2	37,0	8,6	25,8
Funktionshinder	16,3	9,8	6,1	6,9	12,2	10,1	7,9	9,2	7,2
Bostadsregion									
Stockholm	20,7	26,5	44,6	40,3	28,9	32,6	42,8	20,8	22,5
Malmö	12,2	20,6	11,9	3,7	15,9	16,9	11,2	4,6	10,6
Göteborg	12,2	13,7	12,4	10,3	13,8	14,2	12,1	18,1	9,9
Övriga Sverige	54,8	39,3	31,2	45,7	41,4	36,3	33,9	56,5	57,0
Sökandekategori vid inskrivning									
Öppet arbetslös	72,0	76,5	73,5	67,7	75,1	74,4	74,2	70,7	67,3
Sökande med förhinder	5,5	5,1	4,8	6,5	5,8	5,8	4,8	5,7	6,8
Deltidsarbetslös	13,9	12,7	15,4	13,3	10,2	11,8	14,8	10,7	8,2
Annan sökandekategori	8,7	5,6	6,4	12,5	8,9	8,0	6,3	12,9	17,6
Antal tidigare inskrivningsperio- der (genomsnitt)	1,1	0,9	1,0	0,9	1,1	0,9	1,0	1,3	0,7
Antal tidigare inskrivningsperioder, andel									
Inga	45,6	53,0	42,9	45,1	38,6	46,9	48,3	33,8	40,0

1	25,0	25,0	31,6	36,2	32,3	30,6	26,5	32,8	50,6
2	14,4	11,9	14,5	10,9	17,5	13,9	13,7	17,6	6,5
3	7,7	5,5	6,8	4,6	6,9	5,5	6,7	9,5	1,8
Fler än 3	7,3	4,6	4,3	3,2	4,7	3,1	4,8	6,3	1,0
Antal individer	203								
	518	32 633	7 927	3 528	12 473	17 983	15 670	5 873	7 069

6 Skillnader i utflöde till arbete och utbildning mellan olika grupper – en överlevnadsanalys

I resterande del av rapporten redovisas resultaten från den fördjupade analysen av skillnader i arbetsmarknadsutfall mellan olika grupper. I avsnitt 6 beskrivs hur avregistrering från Arbetsförmedlingen till osubventionerat arbete och reguljär utbildning utvecklas med tid i arbetslöshet. Beskrivningen görs med hjälp av så kallad överlevnadsanalys.⁴⁶ Figurer används för att visa hur sannolikheten att inte ha lämnat Arbetsförmedlingen för ett specifikt arbetsmarknadsutfall utvecklas med tid sedan inskrivning för arbetssökande födda i olika regioner eller länder. Figurerna visar hur sannolikt det är att en individ inte har lämnat Arbetsförmedlingen för ett specifikt arbetsmarknadsutfall inom ett visst antal månader.⁴⁷ När en individ har lämnat Arbetsförmedlingen för det aktuella utfallet ingår hen inte längre i riskpopulationen. I denna analys har inte hänsyn tagits till skillnader mellan grupperna med avseende på olika bakgrundsegenskaper. Det innebär att skillnader till viss del kan förklaras av skillnader i sammansättningen. I detta avsnitt analyseras enbart utfall som innebär att den arbetssökande avregistrerats från Arbetsförmedlingen. I avsnitt 7 och 8 analyseras även övergångar till subventionerat arbete. Resultaten för avregistrering till reguljär utbildning redovisas i bilagan.

Analysen i detta avsnitt visar tiden till den första avregistreringen från Arbetsförmedlingen inom den aktuella inskrivningsperioden. Eftersom vi kan följa individer under relativt lång tid är det inte ovanligt att arbetssökande som var nyinskrivna någon gång under 2016 – 2017, skrivs ut från Arbetsförmedlingen under uppföljningsperioden, men sedan återinskrivs som arbetssökande.

I tabell 7 visas andelen som fortfarande är inskrivna vid uppföljningsperiodens slut samt andel som skrivits ut, och återinskrivits, under uppföljningsperioden för de olika urvalen (dock ej uppdelat på födelseregion/födelseland). Omkring 27 respektive 23 procent av kvinnor respektive män inom etableringen har inte avregistrerats någon gång under hela uppföljningsperioden som sträcker sig fram till december 2023. Bland övriga nyinskrivna är motsvarande andel knappt 5 procent. Bland de som avregistrerats någon gång, oavsett orsak, har mellan 36 (män i etableringen) och 51 procent (män, övriga nyinskrivna) återinskrivits vid Arbetsförmedlingen. Andelen som skrivs ut och som inte återinskrivs inom uppföljningsperioden är låg bland kvinnor inom etableringen, både jämfört med män inom etableringen (10 procentenheter lägre) och jämfört med kvinnor bland övriga nyinskrivna (15 procentenheter lägre). Andelen som återinskrivs varierar beroende på orsak för avregistrering.⁴⁸ Andel som återinskrivs är lägst bland de som avregistreras till osubventionerat arbete, och högre bland de som avregistreras till reguljär utbildning.

⁴⁶ Metoden började användas inom medicin för att studera patienters överlevnad, men har spridits till andra ämnesområden. På engelska benämns metoden *survival analysis* eller *time-to-event analysis*.

⁴⁷ Sannolikheten beräknas som den ackumulerade risken att vara kvarstående vid en viss tidpunkt, t , givet att man inte hade lämnat vid tidpunkten $t-1$.

⁴⁸ Andelarna som återinskrivs efter avregistreringsorsak presenteras inte i denna rapport men kan fås på begäran.

Tabell 7 Andel (%) som fortfarande är inskrivna vid uppföljningsperiodens slut samt andel som skrivits ut, samt återinskrivits, under uppföljningsperioden

	Andel (%) som fortfarande är inskrivna vid uppföljningsperiodens slut	Andel (%) som avregistrerats och inte återinskrivs	Andel (%) som avregistrerats och återinskrivs
Etableringen			
Kvinnor	27,4	29,3	43,4
Män	23,1	40,9	36,0
Övriga nyinskrivna			
Kvinnor	4,7	45,0	50,3
Män	4,6	44,3	51,1

Notera: Uppföljningsperioden slutar i december 2023, och har avgränsats till att sträcka sig som längst 72 månader efter inskrivning.

6.1 Nyinskrivna i etableringen

I figur 3 visas sannolikheten att inte ha fått ett osubventionerat arbete över tid sedan inskrivning för kvinnor och män i etableringen. Lutningen på linjen visar i vilken takt individer lämnar Arbetsförmedlingen för det aktuella utfallet. En brant lutning indikerar en snabb takt, medan en flackare kurva indikerar en långsammare takt. Om linjen i princip är horisontell visar det att utflödestakten har blivit noll och att ingen lämnar under den aktuella perioden. Om skalan på y-axeln multipliceras med 100 visar det sannolikheten att **inte** ha lämnat Arbetsförmedlingen för osubventionerat arbete. Det innebär att sannolikheten för att ha lämnat kan beräknas som 100 minus värdet på y-axeln (multipliserat med 100).

Av figurerna för nyinskrivna inom etableringen framkommer att mycket lite händer i termer av övergång till osubventionerat arbete under de första 24 månaderna. Under denna period finns individerna inskrivna inom etableringsuppdraget, har en etableringsplan och deltar i olika insatser. Det är först efter dessa 24 månader som deltagarna börjar lämna Arbetsförmedlingen. Efter 24 månader minskar sannolikheten successivt att vara utan osubventionerat arbete och efter 72 månader, det vill säga sex år, är sannolikheten att ha ett osubventionerat arbete högst för gruppen "övriga" inom etableringen. Sannolikheten att ha övergått till ett osubventionerat arbete är lägst för de som är födda i Somalia. Efter 72 månader är sannolikheten att ha övergått till osubventionerat arbete runt 15 procent ($100 - 85 = 15$) i gruppen.

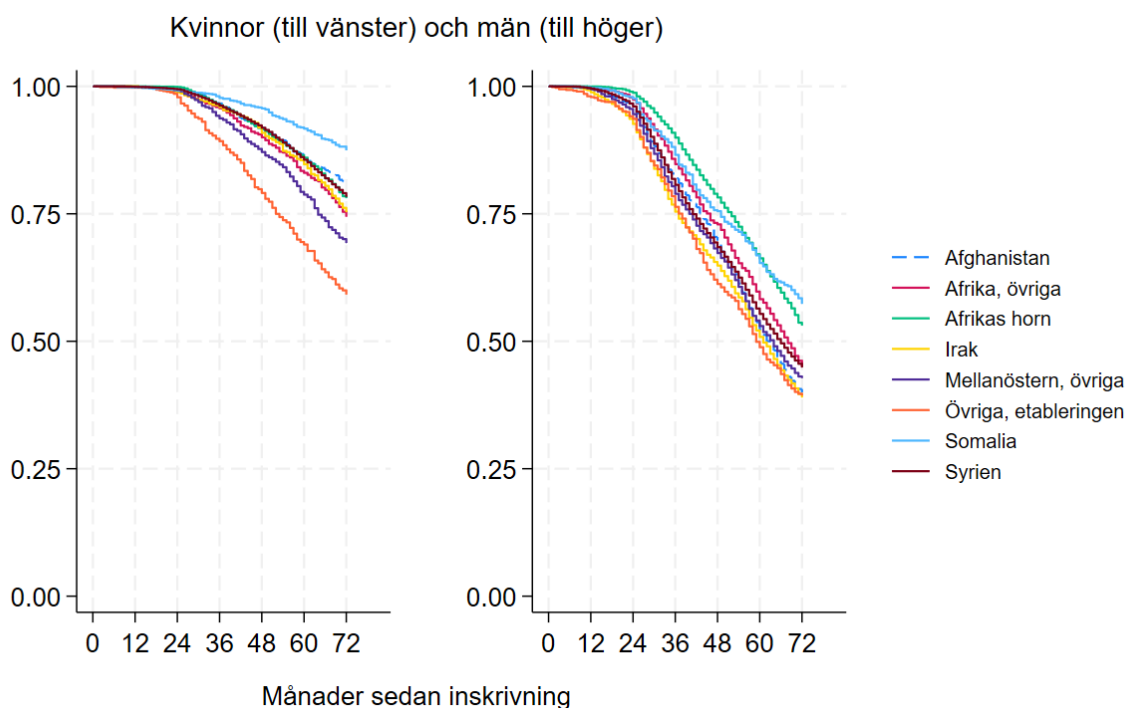
När det gäller övergång till utbildning är skillnaden med avseende på födelseland mindre än vad gäller övergång till arbete, med undantag från kvinnor födda i Somalia där övergång till reguljär utbildning under hela tidsperioden sker i lägre utsträckning än i övriga grupper (se figur B.4 i bilagan). Det är dock viktigt att notera att en stor andel som skrivs ut till utbildning återkommer till Arbetsförmedlingen. Inom den aktuella uppföljningsperioden på sex år återinskrivs mer än två tredjedelar av deltagare i etableringen som avregistrerats till reguljär utbildning, vilket tyder på att

denna grupp behöver ytterligare hjälp för att etablera sig på arbetsmarknaden. Kunskapen kring hur övergång till reguljär utbildning bland de som tidigare deltagit i etableringen påverkar arbetsmarkandsetableringen på längre sikt är begränsad, och det finns behov av ytterligare analyser på området. Detta ligger dock utanför analysen i den aktuella återrapporten.

För män i etableringen ser mönstret lite annorlunda ut. Takten med vilken övergångar till arbete sker är snabbare än för kvinnor vilket kan ses genom att lutningen på kurvorna i figur 3 är brantare. Dock gäller det även för män att relativt lite händer under de första 24 månaderna när de deltar i aktiviteter inom etableringen, även om övergångar till arbete sker tidigare än för kvinnor.

I Arbetsförmedlingens datalager finns ingen information om barnafödande eller antal hemmavarande barn i familjen. Det finns dock skäl att tro att den långsammare etableringstakten bland kvinnor, åtminstone inledningsvis, till viss del förklaras av att kvinnor i högre utsträckning än män gör avbrott för att vara hemma med små barn. Tidigare analyser visar att sysselsättningsgapet mellan kvinnor och män minskar med vistelsetid i Sverige.⁴⁹

Av figurerna framgår också att skillnaderna med avseende på födelseregion/födelseland är mindre bland män än bland kvinnor. Det kan ses genom att avståndet mellan kurvorna är mindre bland män jämfört med bland kvinnor. Men även bland män är utfallen sämre för de som är födda i Somalia och i länder på Afrikas horn. Figur B.4 i bilagan visar ett liknande mönster när det gäller övergång till reguljär utbildning.



⁴⁹ Se t.ex. Andersson Joona (2020b).

Figur 3 Sannolikhet att inte ha fått ett osubventionerat arbete, **kvinnor och män i etableringen**

Notera: Gruppen "Afrikas horn" är "Afrikas horn, exklusive Somalia".

6.2 Övriga nyinskrivna

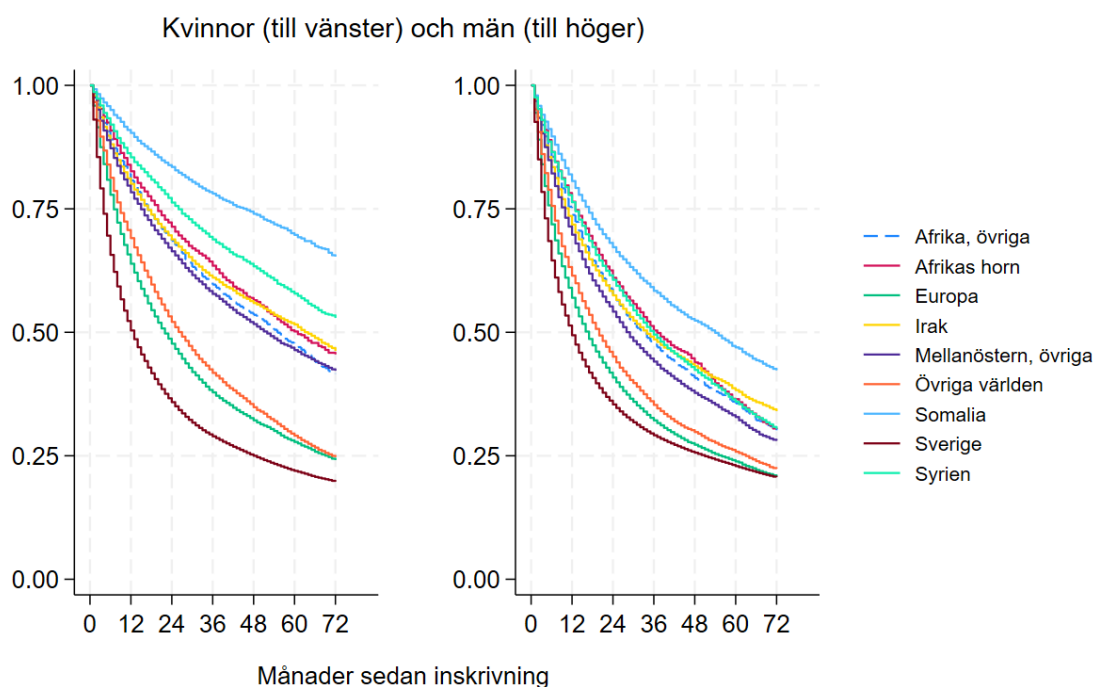
När motsvarande figurer för övriga nyinskrivna tas fram framkommer ett annat mönster. Av figur 4 framgår det tydligt, framför allt för inrikes födda, att sannolikheten att lämna för osubventionerat arbete ökar snabbt under de första 18 månaderna för att sedan avta. Detta ligger i linje med att andelen som skrivs ut inom den aktuella uppföljningsperioden är högre för denna grupp (se tabell 7). Om en individ fortfarande är inskriven efter omkring tre år (36 månader) förändras utflödestakten endast långsamt därefter.

Det finns också tydliga skillnader mellan inrikes och utrikes födda där övergångar till osubventionerat arbete sker långsammare för utrikes födda. Det gäller särskilt arbetsökande från länder från vilka många har kommit som flykting- och anhöriginvandrare. Denna typ av skillnader har dokumenterats i åtskilliga studier, och det kan finnas olika förklaringar.⁵⁰

Det är dock även här noterbart att takten med vilken övergångar till arbete sker skiljer sig mellan män och kvinnor som är födda i samma region/land. Medan övergångar sker i snabbare takt för inrikes födda kvinnor jämfört med inrikes födda män, är takten långsammare för kvinnor jämfört med män från samma födelseregion/födelseland utanför Sverige. Könsskillnaderna är dock små för kvinnor och män födda i Syrien, samt i gruppen "övriga".

Avregistrering till reguljär utbildning är mindre vanligt i gruppen övriga nyinskrivna jämfört med nyinskrivna i etableringen, och skillnaderna mellan inrikes och utrikes födda är inte lika tydliga som när det gäller övergång till osubventionerat arbete. Utflödet till reguljär utbildning går snabbast för kvinnor födda i Syrien och män födda på Afrikas horn (se figur B.5 i bilagan). Bland de som skrivs ut till reguljär utbildning i gruppen övriga nyinskrivna återkommer runt 70 procent till Arbetsförmedlingen under de kommande sex åren.

⁵⁰ Se till exempel Eriksson (2011) samt avsnitt 3.1 i denna rapport.



Figur 4 Sannolikhet att inte ha fått ett osubventionerat arbete, **övriga nyinskrivna kvinnor och män**

Notera: Gruppen "Afrikas horn" är "Afrikas horn, exklusive Somalia". I gruppen "Europa" ingår även USA, Kanada, Australien och Nya Zeeland.

6.3 Sammanfattning

I detta avsnitt analyseras hur övergångar till osubventionerat arbete och reguljär utbildning förändras med tid sedan inskrivning. De viktigaste slutsatserna från analysen är att:

- Deltagare i etableringen övergår till osubventionerat arbete i mycket låg utsträckning under de första 24 månader vilket för många motsvarar tiden i etableringen. Takten med vilken de övergår till osubventionerat arbete därefter är relativt långsam, men det går snabbare för män än för kvinnor.
- Skillnaderna med avseende på födelseregion/födelseland är mindre bland män än bland kvinnor. Det går generellt något snabbare för de som ingår i gruppen "övriga, etableringen" och långsammare för de som är födda i Somalia, och bland kvinnor även de som är födda i Afghanistan.
- Inrikes födda i gruppen "övriga nyinskrivna" övergår till osubventionerat arbete snabbare än övriga grupper där sannolikheten att lämna för osubventionerat ökar snabbt i början av inskrivningsperioden för att sedan avta.

7 Övergångar till arbete, utbildning och subventionerad anställning

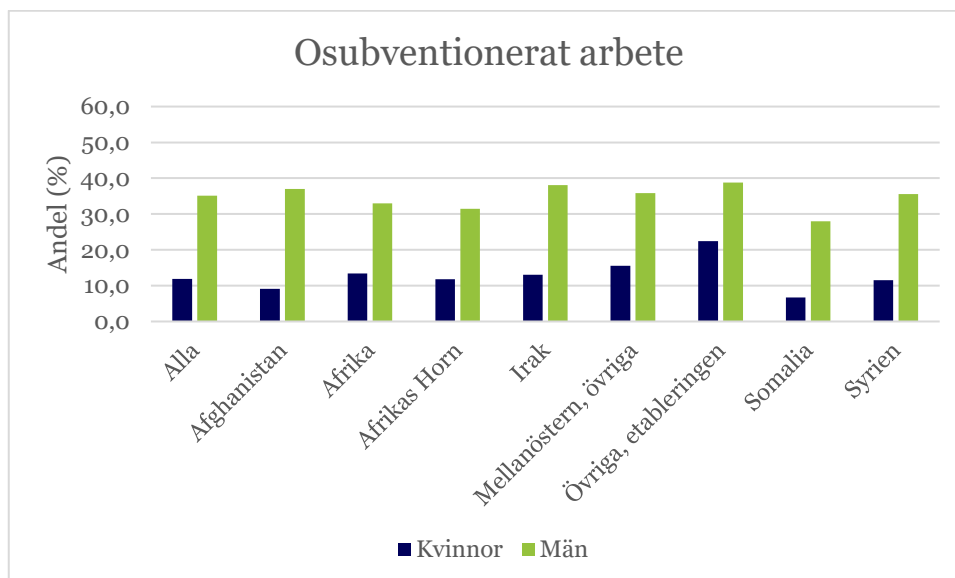
I avsnitt 6 redovisades hur avregistrering till osubventionerat arbete och reguljär utbildning utvecklas med tid sedan inskrivning. I detta avsnitt görs en mer ingående analys av skillnader i arbetsmarknadsutfall vid vissa specifika tidpunkter. Här ingår också övergång till subventionerat arbete som ett utfall, även om detta vanligtvis inte innebär avregistrering från Arbetsförmedlingen. Först presenteras andelen i olika grupper som uppnår olika utfall vid vissa specifika tidpunkter, utan att hänsyn tas till skillnader i grupperna med avseende på några bakgrundsegenskaper. Övergång till osubventionerat arbete och reguljär utbildning analyseras efter sex år, medan övergång till subventionerad anställning analyseras efter fyra år. I avsnitt 8 presenteras sedan resultaten från regressionsanalysen där hänsyn tas till skillnader i bakgrundsegenskaper.

7.1 Nyinskrivna i etableringen

I figur 5 och 6 visas andelarna som avregistrerats till arbete respektive reguljär utbildning inom sex år från inskrivning i etableringen för kvinnor och män som skrevs in under 2016 och 2017.

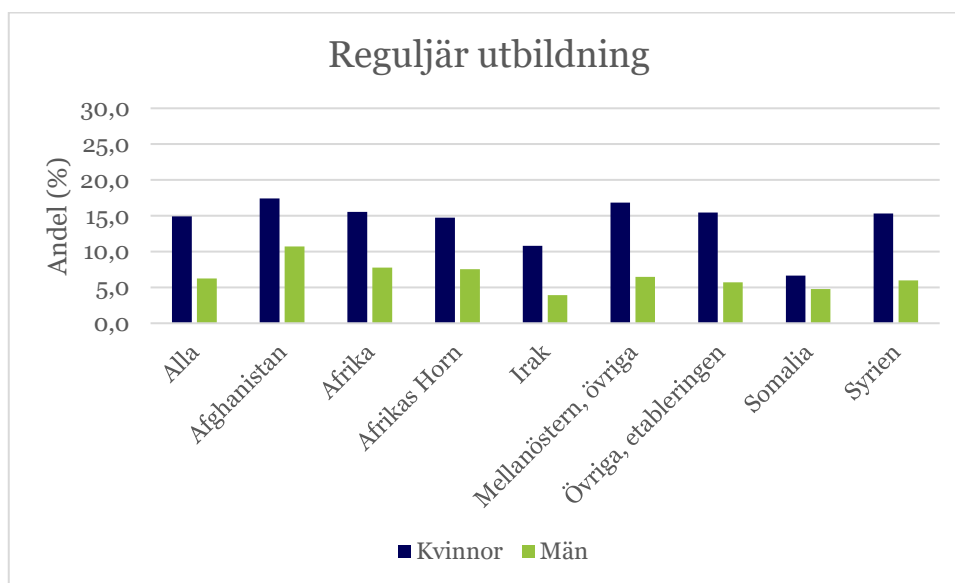
Det är tydligt att avregistreringar till arbete är högre bland män än bland kvinnor, medan avregistreringar till utbildning är högre bland kvinnor. Att det finns betydande könsskillnader bland deltagare inom etableringen har dokumenterats i tidigare studier (se till exempel Andersson Joona 2020a; Arbetsförmedlingen 2018; Hernes m.fl. 2019). Skillnaderna mellan män och kvinnor är även större än skillnaderna mellan arbetssökande födda i olika regioner/länder, när jämförelsen görs uppdelat på kön. Det innebär alltså att kön tycks vara en viktigare förklaringsvariabel till skillnader inom gruppen nyanlända än skillnader mellan olika födelseregioner/födelseländer. När det gäller subventionerat arbete är skillnaderna mellan kvinnor och män mindre, än vad gäller för övergång till osubventionerat arbete och reguljär utbildning (se figur 7).

Vid en jämförelse med avseende på födelseregion/födelseland framkommer ett liknande mönster bland både kvinnor och män. Övergång till arbete är högst i gruppen "övriga" där omkring 22 procent av kvinnorna och knappt 39 procent av männen skrivits ut till osubventionerat arbete inom sex år. Lägst är andelarna bland kvinnor och män födda i Somalia där omkring 7 procent av kvinnorna och 28 procent av männen skrivits ut till osubventionerat arbete inom sex år. Att avregistreringar till arbete är lägst i denna grupp ligger i linje med resultat i tidigare studier (se till exempel Ruist 2018).



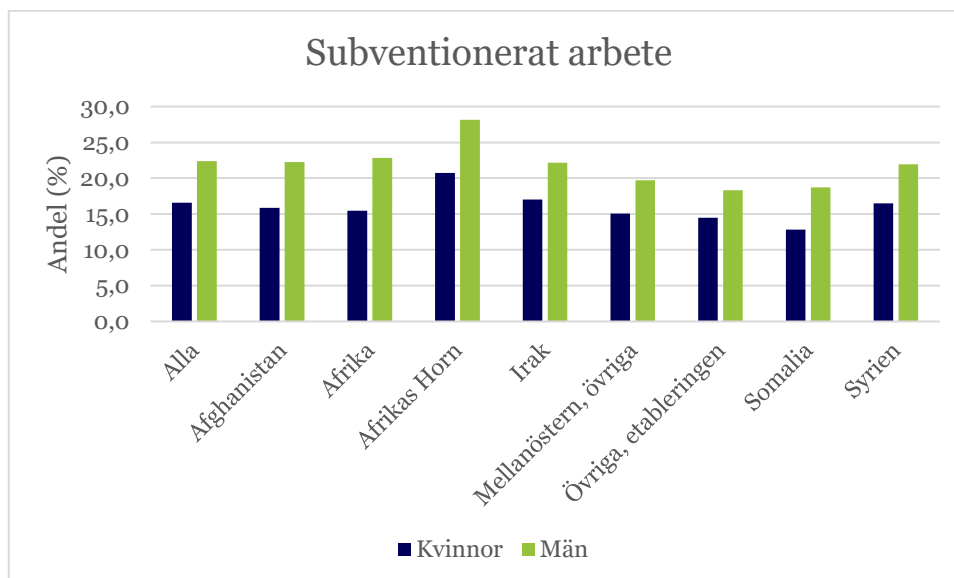
Figur 5 Andel (%) som skrivits ut till arbete inom sex år efter inskrivning, kvinnor och män som påbörjade etableringen 2016 – 2017

Notera: Grupperna "Afrika" är "Afrika, övriga" och "Afrikas horn" är "Afrikas horn, exklusive Somalia"



Figur 6 Andel (%) som skrivits ut till reguljär utbildning inom sex år efter inskrivning, kvinnor och män som påbörjade etableringen 2016 – 2017

Notera: Grupperna "Afrika" är "Afrika, övriga" och "Afrikas horn" är "Afrikas horn, exklusive Somalia".



Figur 7 Deltagande i subventionerat arbete fyra år efter inskrivning, kvinnor och män som påbörjade etableringen 2016–2017

Notera: Grupperna "Afrika" är "Afrika, övriga" och "Afrikas horn" är "Afrikas horn, exklusive Somalia".

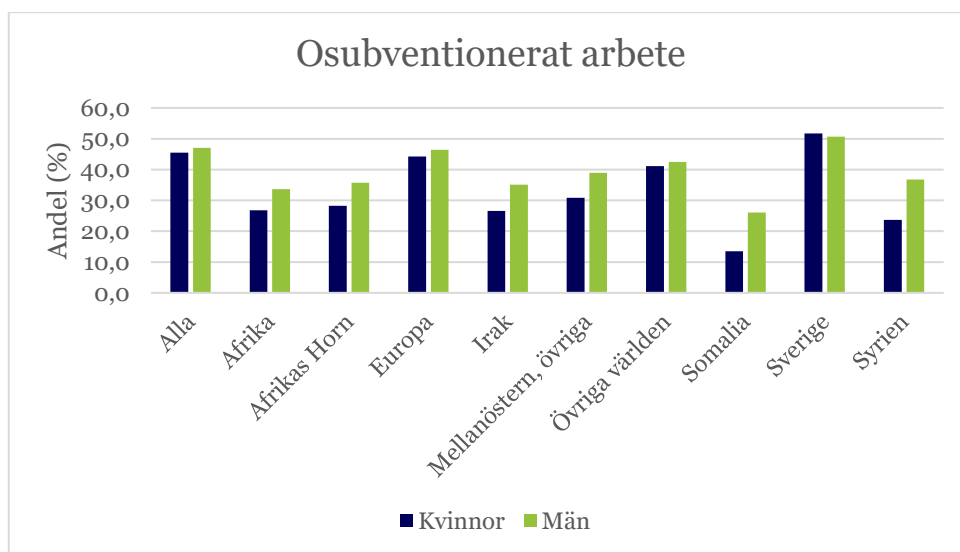
Det är också möjligt att vara inskriven vid Arbetsförmedlingen och vara deltidarbetslös, ha en timanställning, en tillfällig anställning eller vara ombytessökande. Det kan till exempel handla om personer som inte har ett arbete som motsvarar hela deras arbetsutbud. Dessa utfall analyseras inte närmare i rapporten men i tabell B.6 i bilagan redovisas andelarna bland kvinnor och män inom etableringen som är inskrivna i dessa sökandekategorier sex år efter inskrivning. Av figuren framgår att andelarna är högre bland kvinnor än bland män i alla grupper. I genomsnitt tillhör knappt 12 procent av kvinnorna och 3,5 procent av männen dessa kategorier efter sex år. Att andelen är högre bland kvinnor än bland män ligger i linje med vad som framkommer i arbetskraftsundersökningarna (se till exempel SCB 2020).

7.2 Övriga nyinskrivna

För övriga nyinskrivna kan vi dels notera att övergång till osubventionerat arbete inom sex år efter inskrivning är högre än för deltagare i etableringen, dels att könsskillnaderna är betydligt mindre (se figur 8). Bland inrikes födda samt bland de som är födda i Europa och "övriga världen" återfinns i princip ingen skillnad mellan kvinnor och män. För de som är födda i regioner/länder från vilka flykting- och anhöriginvandringen varit hög återfinns en viss skillnad mellan kvinnor och män. När det gäller övergång till reguljär utbildning som visas i figur 9 är andelarna lägre jämfört med deltagare inom etableringen, men andelarna är högre bland kvinnor än bland män. Övergång till reguljär utbildning är högst bland kvinnor födda i Syrien.

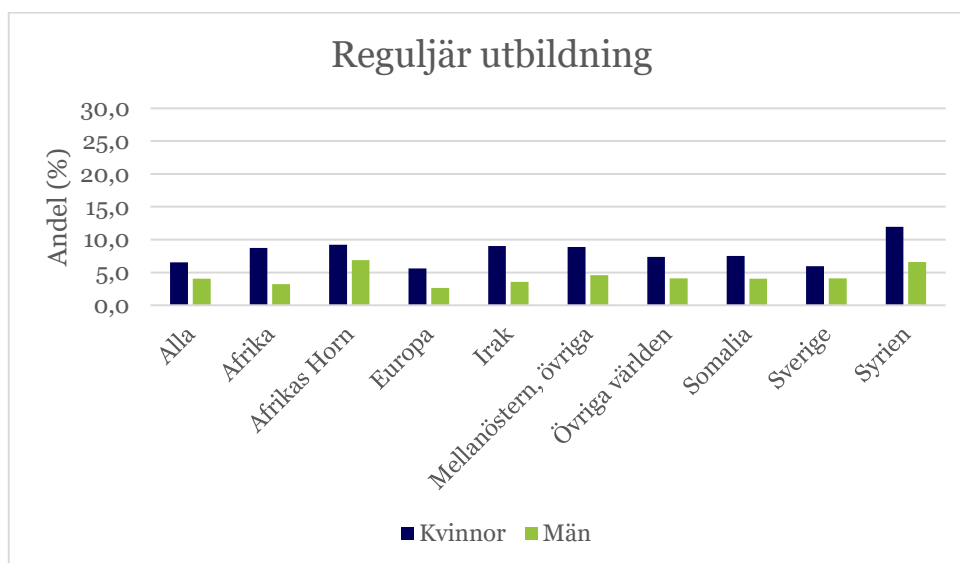
Andelen bland övriga nyinskrivna som har en subventionerad anställning efter fyra år är lägre jämfört med deltagare i etableringen (se figur 10). Andelen med subventionerat arbete är lägst bland arbetssökande födda i Sverige, och högst bland arbetssökande födda i Syrien. En förklaring till detta mönster är att

arbetslöshetstiden generellt är kortare för inrikes födda, och att många anställningsstöd riktas till långtidsarbetslösa och nyanlända.



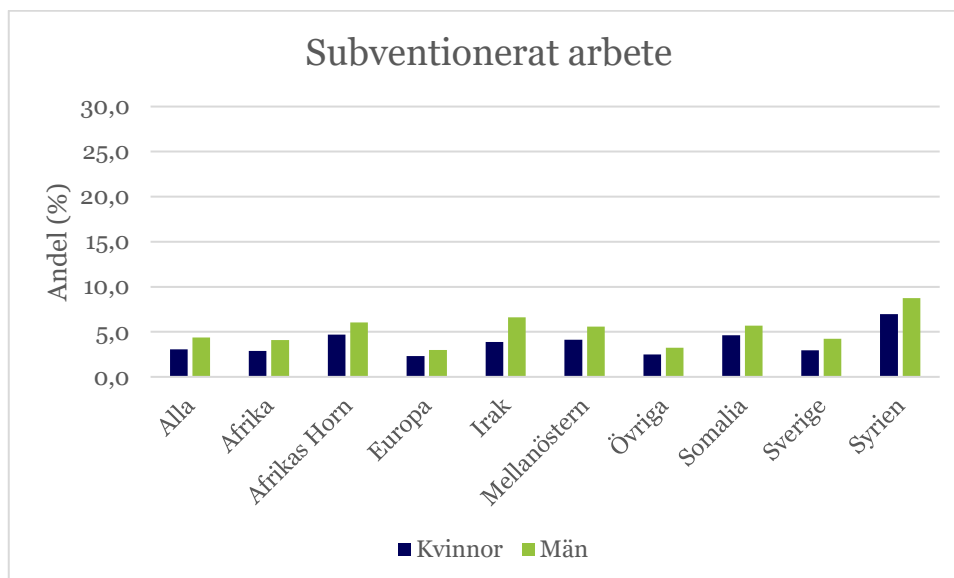
Figur 8 Andel (%) som skrivits ut till osubventionerat arbete inom sex år efter inskrivning, övriga nyinskrivna kvinnor och män 2016 – 2017

Notera: Grupperna "Afrika" är "Afrika, övriga" och "Afrikas horn" är "Afrikas horn, exklusive Somalia". I gruppen "Europa" ingår även USA, Kanada, Australien och Nya Zeeland.



Figur 9 Andel (%) som skrivits ut till reguljär utbildning inom sex år efter inskrivning, övriga nyinskrivna kvinnor och män 2016 – 2017

Notera: Grupperna "Afrika" är "Afrika, övriga" och "Afrikas horn" är "Afrikas horn, exklusive Somalia". I gruppen "Europa" ingår även USA, Kanada, Australien och Nya Zeeland.



Figur 10 Deltagande i subventionerat arbete fyra år efter inskrivning, kvinnor och män som skrevs in vid Arbetsförmedlingen 2016–2017

Notera: Grupperna "Afrika" är "Afrika, övriga" och "Afrikas horn" är "Afrikas horn, exklusive Somalia". I gruppen "Europa" ingår även USA, Kanada, Australien och Nya Zeeland.

7.3 Sammanfattning

Utifrån beskrivningen i detta avsnitt kan följande slutsatser dras:

- Bland deltagare i etableringen är skillnaderna mellan könen större än skillnaderna med avseende på födelseregion/födelseland inom gruppen kvinnor respektive inom gruppen män.
- Bland deltagare i etableringen har en relativt hög andel en subventionerad anställning efter fyra år. Skillnaderna mellan kvinnor och män är mindre vad gäller subventionerad anställning jämfört med könsskillnaderna vad gäller avregistrering till osubventionerat arbete.
- Inom gruppen övriga nyinskrivna är skillnaderna med avseende på födelseregion/födelseland generellt större än för de inom etableringen. Det kan bero på att det är en mer heterogen grupp där variationen är större med avseende på till exempel vistelsetid och skäl för invandring.
- Andelen bland övriga nyinskrivna som har en subventionerad anställning efter fyra år är lägre än motsvarande andel bland deltagare i etableringen. Det kan till viss del förklaras av att arbetslöshetstiden generellt är kortare i denna grupp, och att många anställningsstöd riktar sig till långtidsarbetslösa och nyanlända.

8 I vilken utsträckning kan skillnader i bakgrundsegenskaper förklara skillnader i utfall?

I avsnitt 7 redovisades andelarna i olika grupper som övergått till osubventionerat arbete, reguljär utbildning eller subventionerad anställning. För att närmare undersöka skillnaderna mellan arbetssökande födda i olika regioner och länder används i detta avsnitt regressionsanalys. Först skattas en specifikation som inte inkluderar några andra bakgrundsegenskaper än födelseregion/födelseland. Resultaten från en sådan specifikation tolkas som de obetingade skillnaderna mellan olika grupper vad gäller sannolikheten att uppnå det aktuella utfallet. I modellen behöver en referensgrupp väljas, och det är mot denna grupp som övriga grupper jämförs. Det är vanligt att välja den största gruppen som referensgrupp. I modellen för nyinskrivna i etableringen väljs därför Syrien som referensgrupp, och i modellen för övriga nyinskrivna utgörs referensgruppen av de som är födda i Sverige. Skillnader uttrycks i procentenheter (observera att skalan på x-axeln i figur 11–16 behöver multipliceras med 100 för att det ska bli procentenheter). I figur 11–16 visas de skattade skillnaderna från specifikationen utan kontrollvariabler som blå prickar. Strecken som går igenom prickarna visar konfidensintervallen, och om ett streck korsar den vertikala linjen vid punkten "0" innebär det att den skattade skillnaden inte är signifikant skild från noll.⁵¹ Detta kan tolkas som att det inte finns någon statistiskt säkerställd skillnad mellan den aktuella gruppen och referensgruppen.

De röda prickarna visar på motsvarande sätt den skattade skillnaden mellan olika grupper i en specifikation där en uppsättning med kontrollvariabler har inkluderats i modellen. Kontrollvariablerna är: ålder, utbildning, om det finns en registrerad funktionshinderkod någon gång under uppföljningsperioden, bostadskommun, sökandekategori vid inskrivning, tidigare inskrivningsperioder (för övriga nyinskrivna), och skäl för uppehållstillstånd (nyinskrivna i etableringen).

Utfallen som analyseras är de samma som redovisades i avsnitt 7: (i) sannolikheten för avregistrering till arbete inom sex år, (ii) sannolikheten för avregistrering till reguljär utbildning inom sex år, och (iii) sannolikheten att ha en subventionerad anställning efter fyra år.

8.1 Nyinskrivna i etableringen

I figur 11 och 12 visas de skattade skillnaderna mellan olika födelseregioner/födelseländer för kvinnor och män inom etableringen. I tabellerna B.1 och B.2 i bilagan återfinns de skattade koefficienterna för samtliga variabler som inkluderas i modellen. Över lag påverkar kontrollvariablerna sannolikheten att övergå till osubventionerat arbete eller utbildning på förväntat sätt. Exempelvis är sannolikheten att övergå till osubventionerat arbete positivt korrelerad med

⁵¹ I figurerna visas 95-procentiga konfidensintervall. Det innebär att den skattade skillnaden är signifikant på 5 procents signifikansnivå om konfidensintervallet inte inkluderar "0".

utbildningsnivå, och sannolikheten att övergå i arbete är lägre för den yngsta (16–24 år) och den äldsta (55 år och äldre) åldersgruppen jämfört med de som är 25–34 år.

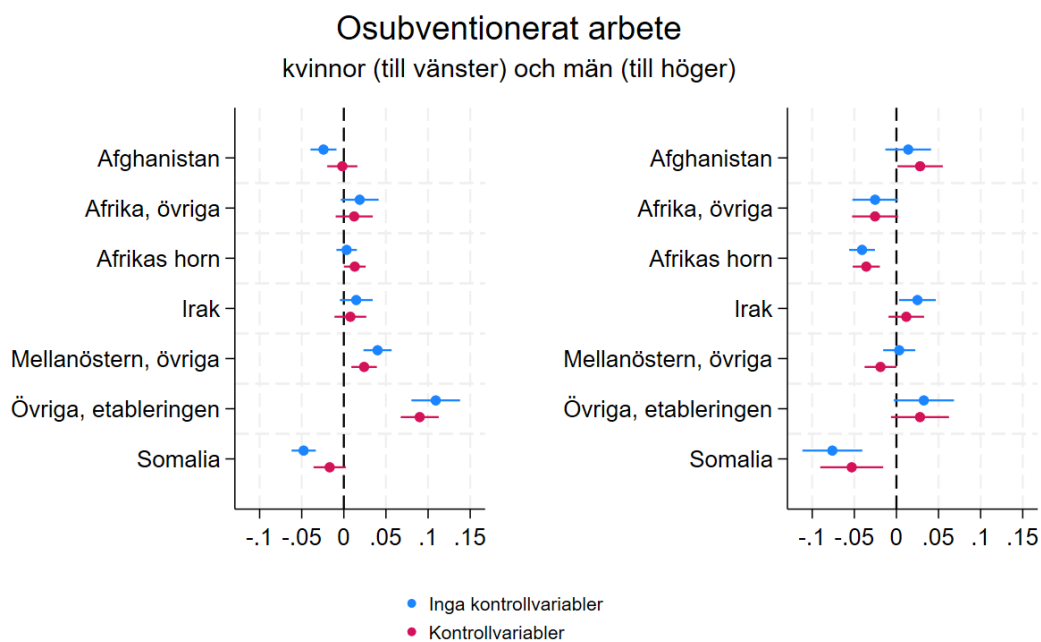
För deltagare i etableringen finns två övergripande slutsatser beträffande övergång till arbete inom sex år, som gäller både för kvinnor och män. För det första påverkas skillnader mellan grupperna förhållandevis lite av att hänsyn tas till andra bakgrundsfaktorer. Det framgår av att de blå och röda prickarna ligger nära varandra i figuren. Undantag är kvinnor från Afghanistan och Somalia, samt män från Somalia där den skattade skillnaden påverkas relativt mycket av att vi inkluderar kontrollvariabler. Kvinnor födda i Somalia har något lägre sannolikhet att skrivas ut för arbete jämfört med kvinnor födda i Syrien men skillnaden är inte signifikant skild från noll när hänsyn tas till olika bakgrundsvariabler.⁵² Genom att inkludera olika bakgrundsvariabler var för sig i modellen kan man se att det framför allt är utbildningsnivå och skäl för uppehållstillstånd som bidrar till att skillnaden mellan kvinnor födda i Somalia och kvinnor födda i Syrien försvinner. Som framgick av den deskriptiva statistiken i avsnitt 5.3 är utbildningsnivån bland de som är födda i Somalia lägre jämfört med inom övriga grupper i etableringen (framför allt saknar en hög andel formell utbildning) vilket är en starkt bidragande faktor till att förklara skillnaderna i utfall. För det andra skiljer gruppen ”övriga, etableringen” ut sig genom att sannolikheten att skrivas ut för arbete är högre än för referensgruppen. För övriga grupper är skillnaderna jämfört med referensgruppen relativt små.

Bland män är skillnaderna över lag också relativt små, men skillnaderna mellan de som är födda i länder i Afrika och de som är födda i Syrien är större än motsvarande skillnad bland kvinnor.

Resultaten för övergång till reguljär utbildning presenteras i figur 12. När hänsyn tas till olika bakgrundsfaktorer framkommer att både kvinnor och män som är födda i Afghanistan övergår till reguljär utbildning i högre utsträckning än de som är födda i Syrien. Kvinnor och män födda i Irak övergår till reguljär utbildning i lägre utsträckning än de som är födda i Syrien, vilket också gäller för kvinnor födda i Somalia (men det finns ingen signifikant skillnad mellan män födda i Somalia och män födda i Syrien).

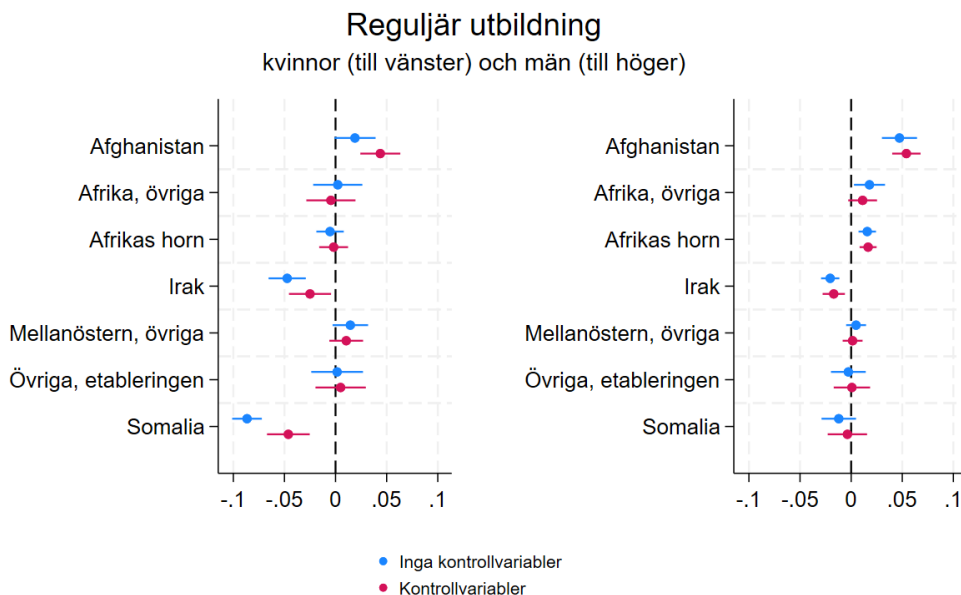
I tabell B.1 och B.2 i bilagan redovisas koefficienterna för övriga bakgrundsvariabler. Här framgår att det finns en positiv korrelation mellan utbildningsnivå från hemlandet och sannolikheten att övergå till reguljär utbildning. Generellt tycks det alltså vara så att, allt annat lika, ju högre utbildning en individ redan har desto högre sannolikhet att skrivas ut från Arbetsförmedlingen för reguljär utbildning. En möjlig förklaring till sambandet kan vara att personer med viss studievana från hemlandet är mer benägna att även delta i utbildning inom det svenska utbildningssystemet.

⁵² Skillnaden är inte signifikant på 5 procents signifikansnivå, men är precis signifikant på 10 procents signifikansnivå, vilket framgår av tabell B.1 i bilagan där de fullständiga resultaten redovisas.



Figur 11 Skillnader i sannolikheten att skrivas ut till osubventionerat arbete inom sex år efter inskrivning i etableringen. Referensgrupp: födda i Syrien.

Notera: Gruppen "Afrikas horn" är "Afrikas horn, exklusive Somalia"

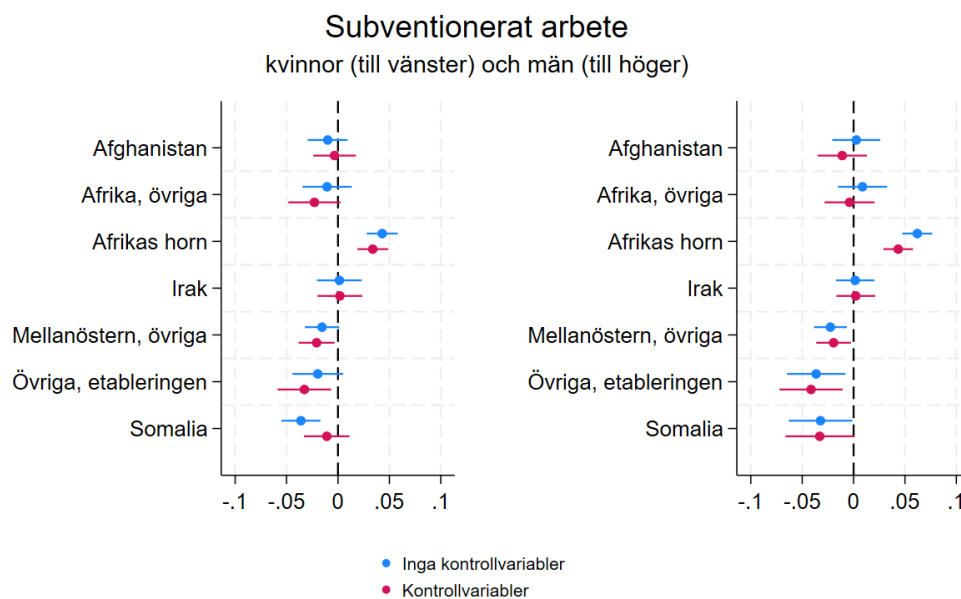


Figur 12 Skillnader i sannolikheten att skrivas ut till reguljär utbildning inom sex år efter inskrivning i etableringen. Referensgrupp: födda i Syrien

Notera: Gruppen "Afrikas horn" är "Afrikas horn, exklusive Somalia".

8.1.1 Subventionerat arbete

Också när det gäller övergång till subventionerat arbete är skillnaderna med avseende på födelseregion/födelseland relativt små, och i många fall inte signifikant skild från noll när hänsyn tagits till olika bakgrundsvariabler (se figur 13 och tabell B.1 och B.2 i bilagan). En grupp som skiljer ut sig är kvinnor och män födda i länder på Afrikas horn (Somalia exkluderat) för vilka sannolikheten att ha subventionerat arbete fyra år efter inskrivning är signifikant högre än för de som är födda i Syrien. Det är svårt att utifrån denna analys dra några slutsatser om vad det kan bero på.



Figur 13 Skillnader i sannolikheten att ha subventionerat arbete fyra år efter inskrivning i etableringen. Referensgrupp: födda i Syrien

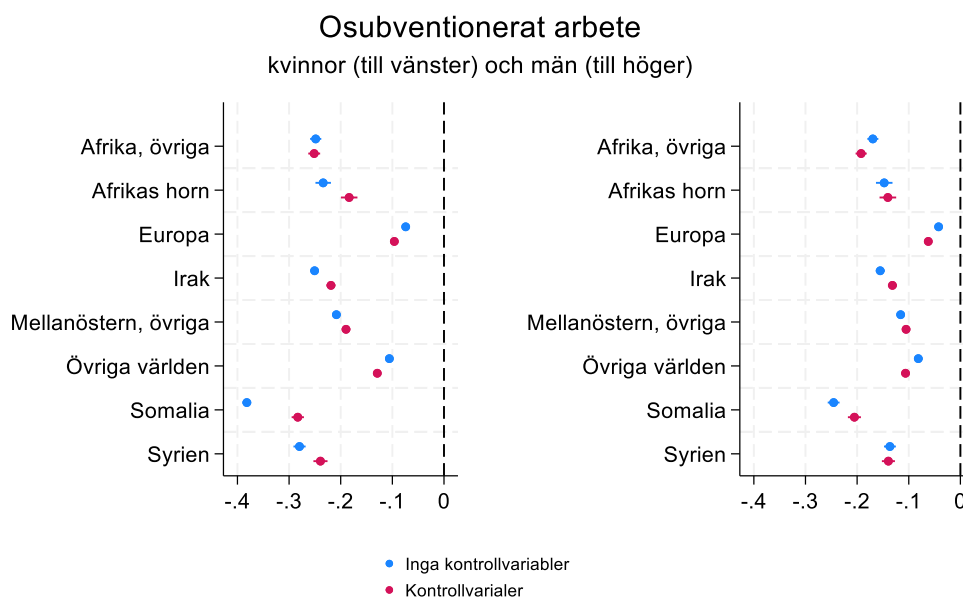
Notera: Gruppen "Afrikas horn" är "Afrikas horn, exklusive Somalia".

8.2 Övriga nyinskrivna

Liknande modeller som ovan har också skattats för övriga nyinskrivna. Skillnaden är att referensgruppen nu utgörs av inrikes födda. I linje med tidigare studier framkommer att det finns betydande skillnader i avregistrering till arbete mellan inrikes och utrikes födda, där skillnaderna är mindre för de som är födda i Europa⁵³, inklusive Norden, och för de som ingår i gruppen "övriga". Här ingår exempelvis de som är födda i länder i Syd- och Latinamerika. Skillnaderna i förhållande till inrikes födda är störst för de som är födda i länder från vilka många kommit som flykting- och anhöriginvandrare.

Över lag är skillnaderna mellan de blå och röda prickarna relativt liten vilket innebär att variablerna som inkluderas i modellen i relativt liten utsträckning kan förklara skillnader i utfall.

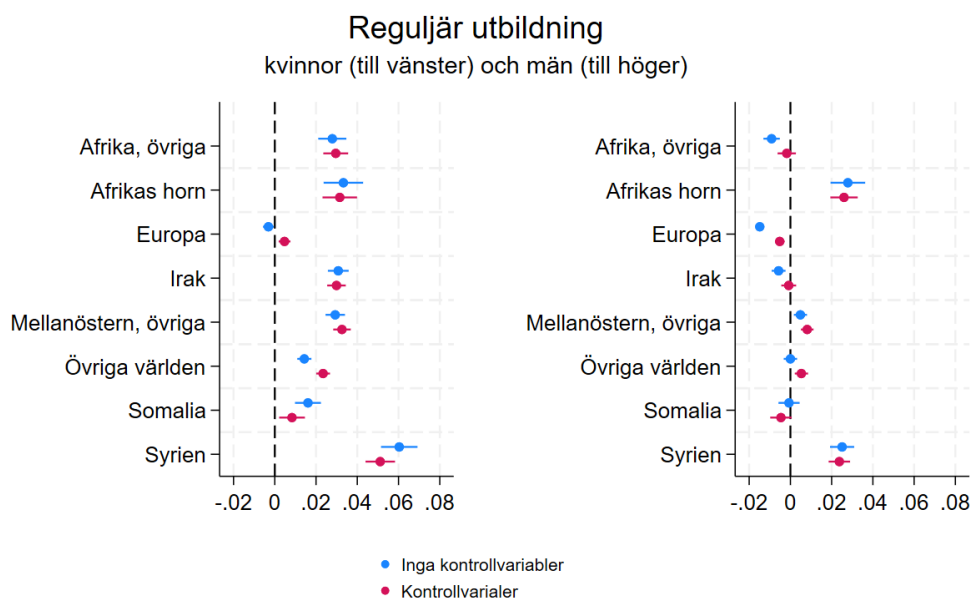
⁵³ I denna grupp ingår också de som är födda i USA, Kanada, och Australien.



Figur 14 Skillnader i sannolikheten att skrivas ut till osubventionerat arbete inom sex år efter inskrivning vid Arbetsförmedlingen. Referensgrupp: födda i Sverige

Notera: Gruppen "Afrikas horn" är "Afrikas horn, exklusive Somalia". I gruppen "Europa" ingår även USA, Kanada, Australien och Nya Zeeland.

I avsnitt 7.2 konstaterades att andelen som avregistreras till reguljär utbildning är relativt låg i gruppen övriga nyinskrivna. I figur 15 redovisas resultaten från regressionsanalysen där skillnader i sannolikheten att övergå till reguljär utbildning analyseras för denna grupp. Analysen visar att alla utrikes födda kvinnor, oavsett region eller land, har en signifikant högre sannolikhet att övergå till reguljär utbildning jämfört med inrikes födda kvinnor, när hänsyn har tagits till skillnader i bakgrundsegenskaper. Bland männen är bilden mer splittrad där vissa grupper (Afrikas horn, övriga Mellanöstern, övriga världen, Syrien) har en högre sannolikhet att övergå till reguljär utbildning jämfört med inrikes födda män, och andra grupper (Europa, Somalia) har en lägre sannolikhet. Det är inte helt uppenbart hur dessa resultat ska tolkas då en högre benägenhet att delta i utbildning både skulle kunna bero på att man har viss studievana från hemlandet och en önskan om att (vidare)utbilda sig i Sverige, och på att man har en mycket kort utbildning från hemlandet och har behov av mer grundläggande utbildning från det svenska utbildningssystemet. För ytterligare analys av detta kunde det vara intressant att dela upp reguljär utbildning i olika typer, exempelvis grundläggande utbildning och utbildning på eftergymnasial nivå. Det ligger dock utanför ramen för denna återrapport.



Figur 15 Skillnader i sannolikheten att skrivas ut till reguljär utbildning inom sex år efter inskrivning vid Arbetsförmedlingen. Referensgrupp: födda i Sverige

Notera: Gruppen "Afrikas horn" är "Afrikas horn, exklusive Somalia". I gruppen "Europa" ingår även USA, Kanada, Australien och Nya Zeeland.

8.2.1 Subventionerat arbete

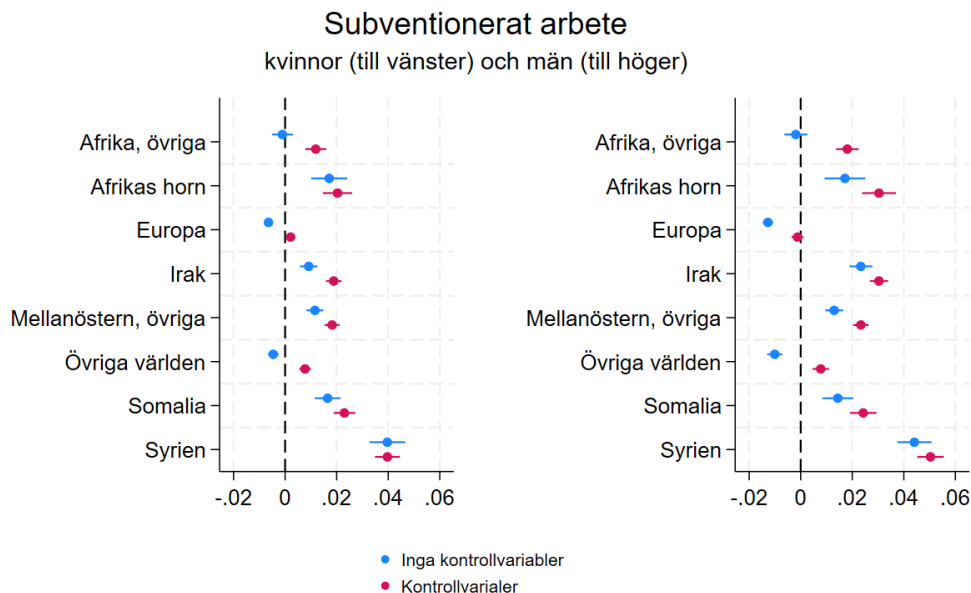
När det gäller deltagande i subventionerat arbete visar jämförelsen med avseende på födelseregion/födelseland en annan bild än vad analysen av osubventionerat arbete gör. Här analyseras alla typer av subventionerat arbete sammantaget, även om det kan finnas variationer dem emellan. Exempelvis skiljer sig målgrupperna för nystartsjobb och lönebidrag åt. Detta gör att det är svårt att närmare gå in på möjliga förklaringar till resultaten.

För både kvinnor och män framkommer att sannolikheten att ha en subventionerad anställning är signifikant högre för de flesta grupper av utrikes födda jämfört med inrikes födda. Detta är i linje med vad som kan förväntas givet att anställningsstöden i första hand riktar sig till nyanlända och långtidsarbetslösa. Eftersom inrikes födda tenderar att lämna arbetslöshet snabbare löper de också mindre risk att ingå i målgruppen för anställningsstöden. Detta gäller dock inte arbetssökande med en funktionsnedsättning som medför nedsatt arbetsförmåga. I dessa fall kan arbetssökande vara berättigade till anställningsstöd oavsett hur länge de varit arbetslösa.

Som också framgick för de inom etableringen finns vissa skillnader med avseende på födelseregion/födelseland för utrikes födda. Om en viss grupp har lägre sannolikhet att ha ett subventionerat arbete än övriga grupper kan det alltså bero på att de mer sällan ingår i målgruppen för stöden. Men det kan också förklaras av att en grupp i lägre utsträckning bedöms ha behov av insatsen. Eftersom nystartsjobb⁵⁴ också ingår

⁵⁴ Nystartsjobb är rättighetsbaserade subventionerade anställningar, dvs Arbetsförmedlingen kan inte neka nystartsjobb så länge de sökande uppfyller vissa krav.

i kategorin kan även faktorer som påverkar en grupps tillgång till nystartsjobb, kanske genom kontakter och nätverk på arbetsmarknaden, påverka sannolikheten att de deltar i nystartsjobb.



Figur 16 Skillnader i sannolikheten att ha subventionerat arbete fyra år efter inskrivning vid Arbetsförmedlingen. Referensgrupp: födda i Sverige

Notera: Gruppen "Afrikas horn" är "Afrikas horn, exklusive Somalia". I gruppen "Europa" ingår även USA, Kanada, Australien och Nya Zeeland.

8.2.2 Utrikes födda bland övriga nyinskrivna

För gruppen övriga nyinskrivna används inrikes födda som referensgrupp och analysen visar i första hand hur sannolikheten att nå de olika arbetsmarknadsutfallen skiljer sig mellan inrikes födda och olika grupper av utrikes födda. Men det kan också vara intressant att göra en jämförelse mellan olika grupper av utrikes födda bland övriga nyinskrivna, på liknande sätt som görs för de inom etableringen. I tabell B.5 och B.6 i bilagan presenteras resultaten från en sådan analys. För jämförelse har samma specifikation skattats för deltagare inom etableringen.⁵⁵ Syftet med jämförelsen är att undersöka om skillnaderna med avseende på födelseregion/födelseland för övriga nyinskrivna utrikes födda liknar skillnaderna som återfinns för deltagare inom etableringen. För båda grupperna har nu arbetssökande födda i Syrien valts som referensgrupp. Indelningen av länder i olika grupper skiljer sig något åt för de två urvalen men i stora drag är det möjligt att göra en jämförelse.

För kvinnor återfinns liknande mönster för utrikes födda inom etableringen och utrikes födda bland övriga nyinskrivna vilket framgår av att de skattade skillnaderna tenderar att gå i samma riktning för de två urvalen. Skillnaderna bland deltagare inom etableringen är dock i något högre utsträckning inte signifikant skilda från

⁵⁵ För övriga nyinskrivna utrikes födda saknas information om skäl för uppehållstillstånd för en stor andel. Denna information har då också exkluderats från specifikationen för deltagare inom etableringen.

noll.⁵⁶ Men det framkommer exempelvis att de som är födda i övriga Mellanöstern (exklusive Irak) tenderar att avregistreras till osubventionerat arbete inom sex år i högre utsträckning jämfört med de som är födda i Syrien. Oavsett urval har de som är födda i Somalia signifikant lägre sannolikhet att ha lämnat för osubventionerat arbete efter sex år jämfört med de som är födda i Syrien.⁵⁷ För män återfinns ett liknande mönster, det vill säga, de skattade skillnaderna tenderar att gå åt samma håll i de båda urvalen, även om vissa skillnader förekommer.

8.3 Sammanfattning

En övergripande slutsats vad gäller nyinskrivna inom etableringen är att skillnaderna i övergång till osubventionerat arbete mellan arbetssökande födda i olika regioner/länder över lag är små efter att hänsyn tagits till exempelvis ålder, utbildning, bostadskommun och skäl för uppehållstillstånd. Skillnader i utbildningsnivå tycks vara en särskilt viktig förklaring till skillnader i utfall.

Bland män inom etableringen är sannolikheten signifikant högre för de som är födda i Afghanistan, jämfört med de som är födda i Syrien, att övergå till osubventionerat arbete när hänsyn har tagits till olika bakgrundsvariabler.

För gruppen övriga nyinskrivna tycks de variabler som inkluderas i modellen bara kunna förklara en mindre del av den observerade skillnaden i avregistrering till osubventionerat arbete mellan inrikes födda och utrikes födda. Om inrikes födda exkluderas från jämförelsen framkommer att avregistrering till arbete är något högre för de som är födda i ett europeiskt land och för de som ingår i gruppen "övriga världen" vilket bland annat inkluderar länder som Indien och Thailand, jämfört med de som är födda i Syrien. Dessa resultat ligger i linje med vad som återfinns i andra studier (se t.ex. Ruist 2018).

⁵⁶ För arbetssökande inom etableringen tar vi hänsyn till tid i Sverige (approximativt) då alla skrevs in i etableringen under samma period. För utrikes födda bland övriga nyinskrivna saknar vi denna information och det kan därmed finnas en variation vad gäller vistelsetid i Sverige mellan ländergrupper som till viss del kan förklara skillnader i skattade koefficienter i de två urvalen.

⁵⁷ I denna specifikation, d.v.s. en specifikation där vi inte kontrollerar för skäl för uppehållstillstånd, är skillnaden mellan kvinnor födda i Somalia och kvinnor födda i Syrien som var nyinskrivna inom etableringen, signifikant skild från 0 också på 5 procents signifikansnivå.

9 Avslutande diskussion

Det finns ett stort antal tidigare studier där skillnader i arbetsmarknadsutfall med avseende på födelseregion har analyserats. Arbetsmarknadsutfall, som till exempel sysselsättning och inkomster, är vanligen högre bland inrikes födda, och skillnaderna mellan inrikes och utrikes födda varierar beroende på skäl för invandring, vistelsetid i Sverige, födelseregion och utbildningsnivå.

I denna återrapport analyseras avregistrering till arbete och studier, samt deltagande i subventionerad anställning, bland de som är inskrivna vid Arbetsförmedlingen. Analysen har avgränsats till de som skrevs in under 2016 och 2017, och genomförs separat för de som skrevs in inom etableringsuppdraget respektive övriga nyinskrivna.

Resultaten från analysen ligger i linje med vad som framkommit i tidigare studier; inrikes födda avregistreras för osubventionerat arbete i snabbare takt än vad utrikes födda gör. I gruppen övriga nyinskrivna, som utgörs av alla nyinskrivna förutom de som skrevs in i etableringen, är skillnaderna jämfört med inrikes födda minst för de som är födda i ett europeiskt land och störst för de som är födda i länder från vilka flykting- och anhöriginvandringen varit stor. Det kan finnas flera förklaringar till att det tar längre tid för arbetssökande födda i dessa länder att lämna arbetslösheten. Det kan till exempel handla om mindre humankapital av den typ som efterfrågas på svensk arbetsmarknad (relevant utbildning, arbetslivserfarenhet, samt kunskaper i svenska språket), nätverk och kontakter på arbetsmarknaden, samt förekomst av diskriminering.

Analysen av de som påbörjade etableringen under 2016 och 2017 visar att skillnaderna med avseende på födelseregion inom denna grupp är relativt små, och i vissa fall obefintliga, i synnerhet när hänsyn tas till skillnader i till exempel utbildningsnivå, ålder och skäl för uppehållstillstånd. Det gäller både för kvinnor och män. Det är värt att notera att skillnaderna mellan kvinnor och män är mer framträdande än skillnaderna med avseende på födelseregion, inom gruppen kvinnor respektive inom gruppen män. Denna typ av könsskillnader har dokumenterats tidigare i litteraturen (se till exempel Andersson Joona 2020a; Arbetsförmedlingen 2018; Hernes m.fl. 2019). Det är dock värt att notera att skillnaderna mellan kvinnor och män minskar med tid i Sverige.

9.1 Behov av utbildning

I tidigare studier har gruppen födda i Somalia uppmärksammats särskilt, och även i denna analys framkommer att avregistrering till både osubventionerat arbete och reguljär utbildning är något lägre i denna grupp jämfört med i övriga grupper inom etableringen. Men skillnader i arbetsmarknadsutfall förklaras till stor del av att många i gruppen har mycket kort utbildning. Av den deskriptiva statistiken, som baseras på information i Arbetsförmedlingens Datalager, framkommer att nästan 60 procent av kvinnorna födda i Somalia saknade formell utbildning vid tidpunkten för inskrivning vid Arbetsförmedlingen. Att många har så kort utbildning kommer

påverka både möjligheterna att övergå till arbete och till reguljär utbildning, och det finns en risk att arbetsmarknadsetableringen tar mycket lång tid.

Det är troligt att många av de som har mycket kort utbildning har behov av att utbilda sig för att förbättra sina chanser att finna ett osubventionerat arbete. Det kan i många fall handla om behov av att delta i utbildning under lång tid för först tillägna sig utbildning motsvarande svensk grundskola. Om målsättningen är att uppnå gymnasial utbildning handlar det om ytterligare tid därefter. Det ligger utanför Arbetsförmedlingens verksamhetsområde att på egen hand åstadkomma detta. Det är dock fortsatt viktigt att Arbetsförmedlingen identifierar inskrivna arbetssökande som har behov av utbildning och anvisar dessa personer till utbildning. Därefter behöver det finnas en väl fungerande samverkan med kommunerna vad gäller övergången till den kommunala vuxenutbildningen vilket är den skolform som i första hand är aktuell för gruppen.

9.2 Insatser för ökad jämlikhet mellan kvinnor och män

Som nämndes ovan återfinns betydande skillnader mellan nyanlända män och kvinnor. Det kan finnas olika förklaringar till detta. Skillnaderna, åtminstone initialt, skulle till viss del kunna förklaras av att kvinnor är hemma med små barn i högre utsträckning än män. Tidigare studier har dock funnit att det även finns skillnader i vilka insatser kvinnor och män inom etableringen deltar i. Män tar i högre utsträckning del av arbetsnära insatser, och kvinnor tar i högre utsträckning del av utbildning och förberedande insatser. I en studie där möten och kontakter mellan arbetsförmedlare och arbetssökande analyseras framkommer att arbetsförmedlarna ofta upplever att det är svårt att hitta aktiviteter som svarar mot de arbetssökandes behov (Arbetsförmedlingen 2019). Samtidigt ska arbetsförmedlaren inom ramen för sitt uppdrag se till att individer deltar i aktiviteter på heltid för att de ska kvalificera sig för ersättning. En slutsats från studien är att utrikes födda kvinnor i högre grad anvisas till insatser med syfte att uppfylla aktivitetskraven, snarare än med syfte att insatsen ska leda till jobb. Män matchas i större utsträckning mot lediga arbeten eller hänvisas till arbetsnära insatser. En möjlig förklaring som förs fram i rapporten är att stereotypa uppfattningar kring utrikes födda män och kvinnor kan påverka vilka insatser män respektive kvinnor deltar i (Arbetsförmedlingen 2019).

Sedan flera år tillbaka har Arbetsförmedlingen på olika sätt varit involverad i arbetet med att förbättra arbetsmarknadsetableringen för utrikes födda kvinnor. Ett exempel är ESF-projektet *Jämställd etablering* som pågick under åren 2018 till 2021.⁵⁸ Projektet riktade sig till både kvinnor och män som nyligen fått uppehållstillstånd. Dock skedde en aktiv styrning mot att kvinnor och deltagare med störst behov skulle få mest stöd. Inom projektet testades metoden matchning från dag 1 och arbetssättet har utvärderats i Arbetsförmedlingen (2022b). Utvärderingen av projektet visar på positiva effekter på övergången till subventionerat arbete upp till 18 månader efter projektets start.

⁵⁸ Arbetsförmedlingen fick 2017 i uppdrag av regeringen att redovisa en handlingsplan för hur myndigheten avser att öka andelen utrikes födda kvinnor som arbetar eller studerar. *Jämställd etablering* startades som en del av denna handlingsplan

Arbetsförmedlingen bedriver idag tillsammans med Försäkringskassan, Jämställdhetsmyndigheten och Migrationsverket ett arbete för att öka utrikes födda kvinnors inträde på arbetsmarknaden (Regeringen 2023). I delrapporteringen som Arbetsförmedlingen överlämnade i mars 2024 beskrivs aktiviteter som ska genomföras inom ramen för tre identifierade utvecklingsområden: likvärdigt bemötande, likvärdig tillgång till insatser, samt information och kommunikation (Arbetsförmedlingen 2024).

I ett delbetänkande från utredningen om förbättrad arbetsmarknadsetablering för utrikes födda kvinnor identifieras vissa delar inom etableringsprogrammet som utredaren bedömer behöver ses över i syfte att öka arbetsmarknadsinträdet bland kvinnor (SOU 2023:24). Det handlar till exempel om att en högre andel kvinnor än män anvisas till utbildningsplikten vilket enligt utredarna skulle kunna fördröja arbetsmarknadsinträdet. Nyanlända kvinnor är också underrepresenterade när det gäller arbetsnära insatser som subventionerade anställningar och arbetsmarknadsutbildning vilket enligt utredarna kan bidra till skillnader i utfall. Utredarna menar vidare att en förlängd ramtid skulle kunna gynna kvinnors etablering. Om det görs längre, eller flera, uppehåll i deltagandet i etableringsprogrammet, till exempel på grund av barnafödande, kan det innebära att ramtiden på 36 månader inte är tillräcklig för att dessa kvinnor ska ha möjlighet att delta under motsvarande 24 månader på heltid.

Även om övergången till osubventionerat arbete är lägre bland utomeuropeiskt födda kvinnor än bland män i gruppen, är det möjligt att vara aktiv på arbetsmarknaden på andra sätt än genom tillsvidareanställning på heltid. Andelarna med subventionerad anställning, med anställning som inte motsvarar hela arbetsutbudet, eller en tillfällig anställning är inte obetydliga bland utrikes födda kvinnor. Dessa anställningsformer kan vara ett steg på vägen mot att helt kunna lämna arbetslösheten och på sikt få en osubventionerad anställning. För att mer ingående beskriva och analysera arbetsmarknadsetablering bland utrikes födda är det viktigt både med en lång uppföljningstid och möjlighet att analysera olika mått på graden av arbetsmarknadsetablering.

9.3 Arbetsmarknadsutfall för senare kohorter av nyanlända

Analysen baseras på de som skrevs in vid Arbetsförmedlingen under åren 2016 och 2017, och utfallen analyseras upp till sex år efter inskrivning. En fråga är om vi utifrån dessa resultat kan säga något om hur övergång till arbete och studier kan tänkas se ut för kohorter som kommit senare när de tillbringat lika lång tid i Sverige. En viktig iakttagelse är att kohorterna av nyanlända som skrivs in i etableringen har minskat i storlek sedan 2016–2017. Samtidigt var andelen utomeuropeiskt födda bland alla inskrivna i april 2024 ungefär lika stor som i april 2017. Eftersom inflödet av nyanlända har minskat påverkas stocken av inskrivna födda i ett annat land av att en större andel har varit i Sverige under längre tid. Konjunkturinstitutet (2023) för också fram en längre vistelsetid som en bidragande orsak till ökande sysselsättning i gruppen utrikes födda.

Tidigare studier har visat att etableringstakten för olika kohorter är relativt stabil över tid, givet födelseregion/födelseland, oavsett storleken på kohorterna eller den

förda politiken (Åslund m.fl. 2017; Ruist 2019). Konjunkturläget vid invandringstidpunkten tycks spela viss roll vilket till exempel kan ses genom att arbetsmarknadsetableringen för de som kom under finanskrisen 2008 har gått något långsammare. Av det skälet är det rimligt att förvänta sig att etableringen skulle gå långsammare för de som invandrade under pandemin, eller under de senaste årens konjunkturedgång, givet sammansättningen med avseende på födelseregion/födelseland och andra bakgrundsfaktorer. Att analysera dessa frågor mer ingående ligger dock utanför denna rapport.

Det är också möjligt att en harmonisering av regelverket för etableringsuppdraget med övriga ramprogram som skedde i januari 2018 har påverkat övergången till arbete bland nyanlända. Denna fråga har inte analyserats mer ingående och det är svårt att veta på vilket sätt etableringstakten eventuellt kan påverkas.

Referenser

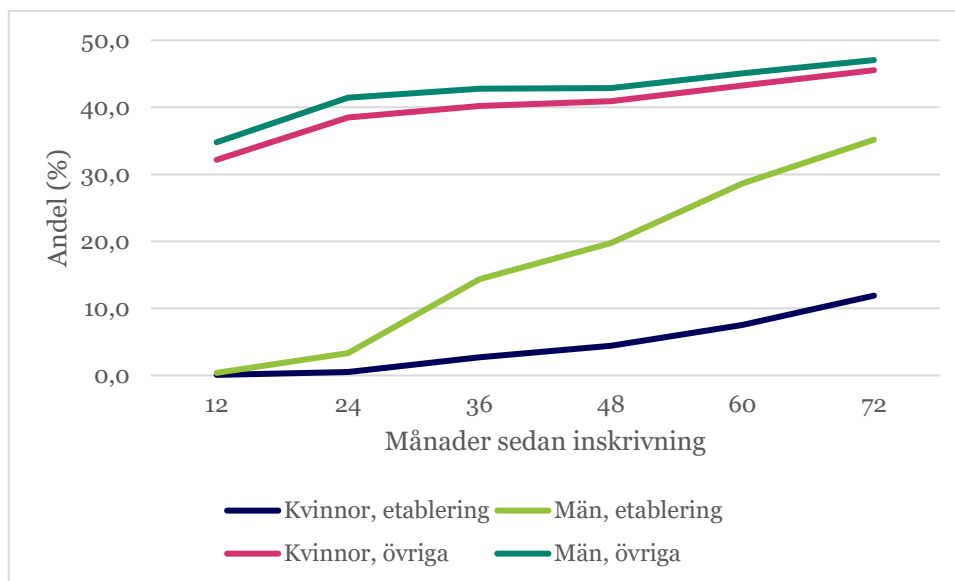
- Aldén, L., och Hammarstedt, M. (2016). Flyktinginvandring. Sysselsättning, förvärvsinkomster och offentliga finanser. Rapport till Finanspolitiska rådet 2016/1.
- Andersson Joonas, P. (2020a). Aktiviteter för flykting- och anhöriginvandrare inom etableringsprogrammet. IFAU rapport 2020:4.
- Andersson Joonas, P. (2020b). Flykting- och anhöriginvandrares väg till arbete. SNS.
- Ansala, L., Sarvimäki, M., och Åslund, O. (2022). Immigration history, entry jobs and the labor market integration of immigrants. *Journal of Economic Geography*, Vol. 22(3), s. 581-604.
- Arai, M., Bursell, M. och Nekby, L.(2016). The Reverse Gender Gap in Ethnic Discrimination: Employer Stereotypes of Men and Women with Arabic Names. *International Migration Review*. Vol. 50(2), s. 1-28.
- Arbetsförmedlingen (2018). Progression i Etableringsuppdraget? En kohorts- och jämställdhetsanalys av arbetssökande i Etableringsuppdraget. Working Paper 2018:4.
- Arbetsförmedlingen (2019). Vad händer i mötet? En studie av hur arbetsförmedlares arbetssätt kan bidra till ökad jämställdhet. Arbetsförmedlingen Analys 2019:11.
- Arbetsförmedlingen (2021). Ett decennium med etableringsuppdraget. En kartläggning av de som deltagit. Arbetsförmedlingen analys 2021:24.
- Arbetsförmedlingen (2022a). Nya metoder för att hantera avaktualisering av okänd orsak. Arbetsförmedlingen analys 2022:5.
- Arbetsförmedlingen (2022b). Matchningsinsatser för personer som nyligen fått uppehållstillstånd. Slutrapport från socialfondsprojektet Jämställd etablering. Arbetsförmedlingen analys 2022:10.
- Arbetsförmedlingen (2023). Återrapport. Uppdrag till Arbetsförmedlingen att analysera och redovisa behov hos långtidsarbetslösa som står särskilt långt ifrån arbetsmarknaden. Af-2022/O114 1951.
- Arbetsförmedlingen (2024). Uppdrag att implementera en myndighetsgemensam plan för att öka utrikes födda kvinnors inträde på arbetsmarknaden. Delredovisning. Af-2024/O012 3591.
- Bursell, M. (2014). The Multiple Burdens of Foreign-Named Men—Evidence from a Field Experiment on Gendered Ethnic Hiring Discrimination in Sweden. *European Sociological Review*, Vol. 30(3), s. 399–409,
- Carlsson, B., Magnusson, K., och Rönnqvist, S. (2012). Somalier på arbetsmarknaden – har Sverige något att lära? Underlagsrapport 2 till Framtidskommissionen.

- Carlsson, M. och Rooth, D-O. (2007). Evidence of ethnic discrimination in the Swedish labour market. *Labour Economics*, Vol. 14(4), s. 716-729.
- Engdahl, M., Forslund, A., och Vikman, U. (2023). (Kommunala)insatser för att underlätta arbetsmarknadsinträdet för flyktingar och deras anhöriga. IFAU rapport 2023:8.
- Engdahl, M., och Liljeberg, L. (2022). Flyktingar och flyktinganhörigas etablering på arbetsmarknaden i Stockholm, Göteborg och Malmö. IFAU rapport 2022:15.
- Eriksson, S. (2011). Utrikes födda på den svenska arbetsmarkanden. Bilaga 4 till Långtidsutredningen 2011. *Vägen till arbete. Arbetsmarknadspolitik, utbildning och arbetsmarknadsintegration*. SOU 2010:88.
- Hernes, V., Arendt, J. N., Andersson Joonas, P., och Tronstad, K.R. (2019). Nordic integration and settlement policies for refugees. A comparative analysis of labour market integration outcomes. Nordiska Ministerrådet, TemaNord 2019:529.
- IFAU (2022). Forskningssammanfattning. Utrikes föddas etablering på arbetsmarknaden. [IFAU](#)
- Konjunkturinstitutet (2023). Utrikes föddas uppåtående sysselsättning: Hur mycket förklaras av demografi? Specialstudier december 2024.
- Liljeberg, L., och Åslund, O. (2019). Etablering efter etableringsinsatser. IFAU rapport 2019: 28.
- Riksdagen (2021). Uppföljning av nyanländas etablering – arbetsmarknadsstatus med särskilt fokus på kvinnor. 2020/21:RFR7.
- Regeringen (2023). Uppdrag att implementera en myndighetsgemensam plan för att öka utrikes födda kvinnors inträde på arbetsmarknaden. A2023/00923.
- Ruist, J. (2018). Tid för integration – en ESO-rapport om flyktingars bakgrund och arbetsmarknadsetablering. Rapport till Expertgruppen för studier i offentlig ekonomi 2018:3.
- SCB (2018). De första 15 åren – flyktingars försörjning i Sverige. Integration: Rapport 12.
- SCB (2020). Utvecklingen för tidsbegränsat anställda 2005-2019. Serie AM110 – Arbetskraftsundersökningarna – Tema.
- SOU 2023:24. Etablering för fler – jämställda möjligheter till integration. Delbetänkande av utredningen om förbättrad arbetsmarknadsetablering för utrikes födda kvinnor.
- World Bank´s Gender Data Portal, [Education | World Bank Gender Data Portal](#), senast hämtad 2024-09-27.

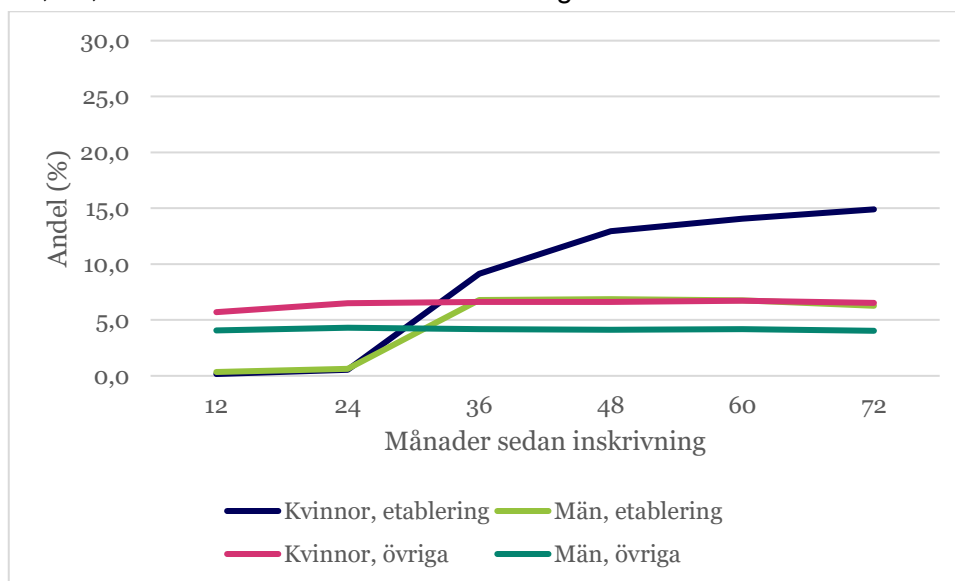
Åslund, O., Engdahl, M., och Willis, S. (2024). Professional networks and the labour market assimilation of immigrants. IFAU Working Paper 2024:9.

Åslund, O., Forslund, A., och Liljeberg, L. (2017). Labour market entry of non-labour migrants – Swedish evidence. *Nordic Economic Policy Review. Labour market integration in the nordic countries*. TemaNord 2017:520. Piil Damm. A., och Åslund, O., (red.), s. 115-158.

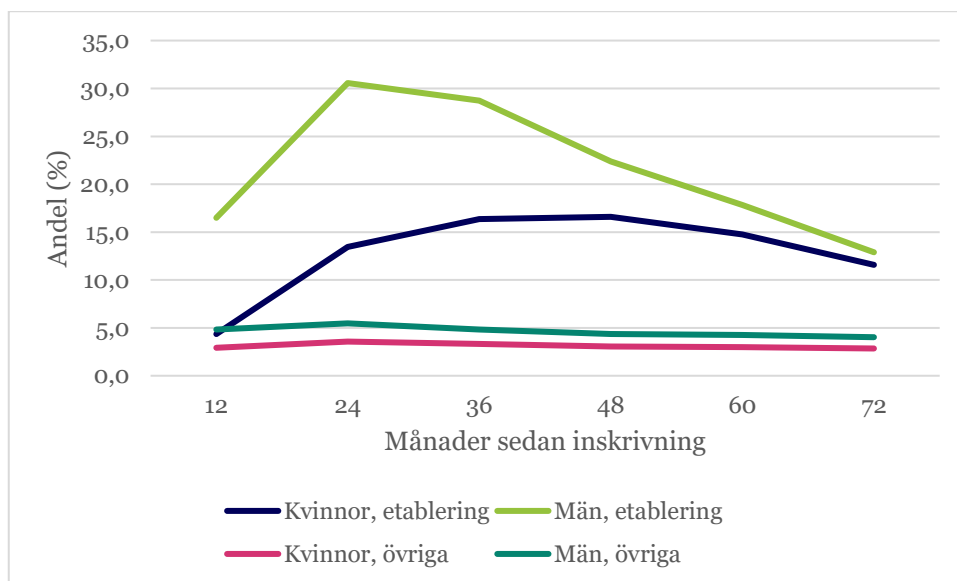
Bilaga



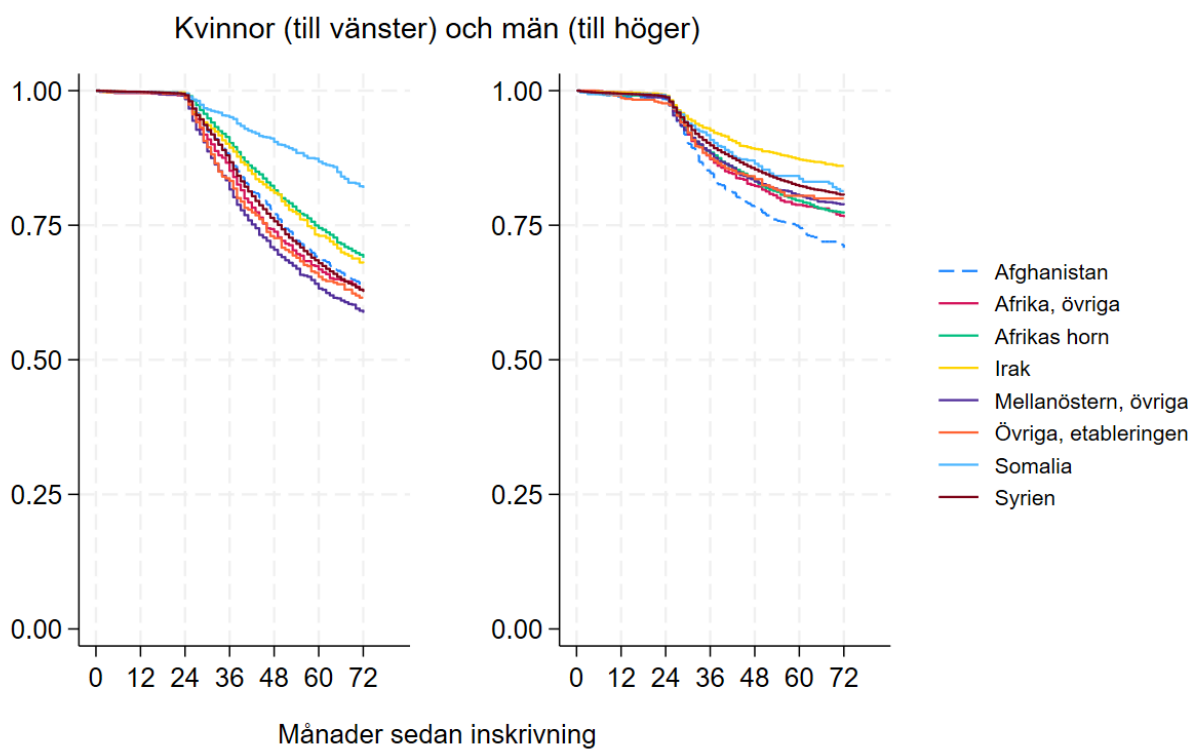
Figur B. 1 Andel (%) som avregistrerats för osubventionerat arbete inom 12, 24, 36, 48, 60 och 72 månader efter inskrivning



Figur B. 2 Andel (%) som avregistrerats för reguljär utbildning inom 12, 24, 26, 38, 60 och 72 månader sedan inskrivning

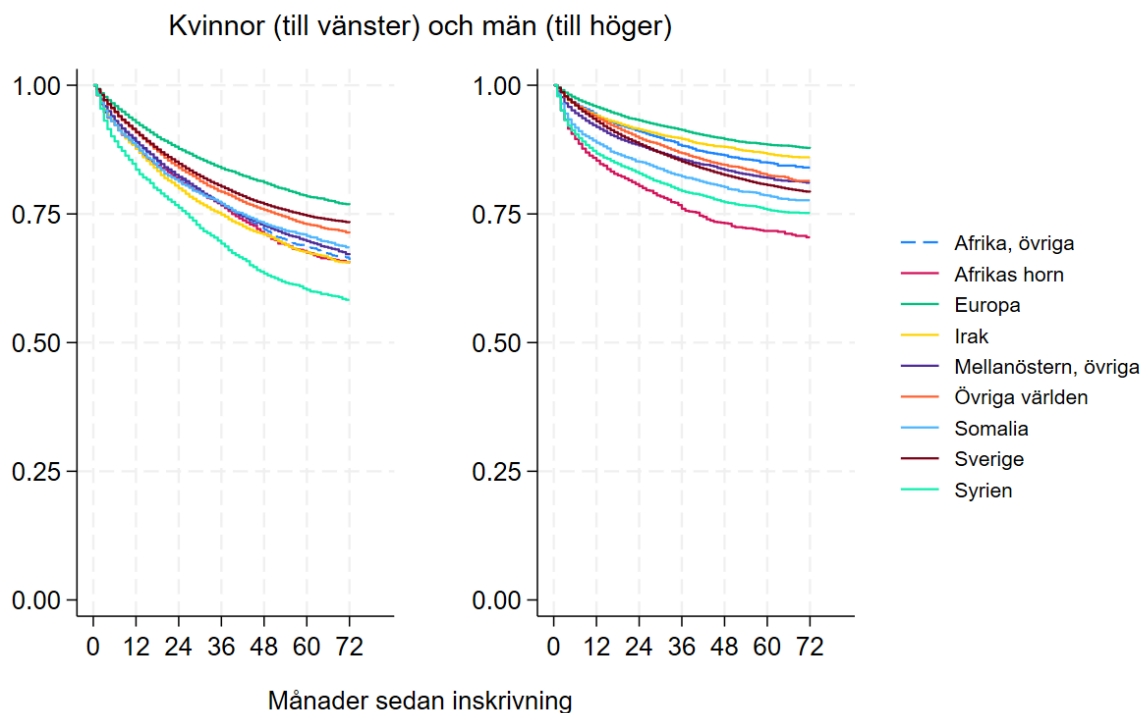


Figur B. 3 Andel (%) med subventionerat arbete 12, 24, 36, 48, 60 och 72 månader efter inskrivning



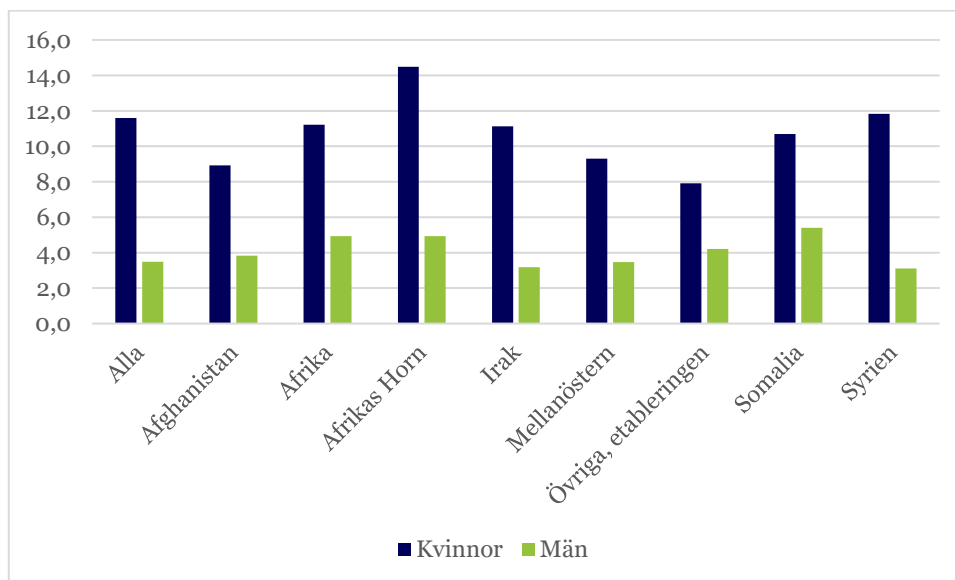
Figur B. 4 Sannolikhet att inte ha övergått till reguljär utbildning, kvinnor och män i etableringen

Notera: Gruppen "Afrikas horn" är "Afrikas horn, exklusive Somalia.



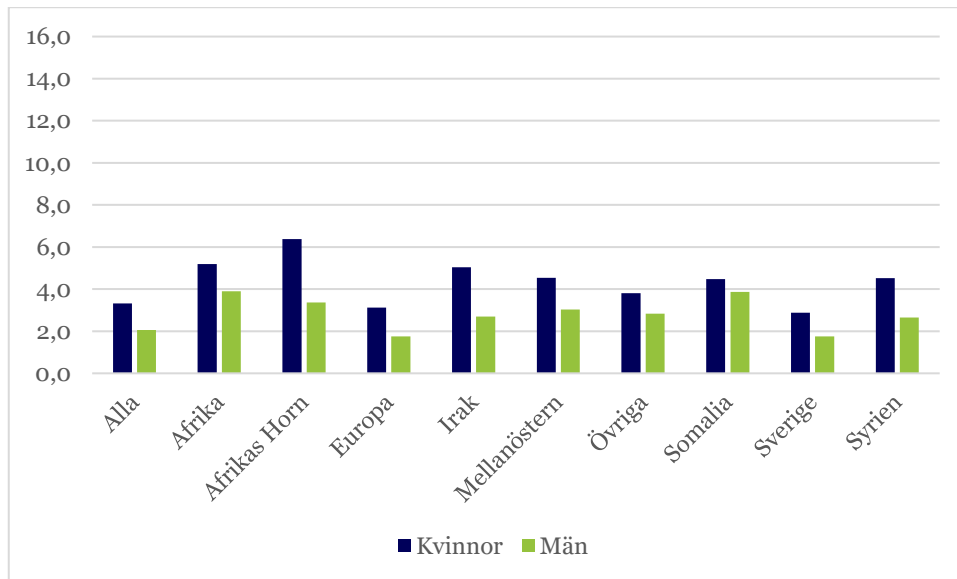
Figur B. 5 Sannolikhet att inte ha övergått till reguljär utbildning, kvinnor och män övriga nyinskrivna

Notera: Gruppen "Afrikas horn" är "Afrikas horn, exklusive Somalia". I gruppen "Europa" ingår även USA, Kanada, Australien och Nya Zeeland.



Figur B. 6 Andel (%) som är deltidsarbetslösa eller har tidsbegränsat eller tillfälligt arbete sex år efter inskrivning. Kvinnor och män inom etableringen

Notera: Gruppen "Afrikas horn" är "Afrikas horn, exklusive Somalia".



Figur B. 7 Andel (%) som är deltidsarbetslösa eller har tidsbegränsat eller tillfälligt arbete 72 månader efter inskrivning. Kvinnor och män bland övriga inskrivna

Notera: Gruppen "Afrikas horn" är "Afrikas horn, exklusive Somalia". I gruppen "Europa" ingår även USA, Kanada, Australien och Nya Zeeland.

Tabell B.1 Sannolikheten att skrivas ut till osubventionerat arbete eller reguljär utbildning inom sex år efter inskrivning, samt sannolikheten att ha subventionerat arbete efter fyra år. **Kvinnor** i etableringen

	Osobventionerat arbete inom sex år efter inskrivning		Reguljär utbildning inom sex år efter inskrivning		Subventionerat arbete efter fyra år	
	(i)	(ii)	(i)	(ii)	(i)	(ii)
Födelseregion/ födelseland: Syrien är referenskategori						
Afghanistan	-0,024***	-0,002	0,019*	0,044***	-0,010	-0,003
	(0,008)	(0,009)	(0,010)	(0,010)	(0,010)	(0,011)
Afrika, övriga	0,019	0,012	0,002	-0,005	-0,011	-0,023*
	(0,011)	(0,011)	(0,012)	(0,012)	(0,012)	(0,013)
Afrikas horn	0,003	0,013**	-0,005	-0,002	0,043***	0,034***
	(0,006)	(0,007)	(0,007)	(0,007)	(0,008)	(0,008)
Irak	0,015	0,008	-0,047***	-0,025**	0,001	0,002
	(0,010)	(0,010)	(0,009)	(0,011)	(0,011)	(0,011)
Mellanöstern, övriga	0,040***	0,024***	0,014	0,010	-0,015*	-0,021**
	(0,009)	(0,008)	(0,009)	(0,008)	(0,009)	(0,009)
Övriga, etableringen	0,109***	0,090***	0,002	0,005	-0,020	-0,033**
	(0,015)	(0,012)	(0,013)	(0,013)	(0,013)	(0,013)
Somalia	-0,048***	-0,017*	-0,087***	-0,046***	-0,036***	-0,011
	(0,007)	(0,010)	(0,007)	(0,011)	(0,010)	(0,011)
2017	0,002	0,009**	0,009**	0,014***	0,017***	0,018***
	(0,004)	(0,004)	(0,004)	(0,004)	(0,004)	(0,005)
Ålder: 25–34 år är referenskategori						
16–24 år		-0,029***		0,074***		-0,042***
		(0,005)		(0,006)		(0,006)
35–44 år		-0,004		-0,034***		0,033***
		(0,005)		(0,005)		(0,006)
45–54 år		-0,056***		-0,091***		0,005
		(0,006)		(0,007)		(0,007)
55 år och äldre		-0,106***		-0,129***		-0,095***
		(0,009)		(0,010)		(0,010)
Utbildning: saknar formell utbildning är referenskategori						
Förgymnasial utbildning		0,013**		0,019***		0,025***
		(0,006)		(0,006)		(0,007)
Gymnasium		0,042***		0,075***		0,021***
		(0,007)		(0,007)		(0,008)

Eftergymnasial utbildning	0,086***			0,076***		0,029***
	(0,007)			(0,007)		(0,008)
Funktionshinder	-0,025***			-0,060***		-0,031***
	(0,008)			(0,009)		(0,009)
Sökandekategori vid inskrivning: öppet arbetslös är referenskategori						
Sökande med förhinder	-0,020***			0,001		-0,011
	(0,006)			(0,007)		(0,007)
Deltidsarbetslös	0,057			-0,022		-0,024
	(0,041)			(0,045)		(0,047)
Annan sökandekategori	0,004			0,017*		-0,003
	(0,009)			(0,010)		(0,010)
Skäl för uppehållstillstånd						
Kvot	-0,035***			-0,028**		0,004
	(0,011)			(0,012)		(0,013)
Asyl (ABO)	-0,020***			-0,016***		0,016***
	(0,005)			(0,006)		(0,006)
Anhörig	-0,039***			0,017***		-0,019***
	(0,005)			(0,005)		(0,006)
Ej kommunmottagna	0,022			0,014		-0,094***
	(0,029)			(0,031)		(0,033)
Information saknas	-0,007			0,007		-0,004
	(0,011)			(0,012)		(0,013)
Konstant	0,114***	0,116***	0,150***	0,116***	0,157***	0,147***
	(0,003)	(0,007)	(0,003)	(0,008)	(0,003)	(0,008)
Antal individer	28 679	28 679	28 679	28 679	28 679	28 679
R²	0,006	0,045	0,004	0,060	0,003	0,037

Notera (1): Robusta standardfel i parentes. *** p<0.01, ** p<0.05, * p<0.1. Notera (2): I specifikation (i) inkluderas inga kontrollvariabler och i specifikation (ii) inkluderas kontrollvariabler. I specifikationern (ii) inkluderas även bostadskommun.

Tabell B.2 Sannolikheten att skrivas ut till osubventionerat arbete eller reguljär utbildning inom sex år efter inskrivning, samt sannolikheten att ha subventionerat arbete efter fyra år. **Män** i etableringen

	Osobventionerat arbete inom sex år efter inskrivning		Reguljär utbildning inom sex år efter inskrivning		Subventionerat arbete efter fyra år	
Födelseregion/ födelseland: Syrien är referenskategori						
Afghanistan	0,014	0,028**	0,047***	0,054***	0,003	-0,011
	(0,014)	(0,014)	(0,009)	(0,007)	(0,012)	(0,012)
Afrika, övriga	-0,025*	-0,025*	0,018**	0,011	0,009	-0,004
	(0,014)	(0,014)	(0,008)	(0,007)	(0,012)	(0,012)
Afrikas horn	-0,041***	-0,036***	0,016***	0,017***	0,062***	0,043***
	(0,008)	(0,008)	(0,004)	(0,004)	(0,007)	(0,007)
Irak	0,025**	0,012	-0,020***	-0,017***	0,002	0,002
	(0,011)	(0,011)	(0,005)	(0,006)	(0,010)	(0,010)
Mellanöstern, övriga	0,003	-0,019**	0,005	0,001	-0,023***	-0,019**
	(0,010)	(0,010)	(0,005)	(0,005)	(0,008)	(0,009)
Övriga, etableringen	0,033*	0,028	-0,003	0,001	-0,036**	-0,041***
	(0,018)	(0,018)	(0,009)	(0,009)	(0,015)	(0,016)
Somalia	-0,076***	-0,053***	-0,012	-0,004	-0,032**	-0,033*
	(0,018)	(0,019)	(0,009)	(0,010)	(0,016)	(0,017)
2017	0,000	0,021***	0,000	0,006**	0,002	-0,000
	(0,005)	(0,005)	(0,003)	(0,003)	(0,005)	(0,005)
Ålder: 25–34 år är referenskategori						
16–24 år		-0,010*		0,048***		-0,083***
		(0,006)		(0,003)		(0,005)
35–44 år		-0,075***		-0,009***		-0,002
		(0,007)		(0,003)		(0,006)
45–54 år		-0,225***		-0,027***		-0,016**
		(0,009)		(0,005)		(0,008)
55 år och äldre		-0,336***		-0,043***		-0,120***
		(0,013)		(0,007)		(0,011)
Utbildning: saknar formell utbildning är referenskategori						
Förgymnasial utbildning		0,022**		-0,009**		0,002
		(0,009)		(0,004)		(0,008)
Gymnasium		0,070***		0,031***		-0,030***
		(0,009)		(0,005)		(0,008)

Eftergymnasial utbildning	0,098*** (0,009)		0,045*** (0,005)		-0,045*** (0,008)	
Funktionshinder	-0,126*** (0,010)		-0,029*** (0,005)		-0,030*** (0,009)	
Sökandekategori vid inskrivning: öppet arbetslös är referenskategori						
Sökande med förhinder	-0,007 (0,014)		0,000 (0,007)		0,003 (0,013)	
Deltidsarbetslös	0,123*** (0,030)		0,010 (0,016)		-0,083*** (0,027)	
Annan sökande-kategori	0,009 (0,010)		-0,006 (0,005)		-0,011 (0,009)	
Skäl för uppehållstillstånd						
Kvot	-0,110*** (0,016)		0,020** (0,008)		0,039*** (0,014)	
Asyl (ABO)	-0,044*** (0,006)		-0,004 (0,003)		0,019*** (0,005)	
Anhörig	-0,045*** (0,011)		0,016*** (0,006)		-0,012 (0,010)	
Ej kommun-mottagna	-0,043* (0,025)		0,034*** (0,013)		-0,015 (0,022)	
Information saknas	-0,047*** (0,015)		-0,002 (0,008)		0,025* (0,013)	
Konstant	0,355*** (0,003)	0,383*** (0,009)	0,060*** (0,002)	0,038*** (0,005)	0,219*** (0,003)	0,265*** (0,008)
Antal individer	38 127	38 127	38 127	38 127	38 127	38 127
R²	0,002	0,071	0,002	0,037	0,003	0,029

Notera (1): Robusta standardfel i parentes. *** p<0.01, ** p<0.05, * p<0.1. Notera (2): Specifikationerna i kolumn 2 och 4 innehåller även kontroller för bostadskommun.

Tabell B.3 Sannolikheten att skrivas ut till osubventionerat arbete eller reguljär utbildning inom sex år efter inskrivning, samt sannolikheten att ha subventionerat arbete efter fyra år. **Kvinnor** övriga nyinskrivna

	Osobventionerat arbete inom sex år efter inskrivning		Reguljär utbildning inom sex år efter inskrivning		Subventionerat arbete efter fyra år	
Födelseregion/ födelseland: Sverige är referenskategori						
Afrika, övriga	-0,248***	-0,251***	0,028***	0,030***	-0,001	0,012***
	(0,006)	(0,006)	(0,003)	(0,003)	(0,002)	(0,002)
Afrikas horn	-0,234***	-0,184***	0,033***	0,032***	0,017***	0,020***
	(0,008)	(0,008)	(0,005)	(0,004)	(0,004)	(0,003)
Europa	-0,074***	-0,096***	-0,003**	0,005***	-0,006***	0,002**
	(0,003)	(0,003)	(0,001)	(0,001)	(0,001)	(0,001)
Irak	-0,251***	-0,219***	0,031***	0,030***	0,009***	0,019***
	(0,004)	(0,004)	(0,003)	(0,002)	(0,002)	(0,002)
Mellanöstern, övriga	-0,208***	-0,190***	0,029***	0,033***	0,012***	0,018***
	(0,004)	(0,004)	(0,002)	(0,002)	(0,002)	(0,001)
Övriga världen	-0,106***	-0,129***	0,014***	0,023***	-0,005***	0,008***
	(0,003)	(0,003)	(0,002)	(0,002)	(0,001)	(0,001)
Somalia	-0,382***	-0,283***	0,016***	0,008***	0,017***	0,023***
	(0,004)	(0,006)	(0,003)	(0,003)	(0,003)	(0,002)
Syrien	-0,280***	-0,239***	0,060***	0,051***	0,040***	0,040***
	(0,006)	(0,007)	(0,005)	(0,004)	(0,004)	(0,002)
År 2017	-0,005***	-0,009***	-0,002**	0,000	0,003***	0,002***
	(0,002)	(0,002)	(0,001)	(0,001)	(0,001)	(0,001)
Ålder: 25–34 år är referenskategori						
16–24 år		-0,041***		0,046***		-0,009***
		(0,003)		(0,001)		(0,001)
35–44 år		0,041***		-0,020***		0,005***
		(0,002)		(0,001)		(0,001)
45–54 år		0,049***		-0,046***		0,003***
		(0,003)		(0,001)		(0,001)
55 år och äldre		-0,098***		-0,064***		-0,009***
		(0,003)		(0,002)		(0,001)
Utbildning: saknar formell utbildning är referenskategori						
Förgymnasial utbildning		0,037***		0,007**		-0,000
		(0,005)		(0,003)		(0,002)
Gymnasium		0,161***		0,015***		-0,003*

		(0,005)		(0,003)		(0,002)
Eftergymnasial utbildning		0,231***		0,012***		-0,009***
Funktionshinder		-0,275***		-0,016***		0,138***
		(0,003)		(0,001)		(0,001)
Sökandekategori vid inskrivning: öppet arbetslös är referenskategori						
Sökande med förhinder		-0,120***		0,006***		0,005***
		(0,003)		(0,002)		(0,001)
Deltidsarbetslös		0,074***		-0,012***		-0,007***
		(0,002)		(0,001)		(0,001)
Annan sökandekategori		-0,005		0,006***		0,020***
		(0,004)		(0,002)		(0,001)
Har varit i etableringen		-0,027***		0,021***		0,025***
		(0,007)		(0,004)		(0,002)
Antal tidigare inskrivningsperioder: noll är referenskategori						
1		-0,008***		-0,008***		-0,002***
		(0,002)		(0,001)		(0,001)
2		-0,018***		-0,011***		-0,007***
		(0,003)		(0,001)		(0,001)
3		-0,031***		-0,009***		-0,009***
		(0,004)		(0,002)		(0,001)
Fler än 3		-0,025***		-0,012***		-0,011***
		(0,005)		(0,002)		(0,002)
Konstant	0,519***	0,403***	0,060***	0,060***	0,028***	0,015***
	(0,001)	(0,006)	(0,001)	(0,003)	(0,000)	(0,002)
Antal individer	295 875	295 856	295 875	295 856	295 875	295 856
R²	0,039	0,128	0,003	0,028	0,002	0,085

Notera (1): Robusta standardfel i parentes. *** p<0.01, ** p<0.05, * p<0.1. Notera (2): Specifikationerna i kolumn 2 och 4 innehåller även kontroller för bostadskommun.

Tabell B.4 Sannolikheten att skrivas ut till osubventionerat arbete eller reguljär utbildning inom sex år efter inskrivning, samt sannolikheten att ha subventionerat arbete efter fyra år. **Män** övriga nyinskrivna

	Osobventionerat arbete inom sex år efter inskrivning		Reguljär utbildning inom sex år efter inskrivning		Subventionerat arbete efter fyra år	
Födelseregion/ födelseland: Sverige är referenskategori						
Afrika, övriga	-0,170***	-0,192***	-0,009***	-0,002	-0,002	0,018***
	(0,005)	(0,005)	(0,002)	(0,002)	(0,002)	(0,002)
Afrikas horn	-0,147***	-0,140***	0,028***	0,026***	0,017***	0,030***
	(0,008)	(0,008)	(0,004)	(0,003)	(0,004)	(0,003)
Europa	-0,042***	-0,062***	-0,015***	-0,005***	-0,013***	-0,001
	(0,003)	(0,003)	(0,001)	(0,001)	(0,001)	(0,001)
Irak	-0,155***	-0,132***	-0,006***	-0,001	0,023***	0,030***
	(0,004)	(0,004)	(0,002)	(0,002)	(0,002)	(0,002)
Mellanöstern, övriga	-0,116***	-0,105***	0,005***	0,008***	0,013***	0,023***
	(0,004)	(0,004)	(0,002)	(0,002)	(0,002)	(0,002)
Övriga världen	-0,081***	-0,106***	-0,000	0,005***	-0,010***	0,008***
	(0,004)	(0,004)	(0,002)	(0,002)	(0,001)	(0,002)
Somalia	-0,245***	-0,205***	-0,001	-0,005*	0,014***	0,024***
	(0,006)	(0,006)	(0,003)	(0,003)	(0,003)	(0,003)
Syrien	-0,136***	-0,139***	0,025***	0,024***	0,044***	0,050***
	(0,006)	(0,006)	(0,003)	(0,003)	(0,003)	(0,003)
År 2017	-0,013***	-0,015***	-0,002**	-0,000	0,007***	0,005***
	(0,002)	(0,002)	(0,001)	(0,001)	(0,001)	(0,001)
Ålder: 25–34 år är referenskategori						
16–24 år		-0,051***		0,039***		-0,012***
		(0,002)		(0,001)		(0,001)
35–44 år		0,025***		-0,018***		0,002
		(0,003)		(0,001)		(0,001)
45–54 år		0,015***		-0,030***		0,002*
		(0,003)		(0,001)		(0,001)
55 år och äldre		-0,147***		-0,037***		-0,013***
		(0,003)		(0,001)		(0,001)
Utbildning: saknar formell utbildning är referenskategori						
Förgymnasial utbildning		0,007		0,008***		-0,002
		(0,005)		(0,002)		(0,002)
Gymnasium		0,121***		0,014***		-0,005**

		(0,005)		(0,002)		(0,002)
Eftergymnasial utbildning		0,177***		0,015***		-0,012***
		(0,005)		(0,002)		(0,002)
Funktionshinder		-0,282***		-0,009***		0,191***
		(0,003)		(0,001)		(0,001)
Sökandekategori vid inskrivning: öppet arbetslös är referenskategori						
Sökande med förhinder		-0,136***		0,005***		0,010***
		(0,004)		(0,002)		(0,002)
Deltidsarbetslös		0,080***		-0,007***		-0,005***
		(0,003)		(0,001)		(0,001)
Annan sökandekategori		0,010***		0,004***		0,021***
		(0,003)		(0,001)		(0,001)
Har varit i etableringen		0,006		0,004		0,016***
		(0,007)		(0,003)		(0,003)
Antal tidigare inskrivningsperioder: noll är referenskategori						
1		-0,012***		-0,005***		-0,006***
		(0,002)		(0,001)		(0,001)
2		-0,030***		-0,008***		-0,009***
		(0,003)		(0,001)		(0,001)
3		-0,043***		-0,010***		-0,016***
		(0,004)		(0,001)		(0,001)
Fler än 3		-0,039***		-0,011***		-0,021***
		(0,004)		(0,002)		(0,002)
Konstant	0,512***	0,481***	0,042***	0,032***	0,039***	0,023***
	(0,001)	(0,006)	(0,001)	(0,002)	(0,001)	(0,002)
Antal individer	306 674	306 646	306 674	306 646	306 674	306 646
R²	0,015	0,108	0,001	0,025	0,003	0,116

Notera (1): Robusta standardfel i parentes. *** p<0.01, ** p<0.05, * p<0.1. Notera (2): Specifikationerna i kolumn 2 och 4 innehåller även kontroller för bostadskommun.

Tabell B.5 Sannolikheten att nå olika arbetsmarknadsutfall för de som skrevs in i etableringen 2016–2017 och för övriga nyinskrivna utrikes födda 2016–2017. **Kvinnor**

	Osubventionerat arbete inom sex år		Reguljär utbildning inom sex år		Subventionerat arbete efter fyra år	
	Etablering	Övriga	Etablering	Övriga	Etablering	Övriga
Födelseregion/ födelseland: Syrien är referenskategori						
Europa	-	0,170*** (0,006)	-	-0,050*** (0,005)	-	-0,045*** (0,003)
Afghanistan	-0,004 (0,008)	-	0,044*** (0,010)	-	-0,003 (0,010)	-
Afrika, övriga	0,008 (0,012)	0,008 (0,008)	-0,010 (0,012)	-0,025*** (0,006)	-0,023* (0,012)	-0,036*** (0,003)
Afrikas horn	0,010 (0,007)	0,057*** (0,010)	-0,003 (0,007)	-0,020*** (0,007)	0,034*** (0,008)	-0,023*** (0,004)
Irak	0,014 (0,010)	0,030*** (0,007)	-0,028*** (0,009)	-0,025*** (0,005)	0,005 (0,011)	-0,029*** (0,003)
Mellanöstern, övriga	0,026*** (0,009)	0,062*** (0,007)	0,010 (0,009)	-0,021*** (0,005)	-0,020** (0,009)	-0,028*** (0,003)
Övriga, etableringen	0,093*** (0,015)	-	0,004 (0,013)		-0,032** (0,013)	
Övriga världen	-	0,135*** (0,007)		-0,031*** (0,005)		-0,041*** (0,003)
Somalia	-0,018** (0,008)	-0,053*** (0,007)	-0,044*** (0,008)	-0,045*** (0,005)	-0,013 (0,010)	-0,023*** (0,003)
Bakgrunds- variabler ^a	Ja	Ja	Ja	Ja	Ja	Ja
Antal individer	28 679	110 280	28 679	110 280	28 679	110 280

^a Bakgrundsvariabler i dessa specifikationer är: ålder, utbildning, funktionshinderkod (ja/nej), om den arbetssökande var sökande med förhinder vid tidpunkten för inskrivning, och bostadskommun.

Tabell B.6 Sannolikheten att nå olika arbetsmarknadsutfall för de som skrevs in i etableringen 2016–2017 och för övriga nyinskrivna utrikes födda 2016–2017. **Män**

Födelseregion	Osubventionerat arbete inom sex år		Reguljär utbildning inom sex år		Subventionerat arbete efter fyra år	
	Etablering	Övriga	Etablering	Övriga	Etablering	Övriga
Födelseregion/ födelseland: Syrien är referenskategori						
Europa		0,086*** (0,006)		-0,028*** (0,003)		-0,055*** (0,003)
Afghanistan	0,026* (0,014)		0,055*** (0,007)		-0,011 (0,012)	
Afrika, övriga	-0,044*** (0,014)	-0,048*** (0,008)	0,015** (0,007)	-0,024*** (0,004)	0,002 (0,012)	-0,039*** (0,003)
Afrikas horn	-0,046*** (0,008)	-0,005 (0,010)	0,019*** (0,004)	0,001 (0,005)	0,044*** (0,007)	-0,023*** (0,004)
Irak	0,016 (0,011)	-0,005 (0,007)	-0,018*** (0,006)	-0,023*** (0,003)	0,002 (0,010)	-0,025*** (0,003)
Mellanöstern, övriga	-0,015 (0,010)	0,031*** (0,007)	0,001 (0,005)	-0,015*** (0,003)	-0,021** (0,009)	-0,031*** (0,003)
Övriga, etableringen	0,031* (0,018)		0,001 (0,009)		-0,043*** (0,016)	
Övriga världen		0,039*** (0,007)		-0,017*** (0,003)		-0,047*** (0,003)
Somalia	-0,060*** (0,019)	-0,081*** (0,008)	0,001 (0,010)	-0,029*** (0,004)	-0,035** (0,017)	-0,031*** (0,004)
Bakgrundsvariabler ^a						
Antal individer	38 127	103 137	38 127	103 137	38 127	103 137

^a Bakgrundsvariabler i dessa specifikationer är: ålder, utbildning, funktionshinderkod (ja/nej), om den arbetssökande var sökande med förhinder vid tidpunkten för inskrivning, och bostadskommun.

Tabell B.7 Inskrivningsorsak för de som var inskrivna i etableringsprogrammet i april 2024. Andelar i procent (%)

	Okänd	Förlängning av ETP-beslut i väntan på förlängt uppehållstillstånd	Förlängning av tidigare ETP-beslut	Första inträde i etableringen med ETP	Återinträde efter utskrivning	Återinträde efter återkallande
Födelseregion/födelseland						
Afrika, övriga	2	4	43	42	12	0
Afrikas horn (utom Somalia)	2	6	44	39	12	0
Irak	3	15	46	31	9	0
Mellan-östern, övriga	2	10	42	38	9	1
Övriga världen	4	8	46	44	5	0
Somalia	1	18	48	23	11	0

Notera: Andelen avser andel av ärenden och inte andel av unika individer med en viss inskrivningsorsak. Ett fåtal personer har flera inskrivningsorsaker då det finns flera pågående ärenden för individen.