

Utvecklade matchningstjänster

Återrapport regleringsbrev 2023

© Arbetsförmedlingen
Författare: Jennie Eriksson, Joel Pousette Lilljeqvist och Magnus Rödin
Datum: 2023-10-13
Diarienummer: Af-2023/0081 0110

Arbetsförmedlingen ser och skapar möjligheter

I den reformerade arbetsmarknadspolitiska verksamheten ska Arbetsförmedlingen bidra till att arbetsmarknadens funktionssätt fungerar effektivt. I det uppdraget har myndigheten en roll att se och skapa möjligheter för arbetssökande, arbetsgivare och samhället i stort.

Långtidsarbetslösheten är en stor utmaning på arbetsmarknaden och Arbetsförmedlingens uppdrag är att prioritera och rusta de som befinner sig långt ifrån arbetsmarknaden. Många arbetssökande har behov av stöd från flera aktörer för att etablera sig på arbetsmarknaden. Utbildning är då en nyckel till en hållbar förankring på arbetsmarknaden. Myndigheten har även ett särskilt ansvar att ge stöd till personer med funktionsnedsättning för att de ska få eller behålla ett arbete.

För att effektivt stödja kompetensförsörjningen på arbetsmarknaden krävs samarbete mellan flera aktörer. Arbetsförmedlingen initierar och medverkar i sådana samarbeten på lokal, regional och nationell nivå.

Arbetsförmedlingen ska säkerställa att arbetssökande har en likvärdig tillgång till väl fungerande matchningstjänster. Upphandlade tjänster och leverantörers arbetsgivararbete nyttjas för att nå resultat och möjliggöra mer arbetsnära insatser. I myndighetsutövningen ingår att bedöma förutsättningar, planera insatser, besluta och följa upp.

Myndigheten främjar samordning mellan kommuner och leverantörer som utför arbetsmarknadspolitiska insatser på uppdrag av myndigheten. Tillsammans med kommunerna har Arbetsförmedlingen gemensamma överenskommelser om samverkan. Dessa tydliggör riktningen och är ramen för den operativa samverkan, där vi samarbetar för att arbetssökande ska närma sig arbetsmarknaden, få och behålla ett arbete.

Att göra rätt från början är en förutsättning för att skapa effektivitet, säkerställa rättssäkerhet och att skattemedel används för rätt syften. Utveckling av myndighetens kontrollarbete är centralt för detta. För att få mer tid till stöd för arbetssökande som står långt från arbetsmarknaden använder myndigheten ny teknik och utveckling som möjliggör mer effektiva arbetssätt.

Så bidrar Arbetsförmedlingens till en väl fungerande arbetsmarknad och ett hållbart samhälle.

Förord

Denna rapport har tagits fram med anledning av följande uppdrag i Arbetsförmedlingens regleringsbrev för 2023.¹

3.4 Matchningstjänster

Arbetsförmedlingen ska fortsatt arbeta för att säkerställa en god tillgång till tillförlitliga data om inriktningen på och omfattningen av leverantörernas stöd till deltagarna. Arbetsförmedlingen ska redovisa och beskriva utvecklingen i de utvecklade matchningstjänsterna, liksom i den mån det är möjligt de vidareutvecklade matchningstjänsterna, avseende:

- vilket slags stöd som deltagare tar del av inom tjänsterna, stödets omfattning i tid samt hur detta stöd varierar mellan olika grupper av deltagare, mellan olika spår och beroende på deltagarnas bedömda jobbchanser inom respektive spår, samt
- hur resultaten i form av övergångar till arbete och reguljär utbildning varierar mellan olika grupper av deltagare, mellan olika spår och beroende på deltagarnas bedömda jobbchanser inom respektive spår. Arbetsförmedlingen ska i analysen av hur stödet till och resultaten för deltagarna varierar inom spåren i möjligaste mån använda det statistiska bedömningsstödet.

Arbetsförmedlingen ska redovisa och beskriva utvecklingen av matchningstjänsterna till Regeringskansliet (Arbetsmarknadsdepartementet) senast den 13 april 2023 och senast den 13 oktober 2023.

Beslut i ärendet har fattats av vikarierande generaldirektör Lars Lööw. Föredragande har varit kvalificerad handläggare Magnus Rödin, analysavdelningen, som skrivit rapporten tillsammans med Jennie Eriksson och Joel Pousette Lilljeqvist, också analysavdelningen.

Ärendet har behandlats på gd-föredragning den 3 oktober 2023.

Beslutet är fastställt digitalt i diariet och saknar därför namnunderskrifter.

Lars Lööw, vikarierande generaldirektör

Magnus Rödin, kvalificerad handläggare

¹ Arbetsmarknadsdepartementet. *Regleringsbrev för budgetåret 2023 avseende Arbetsförmedlingen*. Regeringsbeslut den 22 december 2022. Dnr A2022/01638 m.fl.

Innehåll

Arbetsförmedlingen ser och skapar möjligheter	3
Förord	4
1 Sammanfattning.....	7
1.1 Stödet till deltagarna.....	7
1.2 Resultat i tjänsten	8
2 Inledning.....	10
2.1 Kort om innehållet i rapporten	10
2.2 Avgränsningar.....	10
2.3 Disposition av rapport	11
3 Data, definitioner och förutsättningar för analysen	12
3.1 Analysen genomförs för olika grupper av arbetssökande.....	12
3.2 Resultat jämförs för arbetssökande inom samma nivå	12
3.3 Resultat redovisas för olika tidsperioder	13
3.4 Resultat definieras som arbete eller studier i minst fyra månader.....	15
3.5 Stödet i tjänsten	16
3.5.1 Urval av periodiska rapporter	16
3.5.2 Tillförlitlighet i data	17
4 Stödet i tjänsten.....	19
4.1 Regleringen av aktiviteter i rusta och matcha	19
4.2 Extremvärden får stor påverkan på de resultatmått som redovisas.....	20
4.3 Stöd som ges till deltagarna i tjänsten	23
4.3.1 Andel per aktivitet.....	25
4.4 Skillnader mellan grupper av arbetssökande	26
4.4.1 Kvinnor och män.....	26
4.4.2 Utbildningsbakgrund.....	27
4.4.3 Åldersgrupper	28
4.4.4 Utrikes/inrikes födda.....	29
4.4.5 Funktionsnedsättning som medför nedsatt arbetsförmåga.....	30
4.4.6 Nivå	31
4.4.7 Nivå och inskrivningstid	32
5 Resultat för deltagare i tjänsten rusta och matcha	34
5.1 Rapporterade resultat i tjänsten	34
5.1.1 Rapporterade resultat över tid.....	35
5.1.2 Rapporterade resultat per nivå	38
5.2 Resultat för olika grupper av arbetssökande	38
5.2.1 Rapporterade resultat för olika grupper av arbetssökande	38
5.2.2 Skillnader i resultat mellan grupper av arbetssökande givet att vi konstanthåller för andra faktorer	41

5.3	Resultat uppdelat på arbete och utbildning samt arbete med och utan stöd	44
5.3.1	Resultat uppdelat på arbete och utbildning	44
5.3.2	Resultat uppdelat osubventionerat och subventionerat arbete	47
6	Slutsatser och arbetet framåt.....	49
Bilaga 1	52

1 Sammanfattning

I denna återrapport analyseras den utvecklade matchningstjänsten rusta och matcha. Syftet är att beskriva vilket stöd som deltagarna får samt i vilken utsträckning de når målet med tjänsten, det vill säga övergår i arbete eller studier i minst fyra månader.

De viktigaste resultaten är:

- Andelen som övergår till och fortsätter med arbete eller studier i minst fyra månader uppgår till 33 procent. Arbete står för 83 procent av de resultaten och utbildning för de resterande 17 procenten. Ungefär två tredjedelar av anställningarna är osubventionerade och en tredjedel är subventionerade.
- Det finns stora skillnader i resultat mellan olika grupper av arbetssökande. Statistiskt säkerställda resultat visar att det går sämre för äldre jämfört med yngre arbetssökande, för utrikes födda kvinnor jämfört med utrikes födda män, för de som saknar jämfört med de som har en avslutad gymnasieutbildning, för de med längre jämfört med kortare inskrivningstid samt för de som har jämfört med inte har funktionsnedsättning som medför nedsatt arbetsförmåga.
- Det finns utmaningar med att beräkna det sammanlagda stödet till deltagarna i tjänsten. Stödet per månad till en typisk deltagare (medianvärdet) uppgår till sex timmar medan genomsnittet för den stora gruppen deltagare är åtta timmar. Brister i rapporteringssystemet som riskerar att överskatta stödnivåer gör att den bästa uppskattningen av det totala stödet per deltagare och månad är mellan 4-8 timmar.
- Stödet är relativt jämnt fördelat mellan olika grupper av arbetssökande och mellan och inom nivåerna.
- Utrikes födda och personer utan gymnasieutbildning tar jämförelsevis del av något mer stöd. För vissa grupper där resultaten till arbete eller studier är förhållandevis låga, däribland personer med funktionsnedsättning som medför nedsatt arbetsförmåga, personer äldre än 55 år samt utrikes födda kvinnor, kan det argumenteras för att stödet borde vara mer omfattande.

1.1 Stödet till deltagarna

Omfattningen av stödet ligger på sex timmar i månaden om medianen används som mått, vilket representerar hur stödet ser ut för den typiska deltagaren i tjänsten. Utifrån medelvärdet så beräknas det sammanlagda stödet vara åtta timmar per månad. Att beräkna omfattningen av stödet i tjänsten försvåras av att väldigt höga värden som sannolikt är felregistrerade påverkar resultatmått. I denna rapport har extremvärden hanterats genom att ta bort fem procent av de högsta värdena för att i

så hög grad som möjligt redovisa stödnivåer som är representativa för en typisk månad för den stora gruppen deltagare.

Dessutom påverkas analysen av att minsta tidsenhet för redovisning av tjänsten i rapporteringssystemet är en timme per aktivitet, vilket innebär en risk att längre mer kvalitativa möten i data inte går att särskilja från kortare möten. Sannolikt bidrar detta till att omfattningen av stödet överskattas och gör att den bästa uppskattningen av det totala stödet per deltagare och månad är mellan 4-8 timmar.

Den övergripande bilden av stödet är densamma som i tidigare åiterrapporter, det vill säga att stödet är relativt jämnt fördelat mellan olika grupper av arbetssökande och tjänstens tre nivåer. Med tanke på att stödbehovet bedöms skilja sig åt mellan nivåerna samt att ersättningsmodellen ger högre ersättning för deltagare som bedöms behöva mer stöd, är det anmärkningsvärt att stödet till deltagarna inte skiljer sig mer åt mellan de tre nivåerna.

Det finns vissa mindre skillnader mellan olika grupper. En grupp som tar del av något mindre stöd är personer som har funktionsnedsättning som medför nedsatt arbetsförmåga. Andra observationer är att utrikes födda tar del av något mer stöd jämfört med inrikes födda och att personer utan gymnasieutbildning tar del av mer stöd jämfört med personer med gymnasieutbildning.

Den mest förekommande aktiviteten är *individuellt utvecklingsmöte* följt av *praktiskt stöd*. Detta är i linje med den föregående åiterrapporten rörande stödet som lämnades in i oktober 2022.² Att individuellt utvecklingsmöte är den vanligaste aktiviteten förklaras sannolikt av att det är obligatoriskt att deltagare i tjänsten ska ta del av minst två individuella möten varje månad. Jämfört med *individuellt utvecklingsmöte* och *praktiskt stöd* tar deltagarna i lite lägre grad del av aktiviteterna *kontakter med arbetsgivare*, *information* och *vägledning mot arbete eller utbildning*.

1.2 Resultat i tjänsten

De resultat som presenteras för övergångar till arbete och utbildning stämmer väl överens med de som redovisats i flera tidigare åiterrapporter.³ En skillnad mot föregående rapporter är att vi i denna rapport har tillgång till ett betydligt större urval av deltagare som vi kan följa i minst 18 månader. Det gör det möjligt att ta fram mer tillförlitliga resultat för utfallet av tjänsten och hur det skiljer sig mellan olika nivåer och grupper av arbetssökande.

För de arbetssökande som vi kan följa i minst 18 månader från deras start i tjänsten (och därmed fånga in alla resultatrapporter) är det 33 procent som nått målet med tjänsten, det vill säga som varit i arbete eller utbildning i minst fyra månader. Det är en lägre nivå än de 37 procent som redovisades i åiterrapporten som lämnades in i april 2023. Att resultatnivån nu har sjunkit beror på försämrade resultat för

² Arbetsförmedlingen. *Utvecklade matchningstjänster*. Den 3 oktober 2022. Dnr Af-2022/0029 0760.

³ Se till exempel motsvarande åiterrapport som lämnades in den 13 april 2023 (diarienummer: Af-2023/0017 1363).

arbetssökande som påbörjade tjänsten under hösten 2021. De försämrade resultaten kan, i alla fall till viss del, förklaras av att kriterierna för att kunna delta i tjänsten förändrades i augusti 2021 vilket fick till följd att fler deltagare med lägre bedömda jobbchanser påbörjade tjänsten under hösten 2021. En analys baserat på ett preliminärt resultatmått för deltagare som påbörjade tjänsten senare under 2022, antyder att resultaten kan komma att öka något på kort sikt för att sedan återigen minska.

I tjänsten finns tre olika nivåer (A, B och C) där arbetssökande som bedöms ha högst jobbchanser placeras i nivå A och lägst jobbchanser placeras i nivå C. Resultaten i tjänsten skiljer sig också mellan nivåerna där resultatet för arbetssökande i nivå A är 38 procent, i nivå B 33 procent och i nivå C 30 procent.

Leverantörerna får betalt för både övergångar till arbete och utbildning. Arbete är betydligt vanligare och står för 83 procent av alla resultatetsättningar medan resterande 17 procent är övergångar till utbildning. Skillnaden i resultat mellan tjänstens tre nivåer beror till största del på skillnader i övergångar till arbete, medan andelen som övergår till utbildning är ungefär densamma. Att mäta andelen arbeten som är osubventionerade är behäftat med en del osäkerhet i data men bedömningen är att ungefär två tredjedelar av anställningarna är osubventionerade och en tredjedel är subventionerade.

I likhet med tidigare åiterrapporter är denna rapports viktigaste slutsats att deltagare som bedömts ha liknande förutsättningar och därmed placerats i samma nivå inte når samma resultat av tjänsten. Resultaten visar sämre utfall för äldre jämfört med yngre arbetssökande, för utrikes födda kvinnor jämfört med utrikes födda män, för de som saknar jämfört med de som har en avslutad gymnasieutbildning, för de med längre jämfört med kortare inskrivningstid samt för de som har jämfört med inte har funktionsnedsättning som medför nedsatt arbetsförmåga. Skillnaderna är beräknade för arbetssökande som deltagit i samma nivå och som därmed bedömts ha liknande jobbchanser, samt kvarstår när vi med hjälp av regressionsanalys jämför individer som bedömts ha liknande förutsättningar i ett antal viktiga bakgrundsfaktorer.

Inför den nya vidareutvecklade matchningstjänsten som startade i april 2023 har Arbetsförmedlingen vidtagit flera åtgärder för att säkerställa att alla arbetssökande som deltar i tjänsten ska få ett likvärdigt stöd utifrån behov. Dessa åtgärder handlar bland annat om ett utvecklat statistiskt bedömningsstöd, utökade krav på personaltäthet och obligatoriskt stöd, förändringar av ersättningsmodellen och en förbättrad process för att identifiera vilka arbetssökande som passar och inte passar för tjänsten. I vilken mån dessa åtgärder når sitt syfte kommer följas noggrant framöver.

2 Inledning

Denna rapport utgör slutredovisning av uppdraget. En första delrapport av uppdraget lämnades in i april 2023.⁴

2.1 Kort om innehållet i rapporten

Resultaten i rapporten avser ”utvecklade matchningstjänster” i tjänsten rusta och matcha. Inga resultat finns med för stöd och matchning, inte heller för den vidareutvecklade matchningstjänsten rusta och matcha 2 som startade i april 2023.

I delrapporten som lämnades in i april 2023 kunde endast en av uppdragets två frågor besvaras på grund av att data för stödet i tjänsten inte var tillgänglig. En stor mängd data finns nu tillgänglig för analys vilket gör att vi i denna rapport kan besvara uppdragets båda frågor.

Tidigare återrapporter som redovisat resultat för vilket stöd som deltagarna får i tjänsten har baserats på ett mindre urval av deltagare (de som deltog i ESF-projektet). I denna rapport kan vi basera analysen på hela urvalet av deltagare under tidsperioden juli 2022 till och med maj 2023.

För redovisning av andelen deltagare som nått målet med tjänsten, det vill säga som varit minst fyra månader i arbete eller studier, har vi i denna rapport tillgång till en betydligt större grupp deltagare som vi kan följa i minst 18 månader, vilket gör att redovisade resultat inklusive skillnader mellan olika grupper av arbetssökande blir mer säkra.

Rapporten innehåller resultat som svarar på frågeställningarna i uppdraget samt möjliga förklaringar till de observationer som görs. Precis som i den föregående återrapporten innehåller också denna en kortare beskrivning av åtgärder som Arbetsförmedlingen vidtagit för att försöka komma till rätta med de skillnader i utfall mellan olika grupper av arbetssökande som tidigare beskrivits och som också redovisas i denna rapport. Åtgärder kopplade till att öka tillförlitligheten i data från de periodiska rapporterna redovisas inte i denna rapport utan i rapporten ”Uppdrag med anledning av en reformerad arbetsmarknadspolitisk verksamhet”, där slutredovisningen ska lämnas in till Arbetsmarknadsdepartementet den 13 oktober 2023.⁵

2.2 Avgränsningar

Analysen som genomförs i denna återrapport avser ”utvecklade matchningstjänster” i tjänsten rusta och matcha. Inga resultat finns med för den vidareutvecklade matchningstjänsten rusta och matcha 2 som startade den 17 april 2023.

⁴ Diarienummer: Af-2023/0017 1363

⁵ Diarienummer: Af-2023/0095 4346

Orsaken till det är för det första att arbetet med att kvalitetssäkra data för stödnivåer och resultat i rusta och matcha 2 ännu inte är klart. I den nya tjänsten har viktiga förändringar genomförts både vad gäller rapporter av stödnivåer och resultat. Till exempel kan stödet till deltagarna nu redovisas i 15-minutersblock i stället för tidigare i 60-minutersblock. Vad gäller resultat används i rusta och matcha 2 två nya resultatmått efter tre respektive sex månaders varaktighet i arbete eller studier, till skillnad från ett resultatmått efter fyra månaders varaktighet i rusta och matcha 1. Detta gör att datastrukturen förändrats vilket ställer krav på kvalitetssäkring på ett annat sätt än om data rapporteras enligt en redan etablerad struktur.

Data för periodiska rapporterna från rusta och matcha 1 blev först tillgängliga för analys i juni 2023. Därefter vidtog ett stort arbete för kvalitetssäkring. Då tillgången till data inte var heltäckande vid tidpunkten för datauttaget begränsas analysen till periodiska rapporter som avser perioden juli 2022 till och med maj 2023.

För det andra blir uppföljningstiden alltför kort för att på ett meningsfullt sätt analysera resultaten i den nya tjänsten, särskilt vad gäller skillnader mellan olika grupper av arbetssökande. Rusta och matcha 2 startade den 17 april 2023 och data som används för denna rapport baseras på data som sträcker sig fram till 11 augusti 2023. Detta innebär att uppföljningsperioden för deltagare i den nya tjänsten som mest blir knappt fyra månader.

I likhet med föregående åiterrapporter genomförs inte någon analys där vi delar upp arbetssökande i samma nivå efter bedömd jobbchans. Detta eftersom det statistiska bedömningsstödet som användes för att bedöma jobbchans i rusta och matcha 1 inte inkluderade inskrivningstid som förklarande variabel.⁶ Det blir på så vis missvisande att jämföra bedömda jobbchanser mellan arbetssökande med olika lång inskrivningstid. I rusta och matcha 2 används ett utvecklat bedömningsstöd som inkluderar inskrivningstid vilket möjliggör att vi kan genomföra denna analys i kommande rapporter.

2.3 Disposition av rapport

Rapporten är disponerad enligt följande. I avsnitt tre redogörs för den data som används i rapporten samt förutsättningar för att genomföra analysen. Avsnitt fyra presenterar resultat för stödet i tjänsten och avsnitt fem resultatet i form av övergångar till arbete och studier för de arbetssökande som tagit del av tjänsten. Rapportens sjätte och sista avsnitt sammanfattar resultaten och de åtgärder Arbetsförmedlingen vidtagit för att säkerställa att alla grupper av arbetssökande ska få ett likvärdigt och ändamålsenligt stöd i tjänsten.

⁶ Detta var i stället något som justerades för i efterhand i de nivågränser som gällde för deltagande i tjänstens tre olika nivåer.

3 Data, definitioner och förutsättningar för analysen

Datamaterialet som används i denna rapport avser deltagare i rusta och matcha 1. Övergångar till arbete och utbildning undersöks för deltagare som påbörjat tjänsten från och med maj 2020 då tjänsten startade till och med sista mars 2023. För analys av stödet i tjänsten har vi ännu inte tillgång till samtliga periodiska rapporter utan analys baseras på rapporter som avser perioden juli 2022 till och med maj 2023.

3.1 Analysen genomförs för olika grupper av arbetssökande

I analysen undersöks hur stödet i tjänsten och övergångar till arbete och utbildning skiljer sig åt mellan följande grupper av arbetssökande:

- Man/kvinna
- Inrikes född/utrikes född
- Utrikes född kvinna/man
- Har respektive inte har funktionshinderkod som medför nedsatt arbetsförmåga
- Ålder: under 25 år/25–55 år/över 55 år
- Utbildningsnivå: högst förgymnasial/minst gymnasial
- Inskrivningstid: mindre än ett år, mellan ett och två år, mellan två till tre år, mellan tre till fyra år och längre än fyra år.

3.2 Resultat jämförs för arbetssökande inom samma nivå

I rusta och matcha finns tre nivåer och ett statistiskt bedömningsstöd används för att bedöma vilken nivå i tjänsten som är lämplig för deltagaren. De som bedöms ha lägst jobbchans och därmed störst behov av hjälp placeras i nivå C medan de som bedöms ha högst jobbchans placeras i nivå A. Arbetssökande med jobbchanser där emellan placeras i nivå B.

Uppföljningen av övergångar till arbete och utbildning görs inom respektive nivå i tjänsten. Till exempel jämförs resultaten mellan inrikes födda och utrikes födda deltagare som alla deltagit i nivå A. På så vis jämförs arbetssökande som bedömts ha liknande jobbchanser och som därmed kan förväntas nå liknande resultat i tjänsten.

Skillnaderna i utflöde mellan grupper av arbetssökande som tillhör samma nivå måste ändå tolkas med viss försiktighet då nivåerna är breda och innehåller arbetssökande med både högre och lägre bedömda jobbchanser. Exempelvis skulle det vara möjligt att männen i nivå A i genomsnitt haft högre jobbchanser än kvinnorna i nivå A, vilket skulle göra det naturligt att se ett något högre utflöde för män jämfört med kvinnor.⁷

⁷ På så vis hade det varit bra att göra en mer fin uppdelning utifrån bedömd jobbchans, att till exempel jämföra resultat för män och kvinnor som tillhör de med högst jobbchans inom nivå A. Möjligheten att ta fram resultat uppdelat på jobbchans inom respektive nivå kompliceras av att det statistiska bedömningsstödet som användes

Däremot vet vi med säkerhet att de arbetssökande som deltagit i nivå A alla bedömts ha högre jobbchanser jämfört med de som deltagit i nivå B, och att de som deltar i nivå B bedömts ha högre jobbchanser än de i nivå C.⁸ Detta innebär att vi som regel kan förvänta oss ett bättre resultat för deltagare i nivå A jämfört med nivå B oavsett typ av arbetssökande, och motsvarande för nivå B jämfört med nivå C.⁹

En regressionsanalys görs också för att jämföra utfallet för olika grupper av arbetssökande som har liknande förutsättningar utifrån ett antal bakgrundsfaktorer. Till exempel går det att jämföra utfallet för män och kvinnor som alla deltagit i nivå A, är utrikes födda, har gymnasieutbildning och mindre än ett års inskrivningstid, och så vidare.

3.3 Resultat redovisas för olika tidsperioder

De analyser som presenteras i denna rapport baseras på rapporterade resultat från rusta och matcha från starten av tjänsten i maj 2020 fram till och med mitten av augusti 2023.

Sedan tjänsten rusta och matcha startades har det gjorts flera justeringar i de kriterier som avgör vilka arbetssökande som har möjlighet att ta del av tjänsten. De kriterier som använts för att justera inflödet är (1) nivågränser för vilka jobbchanser som gör att den arbetssökande kan erbjudas tjänsten, (2) restriktioner baserat på inskrivningstid där arbetssökande med färre antal inskrivningsdagar under perioder varit förhindrade att delta och (3) deltagande i ramprogram. Generellt gäller att de justeringar som gjorts varit nödvändiga för att hantera snabba förändringar i konjunkturen till följd av pandemin, samt för att hantera krav på volymer och budgetförutsättningar.

De kriterier som gäller under en viss tidsperiod brukar benämnas som ”fönstret” in i tjänsten. När större justeringar genomförts säger vi att fönstret förändrats. Eftersom fönsterjusteringarna inneburit betydande förändringar i vilka arbetssökande som kunnat ta del av tjänsten är det viktigt att resultat studeras inom respektive fönster. Under tiden som rusta och matcha 1 var i gång (maj 2020 till april 2023) har vi haft sammanlagt sex olika fönster in till tjänsten, vilka sammanfattas nedan:

Fönster 1 (31 mars 2020 – 7 december 2020)

Inledningsvis sattes ett fönster som skulle hantera två saker. Dels skulle tjänsten riktas till arbetssökande med medelstort stödbehov, dels skulle 6 500 arbetssökande ta del av tjänsten varje månad. Vid starten i mars 2020 fanns en begränsning för inskrivningstid som innebar att ingen som varit arbetslös kortare än 90 dagar kunde delta. Denna restriktion togs bort i maj 2020 och efter det kunde arbetssökande ta

för att bedöma jobbchans i rusta och matcha 1 inte inkluderar inskrivningstid som förklarande variabel. Detta var i stället något som justerades för i efterhand i de nivågränser som gällde för deltagande i tjänstens tre olika nivåer. I rusta och matcha 2 används ett utvecklat bedömningsstöd där bland annat inskrivningstid kommer vara med. Detta möjliggör att dela upp deltagare i samma nivå utifrån bedömd jobbchans.

⁸ Detta gäller när vi jämför arbetssökande som påbörjat tjänsten under samma tidsperiod (se avsnitt 3.3 för en mer detaljerad beskrivning).

⁹ Detta gäller särskilt då vi inte observerar några stora skillnader i stödnivåer mellan nivåerna.

del av tjänsten redan första dagen av arbetslösheten, givet att deras jobbchans låg i det intervall som användes.

Fönster 2 (8 december 2020 – 31 juli 2021)

Under den första tiden av tjänsten var antalet deltagare betydligt lägre än målsättningen. En justering genomfördes därför den 8 december för att vidga fönstret in till tjänsten. Fönstret vidgades åt båda håll, det vill säga att målgruppen utökades med arbetssökande med både högre och lägre bedömda jobbchanser. Men baserat på det försämrade arbetsmarknadsläget vidgades fönstret framför allt mot arbetssökande med högre jobbchanser.¹⁰

Fönster 3 (1 augusti 2021 – 15 november 2021)

På grund av en budgetbegränsning för aktivitetsstödet var tjänsten tvungen att stängas för arbetssökande som inte redan hade aktivitetsstöd, det vill säga som inte redan deltog i något av ramprogrammen. Då stängningen inte gick att göra utifrån sökandekategori fick en mer ”trubbig” lösning användas där en restriktion infördes baserat på inskrivningstid. Den första augusti infördes en restriktion där inflödet i tjänsten stängdes för samtliga arbetssökande med mindre än 400 inskrivningsdagar. Samtidigt fanns krav på ökade volymer i tjänsten vilket innebar att fönstret vidgades för att ta med arbetssökande med lägre jobbchanser i ramprogram. Konsekvensen av fönster tre blev ett kraftigt begränsat inflöde av deltagare med kortare inskrivningstider/högre jobbchanser och ett ökat inflöde av deltagare med långa inskrivningstider/mycket låga jobbchanser.

Från den 6 oktober öppnades fönstret upp för arbetssökande i ramprogram¹¹ med mindre än 400 dagars inskrivningstid.

Fönster 4 (16 november 2021 – 7 september 2022)

Den 16 november 2021 sänktes spärren för personer utanför ramprogram från 400 till 250 inskrivningsdagar. Förändringen kunde ske på grund av ett förbättrat budgetläge. Fönstret justerades också i september för att ta hänsyn till konsekvenserna av en korrigerigering av ett fel som upptäckts i det statistiska bedömningsstödet.

Fönster 5 (8 september 2022 – 28 feb 2023)

Den 8 september 2022 sänktes spärren för personer utanför ramprogram från 250 till 180 inskrivningsdagar. Förändringen motiverades av att det fanns budgetutrymme att erbjuda rusta och matcha till fler arbetssökande utanför ramprogram. Samtliga arbetssökande med inbokade uppföljningssamtal via

¹⁰ Det statistiska bedömningsstödet kunde inte ta hänsyn till det försämrade arbetsmarknadsläget. Detta gjorde att de bedömda jobbchanserna låg kvar på samma nivå trots att de faktiska jobbchanserna sjönk för det stora flertalet arbetssökande. Ett sätt att korrigera för detta var att öka antalet deltagare i tjänsten med högre bedömda jobbchanser.

¹¹ Med ramprogram avses jobb- och utvecklingsgarantin, jobbgarantin för ungdomar och etableringsprogrammet.

personligt distansmöte (PDM) efter 6-9 månader fick på så vis möjlighet att få JA till rusta och matcha i det statistiska bedömningsstödet.

Fönster 6 (1 mars 2023 – 16 april 2023)

Den 1 mars skedde ytterligare en fönsterjustering då spärren för personer utanför ramprogram sänktes från 180 till 120 inskrivningsdagar. Förändringen föranleddes av att det första uppföljningsmötet efter inskrivning tidigarelades så att det kunde ske redan fyra månader efter inskrivning. En sänkning till 120 dagar möjliggör därför att personer med lämpligt stödbehov även fortsättningsvis kan anvisas till tjänsten redan vid det första uppföljningssamtalet.

I och med starten av rusta och matcha 2 den 17 april används ett utvecklat bedömningsstöd och därmed nya nivågränser.

3.4 Resultat definieras som arbete eller studier i minst fyra månader

Under tjänstens gång kan leverantören skicka in två olika resultatrapporter. Resultatrapport 1 (R1) innebär en signal från leverantören om att den arbetssökande påbörjat arbete eller studier. Med arbete avses både arbete med och utan stöd. Studier kan både innebära att den sökande skriver ut sig från Arbetsförmedlingen, men också att den arbetssökande studerar med aktivitetsstöd. I resultatrapport 2 (R2) rapporterar leverantören att den arbetssökande varit i arbete eller studier i minst fyra månader. Resultatrapport 2 kontrolleras och godkänns och först därefter betalas ersättning ut till leverantörerna. I denna rapport mäter vi ett positivt resultat, det vill säga att den arbetssökande nått målet med tjänsten, med resultatrapport 2 (R2).

Tjänsten rusta och matcha kan pågå i upp till tolv månader och leverantören kan skicka in en resultatrapport för anställningar och utbildningar som påbörjats upp till två månader efter att deltagaren avslutade tjänsten. Den första resultatredovisningen (R1) kan därmed skickas in upp till 14 månader efter att deltagaren påbörjat tjänsten och den andra (R2) först efter att en anställning eller utbildning pågått i fyra månader. För att det ska vara möjligt att utvärdera resultaten behöver därför 18 månader ha passerat efter att deltagarna påbörjat tjänsten.¹²

För att mäta resultat enligt ovan används arbetssökande som påbörjat tjänsten under perioden maj 2020 till och med september 2022 (fönster 1-4). Alla deltagare som påbörjade tjänsten i fönster 1-3 kan följas i minst 18 månader. Detta gäller också för deltagare som påbörjade tjänsten i början av fönster 4 (november 2021 – januari 2022). För de som påbörjade senare under fönster 4 (februari 2022 – september 2022) blir uppföljningstiden kortare, mellan 10–17 månader. Vi väljer ändå att ta med dessa i analysen, för att kunna redovisa resultat för ett större antal deltagare,

¹² I vissa fall kan leverantörer inkomma med resultatredovisningar efter 18 månader. Detta gäller framför allt vid studier där arbetssökande kan påbörja utbildning vid nästkommande terminsstart. Men i praktiken är detta ovanligt.

men resultaten för fönster 4 bör tolkas med viss försiktighet då fler positiva resultat kommer tillkomma för dessa deltagare.

På ett ställe i rapporten kommer vi också presentera resultat utifrån den första resultatrapporten. Här presenterar vi hur stor andel arbetssökande för vilka leverantören skickat in en signal om att de börjat arbeta eller studera inom sex månader från tjänstens start. Vi gör detta för att på en aggregerad nivå kunna presentera en ”preliminär” bild av hur resultaten utvecklats för deltagare som börjat tjänsten under senare delen av 2022.

Resultaten som presenteras i avsnitt 5.1 och 5.2 tar med alla övergångar till arbete och utbildning. I avsnitt 5.3 studeras resultaten uppdelat på arbete med och utan subvention och utbildning.

3.5 Stödet i tjänsten

3.5.1 Urval av periodiska rapporter

Samtliga analyser för stödet i tjänsten baseras på information från de periodiska rapporter som leverantörerna skickar in och i vilka de redogör för det stöd som deltagaren tagit del av under månaden. Då tillgången till data från Arbetsförmedlingens nya ärendehanteringssystem (BÄR) inte var heltäckande vid tidpunkten för datauttaget baseras analysen på periodiska rapporter som avser perioden juli 2022 till och med maj 2023. Således genomförs analysen på ett urval av deltagare inom rusta och matcha.¹³

Därtill har avgränsningar gjorts med utgångspunkten att de individer och månader som studeras med hög sannolikhet är månader där deltagare kan förväntas ta del av aktiviteter i full omfattning. På så vis säkerställs att en eventuell avvikelse mellan de krav som ställs på leverantörerna och det faktiska utfallet inte beror på frånvaro på grund av exempelvis sjukdom eller att deltagaren påbörjade tjänsten mitt i månaden.

Fyra kriterier har därmed styrkt inkluderingen i urvalet:

1. De periodiska rapporterna avser perioden juli 2022 till och med maj 2023. Det totala urvalet av periodiska rapporter för denna period är drygt 815 000.
2. Den arbetssökande ska vara kvarstående i tjänsten hela den aktuella månaden, och även delta i tjänsten månaden före och efter. Detta för att undvika att vi räknar med månader då deltagaren påbörjar eller avslutar sitt deltagande i tjänsten och därmed inte nödvändigtvis tar del av lika många aktiviteter. Vissa deltagare kommer inte med i urvalet för att de inte har pågående tjänst månaden före och efter, på grund av att de har kort tid i tjänsten. Detta gör att deltagare med kort tid i tjänsten är

¹³ I den återrapport som publicerades i oktober 2022 var det endast möjligt att analysera ett urval av deltagare inom rusta och matcha för vilka de periodiska rapporterna skickats in i Arbetsförmedlingens gamla system KA-webbstöd. I analysen inkluderades knappt 22 000 individer som till största del bestod av deltagare inom ESF-områdena. I denna rapport baseras analysen på betydligt större urval av deltagare där rapporterna skickats in i det nya ärendehanteringssystemet BÄR.

underrepresenterade i vårt urval jämfört med deltagare i tjänsten som helhet. Enligt detta kriterium exkluderas 172 500 periodiska rapporter.

3. Den arbetsökande ska inte ha någon avvikelserapport rapporterad den aktuella månaden. Det går inte alltid att koppla avvikelserapporten till en specifik aktivitet. Vi vet därmed inte från vilket möte eller aktivitet som deltagaren har avvikit från och inte utfört. Av detta skäl exkluderar vi samtliga månader där det för en individ förekommer en avvikelserapport, vilket totalt handlar om 127 500 periodiska rapporter.
4. Vi tar också bort de observationer där vi för samma månad har dubbla periodiska rapporter i samband med att den arbetsökande går över från placeringsperiod 1 till placeringsperiod 2. I nuläget vet vi inte säkert om dessa rapporter reflekterar verkligt stöd som givits eller om det handlar om samma stöd som rapporterats två gånger för att leverantören ska kunna få ersättning för del av månad i placeringsperiod 1 och del av månad i placeringsperiod 2.¹⁴ Enligt detta kriterium exkluderas 65 800 periodiska rapporter.

Det förekommer ibland två inrapporterade periodiska rapporter för samma deltagande och månad på grund av att deltagaren bytt leverantör, vilket innebär att fler än en leverantör skickar in en rapport som avser samma deltagare och månad. I analysen har vi slagit samman de rapporter som avser samma deltagande och månad. Efter exkludering enligt punkt 2, 3 och 4 ovan utgörs det totala urvalet som används i analysen av 443 000 periodiska rapporter för 108 500 unika individer.¹⁵ I urvalet finns därmed i genomsnitt 4,1 rapporter per individ.¹⁶

3.5.2 Tillförlitlighet i data

Det finns ett flertal faktorer som begränsar tillförlitligheten i data från de periodiska rapporterna. Detta gör att resultaten som presenteras i denna rapport gällande stödet i tjänsten bör tolkas med stor försiktighet. För det första genomförs ingen kontroll av de uppgifter som leverantörerna skickar in via de periodiska rapporterna. På så vis är det svårt att överhuvudtaget veta hur tillförlitliga de är.

En faktor som kommer behandlas mer i detalj i avsnitt 4 är hur extremt höga värden rapporterade för ett fåtal individer påverkar de uppskattade stödnivåerna. En annan faktor som också med stor sannolikhet påverkar resultaten är att den minsta tidsenheten som går att redovisa i rapporteringssystemet för rusta och matcha 1 är en timme. Detta innebär till exempel att längre mer kvalitativa möten inte går att särskilja från exempelvis kortare telefonkontakter.¹⁷ Följden av detta blir att stödet i

¹⁴ Observera att vi inte tar bort observationer där vi för samma månad har dubbla periodiska rapporter på grund av att deltagaren bytt leverantör.

¹⁵ Totalt har vi 449 600 periodiska rapporter innan vi slår samman rapporter som avser samma deltagande och månad.

¹⁶ Observera att det inte visar hur länge en person deltar i tjänsten då vi avgränsat oss till att ha med periodiska rapporter från juli 2022 och med maj 2023. Det innebär att en person kan ha deltagit i tjänsten både innan och efter denna period.

¹⁷ Till exempel har intervjuade deltagare uttryckt att telefonsamtal endast varar 2-5 minuter. Det är oklart om och hur en sådan kortvarig aktivitet rapporteras. (ESF slutrapport, 2022).

antal timmar antagligen överskattas då även kortare kontakter redovisas som en timme (i de fall leverantören väljer att rapportera aktiviteten).

Om det finns skillnader mellan olika grupper av arbetssökande i kvaliteten på mötena, till exempel att en grupp har fler kortare möten medan en annan har färre men längre möten, så kommer detta tolkas som att den förstnämnda får mer stöd. Detta får förstås implikationer på träffsäkerheten i att följa upp om grupper av deltagare får olika stöd genom att studera antalet rapporterade timmar.

Det rapporteringssystem som används för rusta och matcha 2 har utvecklats och tillåter rapportering av tid i enheter om 15 minuter. För en mer detaljerad diskussion kring tillförlitliga och relevanta data över verksamhet hos leverantör hänvisas till avsnitt 6.5 i rapporten Uppdrag till Arbetsförmedlingen med anledning av reformerad verksamhet.¹⁸

¹⁸ Rapporten lämnas in till Arbetsmarknadsdepartementet den 13 oktober. Diarienummer: Af-2023/0095 4346.

4 Stödet i tjänsten

I detta avsnitt beskrivs det stöd som deltagarna tar del av hos leverantörerna. Redovisningen bygger på statistik från de periodiska rapporter av genomförda aktiviteter som leverantörerna är ålagda att lämna månadsvis för varje deltagare under hela tjänstens gång.

I avsnitt 4.1 redogör vi för regleringen av aktiviteter i rusta och matcha utifrån förfrågningsunderlaget för tjänsten. I avsnitt 4.2 diskuterar vi hur väldigt höga inrapporterade värden för ett mindre antal deltagare får stor påverkan på våra resultatmått och hur vi hanterar detta. I avsnitt 4.3 presenteras det stöd som ges till deltagarna i tjänsten och i avsnitt 4.4 går vi igenom stödet uppdelat på olika grupper av arbetssökande.

4.1 Regleringen av aktiviteter i rusta och matcha

Enligt förfrågningsunderlaget för tjänsten rusta och matcha ska leverantören planera och, inom de ramar som ges av Arbetsförmedlingen, tillhandahålla det stöd och de aktiviteter som arbetssökande behöver för att nå målet med tjänsten. För varje deltagare ska leverantören upprätta en individuell utvecklingsplan som visar vilka aktiviteter deltagaren ska utföra eller medverka i för att nå målet i tjänsten. Aktiviteter kan genomföras både enskilt och i grupp. Aktiviteterna kan tillhandahållas på distans om det är fördelaktigt och sker i överenskommelse med varje enskild deltagare.

Det är obligatorisk för leverantören att genomföra ett enskilt individuellt utvecklingsmöte om minst 30 minuter med varje deltagare minst en gång per 14 kalenderdagar. Utöver det individuella utvecklingsmötet ska leverantören även varje vecka för varje deltagare planera och tillhandahålla minst en aktivitet som genomförs vid ett fysiskt möte. Undantag från detta gäller om deltagaren under sin tid i tjänsten deltar i en annan arbetsmarknadspolitisk insats, till exempel praktik eller validering, som motsvarar hela dennes arbetsutbud.

Som stöd för leverantören har Arbetsförmedlingen i förfrågningsunderlaget tagit fram en förteckning över valbara aktiviteter. Dessa redovisas, tillsammans med den obligatoriska aktiviteten individuellt utvecklingsmöte och de arbetsmarknadspolitiska insatserna som kan användas parallellt under tjänsten rusta och matcha och redovisas under aktiviteten insats hos annan aktör, i Tabell 1. Det är dessa aktiviteter som ligger till grund för redovisningen i denna rapport. Tidigare ingick kartläggning som valbar aktivitet men är numera borttagen.¹⁹

¹⁹ Kartläggning ingår i det obligatoriska stödet och kan ske vid flera tillfällen under hela tjänstens gång.

Tabell 1: Beskrivning av aktiviteterna inom rusta och matcha

Aktivitet	Beskrivning
Hälsöfrämjande åtgärder	Kan tillhandahållas i form av till exempel seminarier eller föreläsningar gällande till exempel kost, sömn och motion.
Individuellt utvecklingsmöte	Obligatoriskt. Leverantören ska genomföra enskilt, individuellt utvecklingsmöte om minst 30 minuter med varje deltagare minst en gång per 14:e kalenderdag.
Information	Information om t ex arbetsmarknaden och arbetslivet, orientering inom olika yrkesområden, information om utbildning och dess betydelse för etablering på arbetsmarknaden.
Insats hos annan aktör	Om Arbetsförmedlingen bedömer att det är arbetsmarknadspolitiskt motiverat kan deltagaren delta i vissa arbetsmarknadspolitiska insatser under sin tid i tjänsten, som längst tre (3) månader. Exempel på insats kan vara de arbetsmarknadspolitiska programmen praktik, yrkeskompetensbedömning eller validering. SFI ingår ej.
Kontakter med arbetsgivare eller andra relevanta aktörer	Till exempel studiebesök, arbetsplatsbesök, presentation av deltagare för arbetsgivare, rekryteringsevents, mentorskap.
Kortare utbildning	Utbildningen får uppta maximalt 20 timmar och ska ha en direkt och tydlig koppling till en eller flera specifika lediga tjänster eller en reguljär utbildningsplats. Den kortare utbildningen ska tillhandahållas av leverantören. Med kortare utbildning avses inte utbildning som kräver ett beslut från Arbetsförmedlingen, till exempel arbetsmarknadsutbildning, eller utbildning som kan generera resultatetsättning.
Motiverande samtal	Motiverande samtal som ska ges utifrån kvalitetssäkrade metoder.
Praktiskt stöd	Till exempel stöd i att hitta och söka jobb, utforma ansökningshandlingar, träning inför intervjuer och arbetsgivarkontakter, uppföljning av sökta jobb samt stöd i att söka utbildning.
Stöd för att stärka deltagarens digitala kompetens	Till exempel stöd för att stärka individens förmåga att hantera digitala verktyg för att öka förutsättningen för arbete eller utbildning.
Stärka språkkunskaper	Stöd för att stärka deltagarens språkkunskaper
Vägledning mot arbete eller utbildning	Med vägledning mot arbete eller utbildning avses individuellt inriktat stöd som bidrar till ökad självkännedom och förmåga att medvetet ta ställning till möjlig yrkesverksamhet och utbildning. Vägledningen ska aktivt motverka sådana begränsningar av val av yrkesverksamhet och utbildning som grundar sig på föreställningar om kön och på social eller kulturell bakgrund.

4.2 Extremvärden får stor påverkan på de resultatmått som redovisas

I rapporten eftersträvas att redovisa stödnivåer som är representativa för en typisk månad för den stora gruppen deltagare. Det är till exempel därför den arbetssökandes start- och slutmånad i tjänsten exkluderas eftersom dessa inte utgör typiska månader och troligen innehåller mindre stöd jämfört med månader där den arbetssökande deltagit hela månaden. Samma sak gäller för månader där det finns avvikelserapporter eftersom det finns chans att avvikelsen just handlade om att stödtillfällen inte genomfördes som planerat (se avsnitt 3.5.1 för mer detaljer kring dessa avgränsningar).

Av samma anledning har det även behövts ta ställning till hur situationer där leverantören skickar in periodiska rapporter med väldigt höga timredovisningar, som i vissa fall inte är möjliga, och i andra fall teoretiskt möjliga men väldigt osannolika, ska hanteras. Dessa extremvärden, som gäller för ett fåtal deltagare, får stor påverkan på de resultatmått vi presenterar. För att i så hög grad som möjligt återspegla

omfattningen och typen på det faktiska stödet till deltagarna finns det därför en del överväganden att göra rörande den data som tas fram.

Data bygger som tidigare nämnts på antal timmars stöd per månad från de periodiska rapporterna. För det första innehåller rapporteringen i de periodiska rapporterna värden som är felregistrerade, till exempel har leverantörer rapporterat in att enskilda deltagare fått över hundra timmar individuella möten under en månad. Genom att ta bort de 0,1 procent högsta värdena exkluderas de mest uppenbara fallen av felregistreringar. Det förekommer dock fler väldigt höga timrapporteringar som i teorin är möjliga men som i praktiken inte är rimliga. I Tabell 2 redovisas fördelningen av antal timmar per aktivitet uppdelat på olika percentiler. Till exempel motsvarar 50-procents-percentilen medianvärdet för respektive aktivitet, medan 95:e percentilen anger värdet för den högsta 95 procenten av fördelningen.

Av fördelningen som redovisas i Tabell 2 framgår att timantalen ökar kraftigt i de översta percentilerna. Den största delen av deltagarna har alltså ett jämnt antal timmar, men en liten andel har ett mycket högt antal timmar. Detta är till exempel tydligt för individuellt utvecklingsmöte, där 95 procent av deltagarna har mellan 0-4 timmar, medan den översta 1 procenten har 8 timmar eller mer. Likaså för arbetsgivarkontakter får den typiska deltagaren (medianen) inget sådant stöd medan stödet för den 95:e percentilen är nio timmar. Nio timmar är väldigt högt men bedöms ändå möjligt. Däremot bedöms 36 timmar arbetsgivarkontakter på en månad för en enda deltagare inte rimligt. Liknande mönster framgår för flera av aktiviteterna.

Tabell 2: Fördelning av stödet i antal timmar per aktivitet

Aktivitet	Percentil (%)								
	10	50	80	90	95	97,5	99	99,9	99,999
Eget arbete	0	21	156	165	171	177	179	184	310,1
Hälsofrämjande åtgärder	0	0	0	0	0	0	4	21	85,3
Individuellt utvecklingsmöte	1	2	2	3	4	4	8	25	172
Information	0	0	2	4	6	10	16	37	153,1
Insats hos annan aktör	0	0	0	0	0	53,4	92	176	200
Kontakter med arbetsgivare och andra relevanta aktörer	0	0	2	4	9	20	36	102	182
Kortare utbildning	0	0	0	0	0	0	0	16	178,3
Motiverande samtal	0	0	0	1	2	3	5	30	166
Praktiskt stöd	0	0	4	5	9	20	34	90	182
Stärka digital kompetens	0	0	0	0	1	2	6	20	182
Stärka språkkunskaper	0	0	0	0	2	4	8	30	182
Vägledning mot arbete eller utbildning	0	0	2	4	8	15	30	84	176

Källa: Arbetsförmedlingens datalager.

I Tabell 3 visas hur känsliga beräkningar av det genomsnittliga stödet per aktivitet är för inkluderingen av periodiska rapporter med väldigt höga värden. Om vi till exempel räknar ut hur det genomsnittliga stödet ser ut i aktiviteten praktiskt stöd blir det 1,4 timmar när vi räknar för 95 procent av rapporterna. Men skulle vi lägga till rapporterna med de fem procentens högsta värdena så ökar medelvärdet för alla rapporter till 2,6. Med andra ord blir medelvärdet nästan dubbelt så högt när vi tar med de fem procent rapporter med de högsta värdena.

Tabell 3: Genomsnittligt antal timmar stöd per aktivitet baserat på andel inkluderade observationer

Aktivitet	Medelvärde per inkluderad andel (%) av fördelning					
	90	95	97,5	99	99,9	100
Eget arbete	54,2	60,2	63,1	64,9	65,9	66,1
Hälsöfrämjande åtgärder	0,0	0,0	0,0	0,0	0,1	0,1
Individuellt utvecklingsmöte	1,7	1,8	1,9	1,9	2,0	2,1
Information	0,6	0,8	1,0	1,2	1,4	1,4
Insats hos annan aktör	0,0	0,0	0,2	1,4	2,6	2,7
Kontakter med arbetsgivare och andra relevanta aktörer	0,6	0,9	1,2	1,6	2,0	2,2
Kortare utbildning	0,0	0,0	0,0	0,0	0,0	0,1
Motiverande samtal	0,1	0,1	0,2	0,3	0,3	0,4
Praktiskt stöd	1,1	1,4	1,7	2,1	2,5	2,6
Stärka digital kompetens	0,0	0,0	0,0	0,1	0,2	0,2
Stärka språkkunskaper	0,0	0,0	0,1	0,2	0,3	0,4
Vägledning mot arbete eller utbildning	0,7	1,0	1,2	1,5	1,8	1,9

Källa: Arbetsförmedlingens datalager.

Hur dessa väldigt höga värden hanteras får stor påverkan på uppskattningen för vilket genomsnittligt stöd som ges till deltagarna i tjänsten. I Tabell 4 visas hur medelvärden för det sammanlagda stödet i tjänsten varierar beroende på hur stor andel av de högst inrapporterade värdena vi tar bort från analysen. För det sammanlagda stödet har alla timmar som deltagaren får ta del av under månaden summerats. Detta görs för samtliga aktiviteter förutom annan aktör och eget arbete. Därefter tas en andel av de högsta värdena bort från analysen.²⁰

Tar vi med samtliga observationer blir uppskattningen att deltagarna får i genomsnitt 11,4 timmar stöd i tjänsten. Samtidigt ser vi att den översta procenten av observationerna avviker mycket från majoriteten av värdena vilket gör att dessa observationer får ett kraftigt genomslag på genomsnittet. Om vi tar bort den översta 1 procenten av värdet på det sammanlagda stödet uppgår det totala timantalet till 10,2.

²⁰ Aktiviteten insats hos annan aktör har exkluderas i totalsummeringarna då stödet inte tillhandahålls av leverantörer inom rusta och matcha.

Baserar vi våra beräkningar på 97,5 alternativt 95 procent av alla observationer sjunker det totala stödet i tjänsten till 9,2 respektive 8,2 timmar.

Tabell 4: Genomsnittligt antal timmar sammanlagt stöd baserat på andel inkluderade observationer

Aktivitet	Medelvärde per inkluderad andel (%) av fördelning					Median
	95	97,5	99	99,9	100	
Totalt stöd i antal timmar (exkl. eget arbete och insats hos annan aktör)	8,2	9,2	10,2	11,2	11,4	7,0

Källa: Arbetsförmedlingens datalager.

Det är inget enkelt val att bestämma hur stor andel av observationerna som ska trunkeras (tas bort från analysen) för att skattningarna på ett bra sätt ska återspegla omfattningen av stödet i tjänsten. Å ena sidan bör så mycket information som möjligt inkluderas, å andra sidan kan kraftigt avvikande värden göra medelvärdeskattningar mindre representativa för den stora gruppen deltagare. Men att enbart ta bort de 1 procent högsta värdena och besvara frågan om hur många timmars stöd som deltagarna i tjänsten får med 10,2 timmar känns inte helt representativt eftersom den stora majoriteten deltagare (95 procent) snarare får 8,2 timmar. Dessutom försvåras dessa beräkningar av att minsta tidsenhet i rapporteringssystem är en timme, vilket gör att vi sannolikt redan från början överskattar stödet till deltagarna (mer om detta i avsnitt 3.5.2).

Utifrån diskussionen ovan bedöms det rimligt att i denna rapport basera urvalet på den 95:e percentilen. Det innebär att vi analyserar det sammanlagda stödet i antal timmar baserat på 95 procent av deltagarna i urvalet, det vill säga vi summerar antalet timmar för varje aktivitet per deltagare och månad och tar bort fem procent av de högsta värdena. När vi analyserar stödet för varje aktivitet tar vi bort fem procent av observationerna *per* aktivitet.²¹

4.3 Stöd som ges till deltagarna i tjänsten

Räknas tiden ihop i de individuella utvecklingsmötena och tid i övriga aktiviteter så får vi en uppskattning av det sammanlagda stödet i antal timmar som deltagarna får i tjänsten. Utifrån den diskussion som fördes i avsnitt 4.2 är det inte helt okomplicerat att ge en siffra på detta, vilket beror mycket på hur stor del av de absolut högsta observationerna som räknas med. En beräkning för den stora majoriteten deltagare (95 procent) visar att de i genomsnitt får omkring åtta timmar sammanlagt stöd per

²¹ Det innebär att totalsummeringarna för de olika aktiviteterna i varje tabell inte stämmer överens med siffran för det sammanlagda stödet.

månad.²² Om vi i stället använder medianen som mått på hur stödet ser ut för den typiska deltagaren i tjänsten blir det sex timmar.²³

Något som försvårar en rättvisande bedömning av stödnivåerna i tjänsten är att leverantörerna inte kan redovisa mindre enheter än en timme per aktivitet (se avsnitt 3.5.2). Detta gör till exempel att vi inte kan särskilja deltagare som fått ett respektive två individuella utvecklingsmöten på 30 minuter eftersom redovisningen i båda fallen blir en timme. Likaså kan en kort telefonavstämning på 10 minuter inte särskiljas från ett längre möte på 60 minuter. Troligtvis gör detta att måtten ovan överskattar stödet i tjänsten. Vi kan i nuläget inte bedöma hur detta påverkar de uppmätta stödnivåerna men om den typiska deltagaren enligt ovan får 6 timmars stöd och exempelvis en tredjedel av detta är en överskattning, som kommer av rapporteringssystemet, så hamnar stödnivån på runt 4 timmar. Med hänsyn taget till detta blir den bästa bedömningen att det totala stödet per månad för den stora majoriteten deltagare ligger någonstans mellan 4-8 timmar.

Det genomsnittliga stödet är lägre jämfört med den föregående åiterrapporten som lämnades in i oktober 2022 och på en liknande nivå som den första åiterrapporten som publicerades i april 2022, trots lägre extremvärdesjustering.²⁴ Justeringarna av extremvärdena samt att vi i denna rapport beräknar det sammanlagda stödet på ett annat sätt (se avsnitt 4.2) förklarar högst sannolikt detta. I denna rapport baseras analysen på periodiska rapporter som skickats in i Arbetsförmedlingens nya ärendehanteringssystem BÅR medan de tidigare åiterrapporterna analyserade periodiska rapporter som skickades in i det gamla systemet KA-webbstöd. Att rapporteringssystemen skiljer sig åt gör det svårt att dra några slutsatser om stödet förändrats jämfört med tidigare åiterrapporter.

Tabell 5 redovisar genomsnittligt stöd per aktivitet, där vi både presenterar justerade värden (baserar analysen på 95 procent av observationerna) och ojusterade värden. Den aktivitet som i genomsnitt har flest antal timmar per månad är *individuellt utvecklingsmöte* följt av *praktiskt stöd*, vilket är i linje med den föregående rapporten om stödet. Deltagarna tar i lite lägre grad del av aktiviteterna *kontakter med arbetsgivare eller andra relevanta aktörer*, *information* och *vägledning mot arbete eller utbildning*.

Det är väldigt få deltagare som tar del av aktiviteterna *hälsofrämjande aktiviteter*, *kortare utbildning*, *stärka digital kompetens* och *språkkunskaper*, där den stora majoriteten (95 procent) av deltagarna har 0 timmar i genomsnittligt stöd (se Tabell 3 för mer detaljer).

²² En närmare undersökning kommer genomföras av de fem procent rapporter med högsta värden, till exempel för att se vilken typ av arbetssökande dessa gäller för.

²³ Observera att medianen är beräknat på 95 procent av alla observationer.

²⁴ I åiterrapporten från oktober 2022 var det genomsnittliga sammanlagda stödet 11,4. Åiterrapporten som publicerades i april 2022 redovisade ett genomsnittligt sammanlagt stöd på 8,4 timmar. Skillnaden berodde på korrigering av extremvärden, där 0,1 procent av de högsta värdena togs bort från beräkningarna i rapporten från oktober 2022 medan i rapporten från april 2022 så togs 1 procent av de högsta värdena bort.

Tabell 5: Genomsnittligt sammanlagt stöd samt stöd per aktivitet i timmar varje månad

	(1) justerat	(2) ej justerat
Sammanlagt stöd		
Medelvärde	8,2	11,4
Median	6	7
Stöd per aktivitet		
Hälsofrämjande aktiviteter	0	0,1
Individuellt utvecklingsmöte	1,8	2,1
Information	0,8	1,4
Insats hos annan aktör	0	2,7
Kontakter med arbetsgivare eller andra relevanta aktörer	0,9	2,2
Kortare utbildning	0	0,1
Motiverande samtal	0,1	0,4
Praktiskt stöd	1,4	2,6
Stärka digital kompetens	0,0	0,2
Stärka språkkunskaper	0,0	0,4
Vägledning mot arbete eller utbildning	1,0	1,9
Antalet observationer i urvalet*	420 957	442 984

Not: Det sammanlagda stödet är summan av antalet timmar i varje aktivitet per deltagare och månad och därefter beräknas medelvärdet och medianen. Stödet per aktivitet redovisas som medelvärde. Justerat innebär att beräkningarna baseras på 95:e percentilen (se avsnitt 4.2).

* Antalet observationer avser det sammanlagda stödet.

Källa: Arbetsförmedlingens datalager.

4.3.1 Andel per aktivitet

Baserat på andelen inrapporterade timmar så är det som förväntat *individuellt utvecklingsmöte* som är den mest förekommande aktiviteten, där andelen som tar del av minst ett utvecklingsmöte per månad uppgår till 97 procent. Det förklaras sannolikt av att det är obligatoriskt att deltagare i tjänsten ska ta del av minst två individuella utvecklingsmöten varje månad.

Andra aktiviteter som en stor andel deltagare tar del av är *praktiskt stöd, vägledning mot arbete eller utbildning, kontakter med arbetsgivare eller andra relevanta aktörer* samt *information*. Andelen som tar del av minst en timme *praktiskt stöd* är 48 procent medan motsvarande för *vägledning mot arbete eller utbildning* är 41 procent. För *kontakter med arbetsgivare eller andra relevanta aktörer* och *information* är det 37 respektive 31 procent som tar del av minst en timme.

De aktiviteter som används minst är *kortare utbildning, hälsofrämjande åtgärder* och *insats hos annan aktör*, där andelen som tar del av minst en timme uppgår till 1, 2 respektive 3 procent.

Tabell 6: Andelen (procent) som har deltagit i minst en timme av respektive aktivitet

	Stöd
Hälsofrämjande aktiviteter	2
Individuellt utvecklingsmöte	97
Information	31
Insats hos annan aktör	3
Kontakter med arbetsgivare eller andra relevanta aktörer	37
Kortare utbildning	1
Motiverande samtal	15
Praktiskt stöd	48
Stärka digital kompetens	5
Stärka språkkunskaper	7
Vägledning mot arbete eller utbildning	41

Källa: Arbetsförmedlingens datalager.

4.4 Skillnader mellan grupper av arbetssökande²⁵

I detta avsnitt jämförs hur omfattningen och typen av stöd fördelas mellan olika grupper av arbetssökande.

4.4.1 Kvinnor och män

Tabell 7 redovisar sammanlagt stöd i timmar uppdelat på kvinnor och män samt motsvarande per aktivitet. Kvinnor och män får generellt samma omfattning av sammanlagt stöd. Även i de föregående rapporterna var stödet jämnt fördelat. Det går inte heller att identifiera några nämnvärda skillnader i stöd mellan kvinnor och män i de olika aktiviteterna. Detta gäller även när stödet till män och kvinnor jämförs inom de olika nivåerna A, B och C (se Bilaga 1).

²⁵ Exkluderandet av extremvärden (se avsnitt 4.2 för hur extremvärden har hanterats) minskar skillnaderna i stöd mellan olika grupper. Skillnaderna i stöd hade med andra ord varit större om extremvärden inte tagits bort.

Tabell 7: Genomsnittligt sammanlagt stöd samt stöd per aktivitet i timmar varje månad, uppdelat på kön

	Kvinnor	Män
Sammanlagt stöd	8,2	8,2
Stöd per aktivitet		
Hälsofrämjande aktiviteter	0,0	0,0
Individuellt utvecklingsmöte	1,8	1,8
Information	0,8	0,8
Insats hos annan aktör	0,0	0,0
Kontakter med arbetsgivare eller andra relevanta aktörer	0,8	0,9
Kortare utbildning	0,0	0,0
Motiverande samtal	0,1	0,1
Praktiskt stöd	1,4	1,4
Stärka digital kompetens	0,0	0,0
Stärka språkkunskaper	0,1	0,0
Vägledning mot arbete eller utbildning	1,0	0,9
Antalet observationer i urvalet*	199 175	221 782

Not: Det sammanlagda stödet och stödet per aktivitet redovisas som medelvärde.

Beräkningarna är justerade baserat på 95:e percentilen (se avsnitt 4.2).

* Antalet observationer avser det sammanlagda stödet.

Källa: Arbetsförmedlingens datalager.

4.4.2 Utbildningsbakgrund

Personer som inte har en fullständig gymnasieutbildning tar i genomsnitt del av mer stöd jämfört med personer med avklarad gymnasialutbildning eller högre. På totalen handlar det om 30 minuter mer stöd i månaden. Skillnaden är statistiskt säkerställd. Det är framför allt inom *kontakter med arbetsgivare eller andra relevanta aktörer* och *praktiskt stöd* där de ges mer stöd. Stödet fördelas likartat även när man jämför inom de olika nivåerna, se Bilaga 1. Fördelningen av stödet går i linje med det som redovisats i föregående rapporter.

Tabell 8: Genomsnittligt sammanlagt stöd samt stöd per aktivitet i timmar varje månad, uppdelat på utbildningsbakgrund

	Ej gymnasial utbildning	Gymnasialutbildning eller högre
Sammanlagt stöd	8,5	8,0
Stöd per aktivitet		
Hälsofrämjande aktiviteter	0,0	0,0
Individuellt utvecklingsmöte	1,8	1,8
Information	0,8	0,8
Insats hos annan aktör	0,0	0,0
Kontakter med arbetsgivare eller andra relevanta aktörer	1,0	0,8
Kortare utbildning	0,0	0,0
Motiverande samtal	0,1	0,1
Praktiskt stöd	1,5	1,3
Stärka digital kompetens	0,1	0,0
Stärka språkkunskaper	0,1	0,0
Vägledning mot arbete eller utbildning	1,0	0,9
Antalet observationer i urvalet*	153 709	267 248

Not: Det sammanlagda stödet och stödet per aktivitet redovisas som medelvärde. Beräkningarna är justerade baserat på 95:e percentilen (se avsnitt 4.2).

*Antalet observationer avser det sammanlagda stödet.

Källa: Arbetsförmedlingens datalager.

4.4.3 Åldersgrupper

Det sammanlagda stödet är jämnt fördelat mellan åldersgrupperna 25-55 år och över 55 år. Åldersgruppen under 25 år erhåller något mindre stöd totalt. I minuter handlar det om ca 35 minuter mindre stöd i genomsnitt per månad. Skillnaden är statistiskt säkerställd. Det går dock inte att identifiera några stora skillnader i stöd om vi jämför per aktivitet. Individer under 25 år erhåller lite mindre *praktiskt stöd* och personer över 55 år tar del av något mindre stöd inom *vägledning mot arbete eller utbildning*. Tas hänsyn till nivåerna så får åldersgruppen under 25 år lite mindre stöd inom nivå A jämfört med övriga åldersgrupper i nivå A. Detta gäller framför allt aktiviteten *praktiskt stöd* och skillnaden är statistiskt säkerställd. I övrigt är det jämnt fördelat, se Bilaga 1.

Tabell 9: Genomsnittligt sammanlagt stöd samt stöd per aktivitet i timmar varje månad, uppdelat på åldersgrupper

	Under 25 år	25–55 år	Över 55 år
Sammanlagt stöd	7,6	8,2	8,1
Stöd per aktivitet			
Hälsofrämjande aktiviteter	0,0	0,0	0,0
Individuellt utvecklingsmöte	1,8	1,8	1,8
Information	0,7	0,8	0,8
Insats hos annan aktör	0,0	0,0	0,0
Kontakter med arbetsgivare eller andra relevanta aktörer	0,8	0,9	0,7
Kortare utbildning	0,0	0,0	0,0
Motiverande samtal	0,1	0,1	0,2
Praktiskt stöd	1,2	1,4	1,4
Stärka digital kompetens	0,0	0,0	0,0
Stärka språkkunskaper	0,0	0,0	0,0
Vägledning mot arbete eller utbildning	1,0	1,0	0,8
Antalet observationer i urvalet*	25 186	292 481	103 290

Not: Det sammanlagda stödet och stödet per aktivitet redovisas som medelvärde.

Beräkningarna är justerade baserat på 95:e percentilen (se avsnitt 4.2).

* Antalet observationer avser det sammanlagda stödet.

Källa: Arbetsförmedlingens datalager.

4.4.4 Utrikes/inrikes födda

Utrikes födda tar i genomsnitt del av nästan en timmes mer stöd än inrikes födda per månad. Denna differens är statistiskt säkerställd och överensstämmer även med tidigare återrapporter. Samma skillnader kvarstår när vi jämför inom de olika nivåerna, se Bilaga 1. Framför allt kan skillnaden förklaras av att utrikes födda erhåller mer stöd inom aktiviteterna *kontakter med arbetsgivare eller andra relevanta aktörer* och *praktiskt stöd*. Utrikes födda kvinnor och män ges genomgående stöd i samma utsträckning.

Tabell 10: Genomsnittligt sammanlagt stöd samt stöd per aktivitet i timmar varje månad, uppdelat på födelseland

	Inrikes född	Utrikes född	Utrikes födda kvinnor	Utrikes födda män
Sammanlagt stöd	7,6	8,4	8,4	8,4
Stöd per aktivitet				
Hälsofrämjande aktiviteter	0,0	0,0	0,0	0,0
Individuellt utvecklingsmöte	1,8	1,8	1,8	1,8
Information	0,8	0,8	0,8	0,8
Insats hos annan aktör	0,0	0,0	0,0	0,0
Kontakter med arbetsgivare eller andra relevanta aktörer	0,6	1,0	0,9	1,1
Kortare utbildning	0,0	0,0	0,0	0,0
Motiverande samtal	0,2	0,1	0,1	0,1
Praktiskt stöd	1,2	1,5	1,5	1,4
Stärka digital kompetens	0,0	0,0	0,0	0,0
Stärka språkkunskaper	0,0	0,1	0,1	0,1
Vägledning mot arbete eller utbildning	0,9	1,0	1,0	1,0
Antalet observationer i urvalet*	130 808	290 149	145 056	145 093

Not: Det sammanlagda stödet och stödet per aktivitet redovisas som medelvärde. Beräkningarna är justerade baserat på 95:e percentilen (se avsnitt 4.2).

* Antalet observationer avser det sammanlagda stödet.

Källa: Arbetsförmedlingens datalager.

4.4.5 Funktionsnedsättning som medför nedsatt arbetsförmåga

Deltagare med funktionsnedsättning som medför nedsatt arbetsförmåga tar del av omkring 25 minuters mindre sammanlagt stöd i månaden jämfört med personer utan funktionsnedsättning. Skillnaden är statistiskt säkerställd. Detta är i linje med tidigare återrapporter, liksom att mindre användning av aktiviteten *kontakter med arbetsgivare eller andra aktörer* är det som i hög grad bidrar till det. Ett liknande mönster framkommer när stödet jämförs inom nivå B och C där personer utan funktionsnedsättning som medför nedsatt arbetsförmåga tar del av något mer stöd. Det gäller främst inom aktiviteten *kontakter med arbetsgivare eller andra relevanta aktörer*. Skillnaden är statistisk säkerställd. Inom nivå A är stödet jämnt fördelat.

Tabell 11: Genomsnittligt sammanlagt stöd samt stöd per aktivitet i timmar varje månad, funktionsnedsättning som medför nedsatt arbetsförmåga

	Ej funktionsnedsättning	Funktionsnedsättning
Sammanlagt stöd	8,2	7,8
Stöd per aktivitet		
Hälsofrämjande aktiviteter	0,0	0,0
Individuellt utvecklingsmöte	1,8	1,8
Information	0,8	0,8
Insats hos annan aktör	0,0	0,0
Kontakter med arbetsgivare eller andra relevanta aktörer	0,9	0,7
Kortare utbildning	0,0	0,0
Motiverande samtal	0,1	0,2
Praktiskt stöd	1,4	1,3
Stärka digital kompetens	0,0	0,0
Stärka språkkunskaper	0,0	0,0
Vägledning mot arbete eller utbildning	1,0	0,9
Antalet observationer i urvalet*	388 178	32 779

Not: Det sammanlagda stödet och stödet per aktivitet redovisas som medelvärde. Beräkningarna är justerade baserat på 95:e percentilen (se avsnitt 4.2).

* Antalet observationer avser det sammanlagda stödet.

Källa: Arbetsförmedlingens datalager.

4.4.6 Nivå

Det finns inga väsentliga skillnader i stöd mellan nivå A, B och C även om deltagarna inom nivå C tar del av marginellt mer stöd. En skillnad på 0,1 mellan nivå A och nivå B innebär endast 6 minuters ökat stöd per månad medan en skillnad på 0,2 mellan B och C motsvarar 12 minuters ökat stöd. Denna skillnad är statistiskt säkerställd. De små skillnaderna mellan nivåerna är något förvånande då arbetssökande i nivå C har bedömts ha lägre jobbchanser och därmed större stödbehov jämfört med arbetssökande i nivå A och B. Dessutom är tjänstens ersättningsmodell tänkt att skapa incitament att ge mer stöd till arbetssökande med större behov.

Det finns ett flertal möjliga förklaringar till de små skillnaderna. I tidigare rapporter har nämnts att bedömningsstödet kan bli mer träffsäkert i att bedöma deltagares avstånd till arbetsmarknaden. Detta har också föranlett att ett utvecklat bedömningsstöd nu används inom rusta och matcha 2. En annan tänkbar förklaring är att leverantörerna tillhandahåller ett i hög grad standardiserat stöd till deltagarna oavsett deras avstånd till arbetsmarknaden. Slutligen kan det även bero på, såsom diskuterats i avsnitt 3, att brister i hur stödet rapporteras in missar att fånga faktiska skillnader i stödet mellan nivåerna.

Tabell 12: Genomsnittligt sammanlagt stöd samt stöd per aktivitet i timmar varje månad, uppdelat på nivå (A, B och C)

	Nivå A	Nivå B	Nivå C
Sammanlagt stöd	8,0	8,1	8,3
Stöd per aktivitet			
Hälsofrämjande aktiviteter	0,0	0,0	0,0
Individuellt utvecklingsmöte	1,8	1,8	1,8
Information	0,8	0,8	0,8
Insats hos annan aktör	0,0	0,0	0,0
Kontakter med arbetsgivare eller andra relevanta aktörer	0,9	0,9	0,9
Kortare utbildning	0,0	0,0	0,0
Motiverande samtal	0,1	0,1	0,1
Praktiskt stöd	1,4	1,4	1,4
Stärka digital kompetens	0,0	0,0	0,0
Stärka språkkunskaper	0,0	0,0	0,1
Vägledning mot arbete eller utbildning	0,9	0,9	1,0
Antalet observationer i urvalet*	76 846	159 213	184 898

Not: Det sammanlagda stödet och stödet per aktivitet redovisas som medelvärde. Beräkningarna är justerade baserat på 95:e percentilen (se avsnitt 4.2).

* Antalet observationer avser det sammanlagda stödet.

Källa: Arbetsförmedlingens datalager.

4.4.7 Nivå och inskrivningstid

Jämförs olika inskrivningstider inom varje nivå är den övergripande bilden att det inte finns några större skillnader. Deltagare i nivå A med minst fyra års inskrivningstid tar dock del av marginellt mer stöd jämfört med övriga deltagare. Det beror främst på att de i större utsträckning tar del av aktiviteten *praktiskt stöd* och *kontakter med arbetsgivare eller andra relevanta aktörer*.

Tabell 13: Genomsnittligt stöd per aktivitet i timmar varje månad, uppdelat på inskrivningstid och nivå (A, B och C)

	Nivå A					Nivå B					Nivå C				
	Max 1 år	1-2 år	2-3 år	3-4 år	Minst 4 år	Max 1 år	1-2 år	2-3 år	3-4 år	Minst 4 år	Max 1 år	1-2 år	2-3 år	3-4 år	Minst 4 år
Hälsofrämjande aktiviteter	0,0	0,0	0,0	0,0	0,0	0,0	0,0	0,0	0,0	0,0	0,0	0,0	0,0	0,0	0,0
Individuellt utvecklingsmöte	1,8	1,8	1,8	1,8	1,9	1,8	1,8	1,8	1,8	1,8	1,9	1,8	1,8	1,8	1,8
Information	0,8	0,7	0,8	0,8	0,9	0,7	0,8	0,7	0,8	0,9	0,8	0,8	0,8	0,9	0,9
Insats hos annan aktör	0,0	0,0	0,0	0,0	0,0	0,0	0,0	0,0	0,0	0,0	0,2	0,0	0,0	0,0	0,0
Kontakter med arbetsgivare eller andra relevanta aktörer	0,8	0,8	0,8	0,7	1,2	0,8	0,8	0,8	0,9	1,0	0,9	0,8	0,9	0,9	0,9
Kortare utbildning	0,0	0,0	0,0	0,0	0,0	0,0	0,0	0,0	0,0	0,0	0,0	0,0	0,0	0,0	0,0
Motiverande samtal	0,1	0,1	0,2	0,2	0,1	0,1	0,1	0,2	0,1	0,2	0,1	0,1	0,1	0,2	0,2
Praktiskt stöd	1,3	1,3	1,4	1,3	1,7	1,3	1,3	1,3	1,5	1,5	1,4	1,3	1,3	1,4	1,4
Stärka digital kompetens	0,0	0,0	0,0	0,0	0,0	0,0	0,0	0,0	0,0	0,0	0,0	0,0	0,0	0,0	0,0
Stärka språkkunskaper	0,0	0,0	0,0	0,0	0,1	0,0	0,0	0,0	0,0	0,1	0,1	0,1	0,1	0,1	0,1
Vägledning mot arbete eller utbildning	1,0	0,9	1,0	0,8	0,9	1,0	0,9	0,9	1,0	1,0	1,0	1,0	1,0	0,9	0,9

Not: Stödet per aktivitet redovisas som medelvärde. Beräkningarna är justerade baserat på 95:e percentilen (se avsnitt 4.2).

Källa: Arbetsförmedlingens datalager.

5 Resultat för deltagare i tjänsten rusta och matcha

Detta avsnitt redovisar övergångar till arbete och utbildning för arbetssökande som deltagit i rusta och matcha. Analysen kommer framför allt baseras på den resultatrapport som leverantörerna skickar in när deltagaren varit i arbete eller utbildning i minst fyra månader, vilket också är den rapport som leverantörerna får resultatetsättning för. Vi benämner denna rapport som R2 och när vi fortsättningsvis skriver om resultat i tjänsten är det detta mått som avses, om inget annat anges.

I avsnitt 5.1 redovisas övergripande resultatnivåer för tjänsten, hur de utvecklats över tid och fördelas mellan tjänstens tre nivåer. I avsnitt 5.2 redovisar vi motsvarande resultat för olika grupper av arbetssökande medan avsnitt 5.3 visar hur stor del av resultaten som utgörs av arbete respektive utbildning.

5.1 Rapporterade resultat i tjänsten

Tabell 14 sammanfattar resultaten i tjänsten för arbetssökande för vilka vi har minst 18 månaders uppföljningstid och därmed kan fånga in alla resultatrapporter. Detta är arbetssökande som påbörjat tjänsten mellan maj 2020 och januari 2022. För denna grupp är andelen som varit i arbete eller utbildning i minst fyra månader 33 procent. Detta resultat svarar på hur stor andel av deltagarna som påbörjat tjänsten som nådde målet för tjänsten.²⁶ I den förra åiterrapporten som skickades in i april 2023 rapporterades ett resultat på 37 procent.²⁷ Att resultatnivån nu har sjunkit till 33 procent beror på försämrade resultat för arbetssökande som påbörjade tjänsten under hösten 2021. De försämrade resultaten kan, till viss del, förklaras av att kriterierna för att kunna delta i tjänsten förändrades i augusti 2021 vilket fick till följd att fler deltagare med lägre bedömda jobbchanser påbörjade tjänsten under hösten 2021 (se avsnitt 3.3).

I tjänsten finns tre olika nivåer (A, B och C) där arbetssökande som bedöms ha högst jobbchans placeras i nivå A och de som bedöms ha lägst jobbchans placeras i nivå C. Detta indikerar att resultatnivåerna ska vara högst i A och lägst i C. Samtidigt är detta tänkt att motverkas av att ersättningen till leverantörerna är högst i C och lägst i A, till exempel är resultatetsättningen i nivå A 20 000 kronor medan motsvarande för nivå C är 38 000 kronor. I Tabell 14 är det dock tydligt att resultaten är högst i nivå A, näst högst i B och lägst i C. För arbetssökande som deltagit i tjänsten och som vi kan följa i minst 18 månader är resultatet 38, 33 respektive 30 procent för deltagare i nivå A, B och C.

I resultatrapporten anger leverantören om deltagaren har arbete eller utbildning. Arbete är betydligt vanligare än utbildning. För alla arbetssökande som vi kan följa i

²⁶ Notera att detta resultat är betydligt lägre än de som Arbetsförmedlingen tidigare redovisat enligt resultatmättet Status 90 dagar efter avslutad insats. Förklaringen är att Status 90 mättet överskattar resultatet av tjänsten då det räknar med deltagare som avslutat tjänsten på grund av resultat men inte tar hänsyn till deltagare som kvarstår i tjänsten utan resultat (av vilka många senare också kommer avsluta tjänsten utan resultat).

²⁷ Diarienummer: Af-2023/0017 1363.

minst 18 månader och för vilka leverantörerna skickat in en resultatrapport, har 83 procent gått till arbete och 17 procent till utbildning. Tabell 14 visar att skillnaden i resultat mellan nivåerna kommer av skillnader i andelen som övergår till arbete (32, 28 respektive 24 procent), medan andelen arbetssökande som övergår till utbildning har varit ungefär densamma i de tre nivåerna och ligger på mellan 5-6 procent.

Arbete kan också delas upp i osubventionerat och subventionerat. Detta är inget som leverantörerna anger i resultatrapporten utan behöver hämtas från Arbetsförmedlingens register.²⁸ Ungefär två tredjedelar av anställningarna är osubventionerade och resterande tredjedelen är subventionerade. Andelen av anställningarna som är osubventionerade är högst i nivå A och lägst i nivå C.

Tabell 14: Andel deltagare som uppnådde målet med tjänsten av samtliga deltagare vilka vi kan följa minst 18 månader sedan start av tjänst

	Totalt	Nivå A	Nivå B	Nivå C
Andel R2	33%	38%	33%	30%
Andel arbete	27%	32%	28%	24%
Andel utbildning	6%	6%	5%	6%

Källa: Arbetsförmedlingens datalager.

5.1.1 Rapporterade resultat över tid

Sedan tjänsten rusta och matcha startades har det gjorts flera justeringar i de kriterier som avgör vilka arbetssökande som har möjlighet att ta del av tjänsten. Detta har inneburit betydande förändringar i vilka arbetssökande som kunnat ta del av tjänsten (se avsnitt 3.3 för en detaljerad beskrivning). När större justeringar genomförts säger vi att ”fönstret” in till tjänsten förändrats. Det är viktigt att ta hänsyn till dessa fönsterjusteringar när vi analyserar resultaten i tjänsten.

I Figur 1 redovisas resultaten för arbetssökande som påbörjade tjänsten samma månad under perioden maj 2020 till januari 2022. För alla dessa arbetssökande har vi en uppföljningstid på minst 18 månader och kan därmed fånga in alla resultatrapporter. För varje månad redovisas resultatet separat för arbetssökande som placerats i nivå A, B och C. Till exempel kan vi i figuren se att 30 procent av de arbetssökande som påbörjade nivå C i tjänsten under september 2020 också nådde målet med tjänsten, det vill säga att ha arbetat eller studerat i minst fyra månader. De rosa strecken i figuren anger brytpunkterna för de olika fönster som beskrevs ovan.

I figuren framkommer två mönster. För det första att andelen med resultatärsättning för det mesta är högst i nivå A och lägst i nivå C. Att resultatandelarna generellt är högst i nivå A och lägst i nivå C är på ett sätt förväntat då arbetssökande som deltar i nivå A har de högst bedömda jobbchanserna medan de i nivå C har de lägst bedömda jobbchanserna. Tjänstens ersättningsmodell är konstruerad för att leverantörerna ska

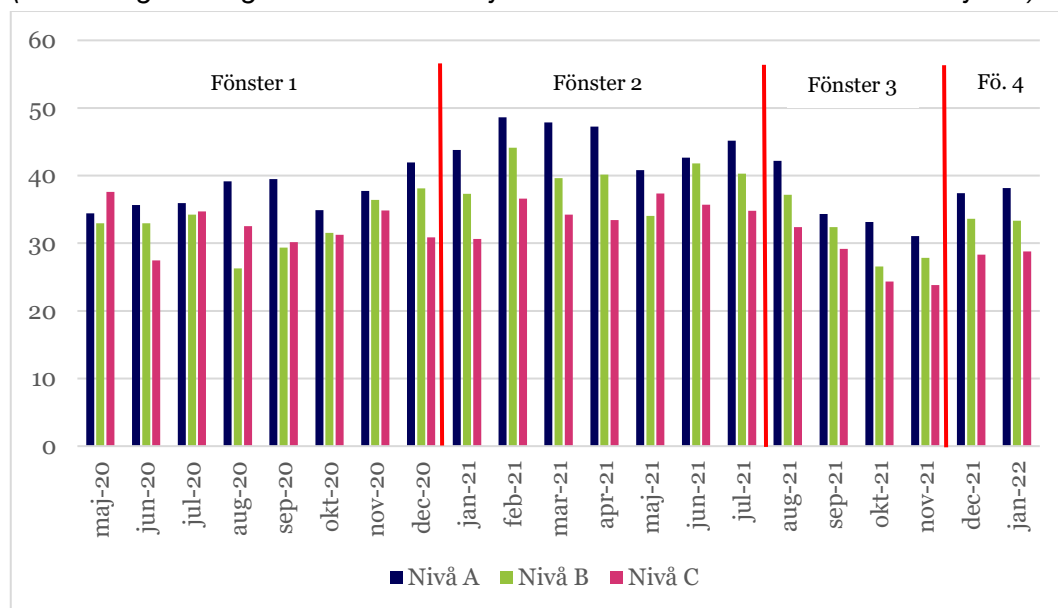
²⁸ För en del av resultatrapporterna går denna information inte att hitta. Resultaten som här anges är framtagna under antagandet att majoriteten av de resultatrapporter, för vilka vi inte hittar ett beslut om en subventionerad anställning, avser osubventionerade anställningar. Se avsnitt 5.3.2 för mer detaljerade förklaringar.

ha incitament att ge mer stöd till arbetssökande med lägre bedömda jobbchanser, men som visades i avsnitt 4 ser vi inga stora skillnader i stödnivåer mellan nivåerna.²⁹

För det andra ser vi att resultatnivåerna har varierat över tid, och att de ser ut att samvariera med hur deltagarnas förutsättningar att nå arbete eller utbildning förändrats över den tid som tjänsten varit i gång. Resultatandelarna är högst i fönster 2, det vill säga för deltagare som påbörjade tjänsten mellan 8 december 2020 och 1 augusti 2021. Under denna tid vidgades fönstret in i tjänsten vilket innebar att fler arbetssökande med relativt sett höga jobbchanser kom med. Utifrån samma resonemang är det också naturligt att resultatet sjunker i fönster 3 då inflödet av deltagare med högre jobbchanser begränsades samtidigt som inflödet av deltagare med låga jobbchanser ökade.

Samtidigt är det viktigt att komma ihåg att resultaten i tjänsten påverkas av många olika faktorer. En av de viktigaste är efterfrågeläget på arbetsmarknaden, som succesivt förbättrats under den tidsperiod vi studerar.

Figur 1: Andel deltagare som uppnådde målet med tjänsten över tid och per nivå (av samtliga deltagare vilka vi kan följa minst 18 månader sedan start av tjänst)



Källa: Arbetsförmedlingens datalager.

Med kravet på 18 månaders uppföljningstid kan vi inte följa hur det gått för arbetssökande som påbörjat tjänsten under 2022. För att skapa oss en bild av hur resultatutvecklingen sett ut för arbetssökande som påbörjat tjänsten senare under 2022 kan vi använda oss av den ”preliminära” resultatrapport som leverantörerna

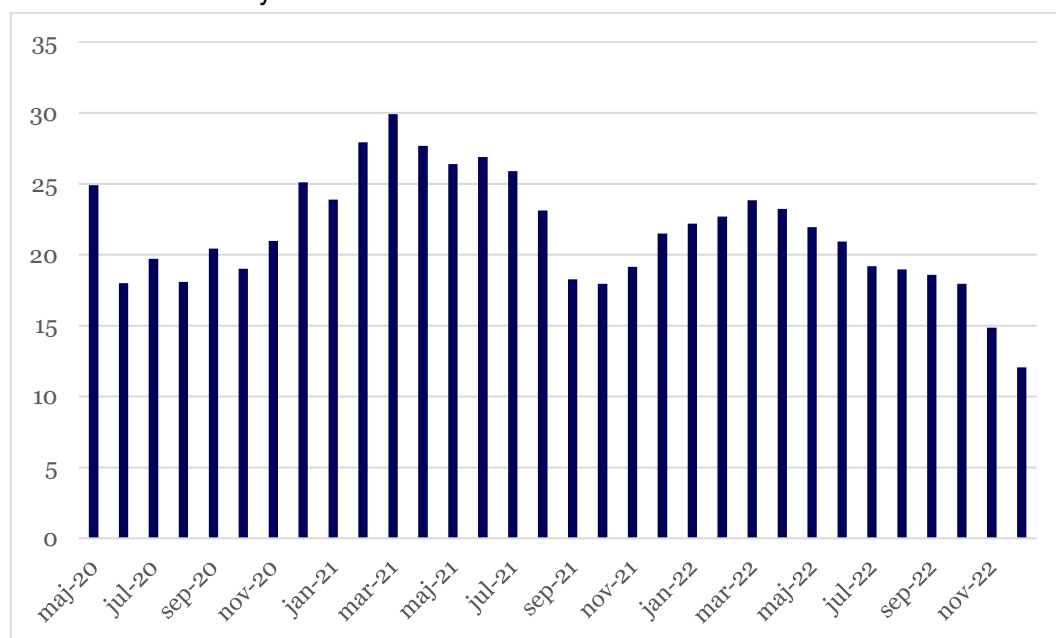
²⁹ I nuläget går det inte säga vilka resultatnivåer dessa grupper skulle haft utan deltagande i tjänsten rusta och matcha, varför det inte går att säga om det differentierade ersättningssystemet minskar skillnaderna i utfall mellan grupperna. Detta är frågor som kommer besvaras i den effektutvärdering som görs gemensamt av IFAU och Arbetsförmedlingen.

skickar in som signal om att deltagaren påbörjat arbete eller studier. Den resultatrapport som vi kallar R1. Av de arbetssökande som påbörjat arbete eller studier har vi tidigare sett att ungefär 70 procent också fortsätter i minst fyra månader (R2). För att få en rättvisande bild över tid så undersöker vi i Figur 2 nedan andelen deltagare som leverantören uppger påbörjat arbete eller studier under de första sex månaderna i tjänsten.

De resultatvariationer över tid som visades i Figur 1 ovan framkommer också i Figur 2 nedan. Vi ser att resultatnivåerna ökar i fönster 2 för att sedan sjunka tillbaka igen i fönster 3. Det tyder på att det ”preliminära” resultatmättet ändå kan vara en någorlunda god approximation för det verkliga resultatet.

Jämfört med fönster 3 öppnades tjänsten gradvis upp igen för arbetssökande med relativt sett högre bedömda jobbchanser i fönster 4 och 5. Detta kan vara en av förklaringarna till att resultatnivåerna ökar i början av fönster 4 men det förklarar inte varför de återigen minskar i slutet av fönster 4 och i fönster 5, det vill säga från mars 2022 och framåt. Observera att minskningen inte beror på att vi har kortare uppföljningstid för dessa grupper, då samtliga arbetssökande i Figur 2 följs i exakt sex månader. En möjlig förklaring till den nedåtgående resultattrenden kan vara en försämring av konjunkturläget, vilket även om det inte fått så stort genomslag på arbetslöshetsnivåer kan tänkas minska antalet nyanställningar.

Figur 2: Andel arbetssökande som leverantören rapporterar har påbörjat arbete eller studier under tjänstens första sex månader



Källa: Arbetsförmedlingens datalager.

5.1.2 Rapporterade resultat per nivå

Vi kan också studera hur resultatandelarna i tjänstens tre nivåer har varierat över tid. För alla arbetssökande som påbörjade tjänsten under fönster 1 till 3 (maj 2020 till november 2021) har vi minst 18 månaders uppföljningstid, medan uppföljningstiden i fönster 4 (november 2021 till september 2022) är på mellan 11–20 månader. För fönster 4 kan det alltså fortfarande komma in några fler R2 men troligtvis inte så många då en relativt liten andel av de totala R2 kommer in under de sista månaderna.

Tabell 15 visar att andelen arbetssökande som nått ett positivt resultat har varit högst i nivå A och lägst i nivå C för samtliga tidsperioder/fönster vi studerar. Med undantag för fönster 1 så är alla skillnader mellan nivåer som rapporteras i Tabell 15 statistiskt säkerställda på 99 procents nivå. Det innebär att vi för fönster 2-4 säkert kan säga att resultatet i nivå A är högre än i nivå B och C, samt att resultatet i nivå B är högre än i nivå C.

Tabell 15: Rapporterat utflöde till arbete och studier i procent som varat i minst fyra månader (R2)

	Fönster 1	Fönster 2	Fönster 3	Fönster 4
Nivå A	37	45	33	35
Nivå B	32	40	29	31
Nivå C	32	35	27	27

Not: Med undantag för fönster 1 är de rapporterade skillnader mellan nivåerna statistiskt säkerställda på 99 procents nivå. Fönster 4 är skuggat för att markera att vi här inte kan följa samtliga deltagare i 18 månader vilket innebär att de redovisade resultatnivåerna underskattar det slutliga resultatet.

Källa: Arbetsförmedlingens datalager.

5.2 Resultat för olika grupper av arbetssökande

I detta avsnitt jämförs resultatet av tjänsten för olika grupper av arbetssökande som deltar i tjänsten rusta och matcha. I analysen jämförs arbetssökande som påbörjat tjänsten under samma fönster samt deltagit i samma nivå. På så vis kan vi jämföra utfall för arbetssökande som inledningsvis bedömdes ha likvärdiga jobbchanser och som därmed kan förväntas nå resultat i ungefär samma utsträckning.

I avsnitt 5.2.1 undersöks eventuella skillnader i resultat mellan grupperna var för sig. I avsnitt 5.2.2 undersöks samma skillnader med hjälp av regressionsanalys vilket låter oss studera skillnader mellan två grupper av arbetssökande givet att vi konstanthåller för andra viktiga faktorer som kan påverka utfallet.

5.2.1 Rapporterade resultat för olika grupper av arbetssökande

I Tabell 16 redovisas andelen arbetssökande som haft arbete eller utbildning som varat i minst fyra månader (R2) uppdelat på olika grupper av arbetssökande. Statistiskt säkerställda skillnader är markerade med fetstil i tabellen. Vid tillfällen då det finns fler än två grupper så visas endast om skillnaden mot referensgruppen är

statistiskt säkerställd. Detta gäller till exempel för indelningen efter ålder där både arbetssökande under 25 år och arbetssökande mellan 25-55 år testas var för sig mot arbetssökande över 55 år. För skillnader mellan arbetssökande med olika lång inskrivningstid testas alla grupper mot arbetssökande med mer än fyra års inskrivningstid.

Sammanfattningsvis visar Tabell 16 stora skillnader mellan olika grupper av arbetssökande som deltagit i samma nivå i tjänsten. Till stor del är det liknande mönster som presenterats i tidigare åiterrapporter:³⁰

- Av de grupper vi studerar är *arbetssökande över 55 år* de som har sämst resultat i tjänsten. Skillnaden mot arbetssökande under 25 år och mellan 25-55 år är stor, statistiskt säkerställd och genomgående för samtliga fönster. Det är inte ovanligt att resultatnivån är dubbelt så hög för arbetssökande under 25 år jämfört med arbetssökande över 55 år.
- *Arbetssökande med längre inskrivningstid* har sämre resultat jämfört med arbetssökande med kortare inskrivningstid. Generellt sett ser vi ett mönster där kortare inskrivningstid sammanfaller med högre resultatnivåer. Skillnaderna är något mindre i fönster 1 men därefter ligger resultatnivån på mellan 32-60 procent högre för arbetssökande med mindre än ett års inskrivningstid jämfört med arbetssökande med mer än fyra års inskrivningstid som har lägst.
- *Arbetssökande som saknar gymnasieutbildning* har lägre resultat jämfört med de som har gymnasieutbildning.
- *Utrikes födda kvinnor* har lägre resultat än utrikes födda män.
- *Arbetssökande med funktionsnedsättning som medför nedsatt arbetsförmåga* har ofta lägre resultat jämfört med arbetssökande som inte har funktionsnedsättning, även om det inte är så många av skillnaderna som är signifikanta.

Jämförelserna mellan kvinnor och män samt mellan utrikes födda och inrikes födda visar på få signifikanta skillnader.

³⁰ Se till exempel den åiterrapport som lämnades in i april 2023 (diarienummer: Af-2023/0017 1363).

Tabell 16: Rapporterat utflöde till arbete och studier i procent som varat i minst fyra månader (R2) uppdelat på olika grupper av arbetssökande

Jämförelse	Fönster 1			Fönster 2			Fönster 3			Fönster 4		
	Nivå A	Nivå B	Nivå C	Nivå A	Nivå B	Nivå C	Nivå A	Nivå B	Nivå C	Nivå A	Nivå B	Nivå C
Kvinnor	35	31	29	44	40	33	31	27	25	34	29	27
Män	38	33	35	45	40	36	34	30	28	36	31	27
Utrikes född	36	33	32	39	41	35	31	29	27	33	31	28
Inrikes född	37	31	32	49	39	34	34	29	25	37	30	25
Utrikes född kvinna	34	30	28	33	38	32	28	27	25	30	29	27
Utrikes född man	38	35	36	42	42	38	33	30	28	35	32	29
Funktionshinder	46	30	31	28	38	31	30	23	23	29	24	24
Ej funktionshinder	36	32	33	45	40	35	33	29	27	35	31	27
Gymn.utb.	39	35	35	49	43	36	33	29	27	36	32	28
Ej gymn.utb.	33	29	30	33	33	32	32	28	26	32	28	25
Under 25	43	39	40	50	45	39	39	39	34	42	37	33
25-55	38	34	33	43	41	37	34	32	28	36	33	29
Över 55 (ref)	20	19	20	30	29	19	23	17	16	23	21	18
Inskrivningstid upp till 1 år	39	36	35	45	42	38	40	35	32	39	34	32
Inskrivningstid 1-2 år	34	32	32	48	42	39	35	34	29	38	34	31
Inskrivningstid 2-3 år	38	31	36	42	39	32	32	32	27	31	30	28
Inskrivningstid 3-4 år	34	34	36	38	38	33	22	27	26	30	27	27
Inskrivningstid över 4år	33	29	25	34	30	28	26	22	23	28	25	22

Källa: Arbetsförmedlingens datalager.

Arbetssökande som deltar i samma nivå har alla bedömts ha liknande jobbchanser. Samtidigt så är nivåerna breda och inom samma nivå finns arbetssökande som bedömts ha relativt bättre jobbchanser och arbetssökande som bedömts ha relativt sämre jobbchanser. För varje tidsperiod (fönster) vet vi dock med säkerhet att arbetssökande som placerats i nivå B haft lägre bedömda jobbchanser än arbetssökande som placerats i nivå A, och arbetssökande i nivå C haft lägre bedömd jobbchans än arbetssökande i nivå B. Vi har också tidigare visat statistiskt säkerställda skillnader mellan nivåerna i tjänsten där resultatandelarna är högst för nivå A och lägst för nivå C (se Tabell 15). På så vis förväntar vi oss att arbetssökande som placerats i nivå A som regel ska ha högre resultatnivåer jämfört med de som placerats i nivå B, och motsvarande högre nivåer för nivå B jämfört med nivå C.

I några av gruppjämförelserna observerar vi trots det en lika hög eller till och med högre resultatandel i nivå B och C för en grupp arbetssökande jämfört med i nivå A för en annan grupp. Dessa skillnader har gulmarkerats i Tabell 17 nedan som förutom det är en exakt kopia av Tabell 16 ovan. Mest tydligt är detta vid en jämförelse mellan arbetssökande med olika ålder, där arbetssökande under 55 år som placerats i nivå B och C konstant har högre resultat jämfört med arbetssökande äldre än 55 år som placerats i nivå A. Vi ser liknande resultat för skillnader mellan inskrivningstidsgrupper, mellan de som har och inte har gymnasieutbildning, mellan

utrikes födda kvinnor och män och de som har och inte har funktionsnedsättning som medför nedsatt arbetsförmåga.

Tabell 17: Rapporterat utflöde till arbete och studier i procent som varat i minst fyra månader (R2) uppdelat på olika grupper av arbetssökande

Jämförelse	Fönster 1			Fönster 2			Fönster 3			Fönster 4		
	Nivå A	Nivå B	Nivå C	Nivå A	Nivå B	Nivå C	Nivå A	Nivå B	Nivå C	Nivå A	Nivå B	Nivå C
Kvinnor	35	31	29	44	40	33	31	27	25	34	29	27
Män	38	33	35	45	40	36	34	30	28	36	31	27
Utrikes född	36	33	32	39	41	35	31	29	27	33	31	28
Inrikes född	37	31	32	49	39	34	34	29	25	37	30	25
Utrikes född kvinna	34	30	28	33	38	32	28	27	25	30	29	27
Utrikes född man	38	35	36	42	42	38	33	30	28	35	32	29
Funktionshinder	46	30	31	28	38	31	30	23	23	29	24	24
Ej funktionshinder	36	32	33	45	40	35	33	29	27	35	31	27
Gymn.utb.	39	35	35	49	43	36	33	29	27	36	32	28
Ej gymn.utb.	33	29	30	33	33	32	32	28	26	32	28	25
Under 25	43	39	40	50	45	39	39	39	34	42	37	33
25-55	38	34	33	43	41	37	34	32	28	36	33	29
Över 55 (ref)	20	19	20	30	29	19	23	17	16	23	21	18
Inskrivningstid upp till 1 år	39	36	35	45	42	38	40	35	32	39	34	32
Inskrivningstid 1-2 år	34	32	32	48	42	39	35	34	29	38	34	31
Inskrivningstid 2-3 år	38	31	36	42	39	32	32	32	27	31	30	28
Inskrivningstid 3-4 år	34	34	36	38	38	33	22	27	26	30	27	27
Inskrivningstid över 4år	33	29	25	34	30	28	26	22	23	28	25	22

Källa: Arbetsförmedlingens datalager.

5.2.2 Skillnader i resultat mellan grupper av arbetssökande givet att vi konstanthåller för andra faktorer

I detta avsnitt används en regressionsanalys för att studera skillnader mellan grupper av arbetssökande och samtidigt konstanthålla för andra faktorer som kan påverka chansen att nå resultat. Detta möjliggör att till exempel studera skillnader mellan kvinnor och män givet att de har liknande utbildning, inskrivningstid, ålder, deltar i samma nivå, skrevs in under samma tidsperiod och så vidare. Här används en linjär regressionsmodell där den beroende variabeln är en dummyvariabel som antar värdet 1 för arbetssökande som nått ett positivt utfall (arbete eller utbildning i minst fyra månader) och 0 för arbetssökande som inte nått ett positivt utfall. Som förklarande variabler används kön, utbildning, ålder, födelseland, funktionshinderkod och inskrivningstid på Arbetsförmedlingen. I vilken nivå den arbetssökande deltog, i vilket fönster den arbetssökande påbörjade tjänsten samt startmånad kontrolleras också för. Även om vi kontrollerar för ett stort antal faktorer finns det potentiellt viktiga variabler som inte kan tas hänsyn till. Resultaten ska

därför inte tolkas som orsakssamband utan mer som en beskrivning av hur situationen ser ut.

Resultatet från regressionsmodellen presenteras i Tabell 18. Analysen baseras på arbetssökande som påbörjat tjänsten under fönster 1-4, det vill säga under perioden maj 2020 till september 2022. I tabellen jämförs sannolikheten för positiva utfall mellan olika grupper av arbetssökande. Ett positivt värde innebär en ökad sannolikhet för att nå ett positivt resultat, det omvända gäller för ett negativt värde. Värdet 0,05 för gruppen "Avklarad gymnasieutbildning" i första kolumnen innebär att arbetssökande med gymnasieutbildning har fem procentenheter högre sannolikhet att påbörja arbete eller utbildning jämfört med arbetssökande som inte har avklarad gymnasieutbildning. För att sätta fem procentenheter i ett sammanhang kan det vara bra att relatera till att resultatnivån i tjänsten är 33 procent. Jämfört med denna nivå kan en skillnad på fem procentenheter översättas till ungefär 15 procents högre jobbchans. Om värdet/koefficienten följs av * så betyder det att skillnaden mot referensgruppen är statistiskt säkerställd, ju fler stjärnor desto säkrare bedömning.

I modellen används en interaktionsvariabel för kön och födelseland. Detta innebär att män födda i Sverige är referensgrupp mot vilka inrikes födda kvinnor, utrikes födda män och utrikes födda kvinnor jämförs. Skattningarna visar inga skillnader mellan inrikes födda män och kvinnor. Däremot visas att utrikes födda män, allt annat lika, har två procentenheter bättre resultat jämfört med inrikes födda män. Den skattade sannolikheten för utrikes födda kvinnor beräknas genom att addera de skattade koefficienterna för "kvinna", "utrikes född" och "utrikes född kvinna". Detta innebär att utrikes födda kvinnor har tre procentenheters mindre sannolikhet att ha haft arbete eller utbildning i minst fyra månader jämfört med referensgruppen inrikes födda män.

Resultaten visar också att arbetssökande med minst gymnasieutbildning har högre sannolikhet att påbörja arbete eller utbildning jämfört med arbetssökande som inte har gymnasieutbildning. För ålder är gruppen arbetssökande yngre än 25 år referensgrupp. Jämfört med denna har gruppen arbetssökande mellan 25–55 år och över 55 år lägre sannolikhet att nå ett positivt utfall. Arbetssökande mellan 25–55 år uppskattas ha tre procentenheter lägre chans jämfört med arbetssökande yngre än 25 år, medan arbetssökande över 55 år uppskattas ha hela 15 procentenheter lägre chans. Vi ser också att arbetssökande med inskrivningstid på mer än två år har lägre sannolikhet att nå positivt utfall jämfört med gruppen som har mindre än ett års inskrivningstid. Den skattade koefficienten är mest negativ för gruppen arbetssökande med mer än fyra års inskrivningstid och innebär att sannolikheten för ett positivt utfall är sju procentenheter lägre jämfört med arbetssökande som varit inskrivna i mindre än ett år.

Tabell 18: Sannolikheten att övergå i arbete eller utbildning i minst fyra månader

Variabler	Har R2
	b/se
Referensgrupp: inrikes födda män	
Kvinna	0.00 (0.00)
Utrikes född	0.02*** (0.00)
Utrikes född kvinna	-0.05*** (0.01)
Har funktionsnedsättning som medför nedsatt arbetsförmåga	-0.02*** (0.00)
Avklarad gymnasieutbildning	0.05*** (0.00)
Referensgrupp: arbetssökande under 25 år	
Ålder 25-55	-0.03*** (0.00)
Ålder 55+	-0.15*** (0.00)
Referensgrupp: arbetssökande inskrivna kortare än 1 år	
Inskrivningstid i 1-2 år	-0.00 (0.00)
Inskrivningstid i 2-3 år	-0.03*** (0.00)
Inskrivningstid i 3-4 år	-0.04*** (0.01)
Inskrivningstid över 4 år	-0.07*** (0.00)
Konstant	0.49*** (0.09)
Kontroll för nivå	Ja
Kontroll för fönster	Ja
Kontroll för fönster*nivå	Ja
Kontroll för startmanad	Ja
R-squared	0.0337
Adjusted R-squared	0.0334
Observations	137840

Not: I tabellen redovisas koefficientestimat (standardfel i parentes) från en multipel regression där den beroende variabeln är en dummyvariabel som anger om individen varit i arbete eller studier i minst fyra månader. Robusta p-varden i parentes *** $p < 0.01$ ** $p < 0.05$ * $p < 0.1$.

Källa: Arbetsförmedlingens datalager.

Sammanfattningsvis visar detta avsnitt att olika grupper av arbetssökande når olika resultat i tjänsten, detta trots att de bedömts ha liknande jobbchanser. Resultaten

visar på statistiskt säkerställda skillnader mellan yngre och äldre arbetssökande, utrikes födda kvinnor och män, de som har och inte har avklarad gymnasieutbildning, de med kortare och längre inskrivningstid samt mellan de som har och inte har funktionsnedsättning som medför nedsatt arbetsförmåga. Skillnaderna kvarstår när vi med hjälp av regressionsanalys jämför individer som bedömts ha liknande förutsättningar i ett antal viktiga bakgrundsfaktorer.

Det finns flera tänkbara förklaringar till detta, och troligen handlar det om ett samspel mellan flera av dessa. En möjlighet är att det statistiska bedömningsstödet missbedömer jobbchansen för olika grupper vilket gör att de placeras i fel nivå och får för lite stöd. Detta kan både handla om att modellen i sig gör felbedömningar men också att fel data används i bedömningarna. En annan tänkbar förklaring är att leverantörerna är bättre på att jobba med vissa grupper av arbetssökande, men sämre på att hjälpa andra. Detta kan handla om leverantörens arbetssätt men också om vilka förutsättningar som ges till leverantören, till exempel vad gäller möjlighet att ta del av viktig information om de arbetssökande och vilka anställningsstöd de kan ta del av. En tredje faktor är att ersättningsmodellen kan skapa incitament för leverantörerna att prioritera vissa grupper av arbetssökande framför andra. Slutligen kan det också vara så att en del arbetssökande som hänvisats till tjänsten har svårt att tillgodogöra sig stödet och egentligen hade behövt en annan typ av stöd.

5.3 Resultat uppdelat på arbete och utbildning samt arbete med och utan stöd

Avsnitt 5.3.1 presenterar resultat uppdelat på arbete och utbildning och avsnitt 5.3.2 delar upp arbete i osubventionerat och subventionerat.

5.3.1 Resultat uppdelat på arbete och utbildning

I resultatrapporten anger leverantören om deltagaren har arbete eller utbildning. När vi analyserar resultatrapporterna ser vi att arbete är betydligt vanligare än utbildning. För alla arbetssökande som leverantörerna skickat in resultatrapport för och som vi kan följa i minst 18 månader (det vill säga som har påbörjat tjänsten mellan maj 2020 och januari 2022) så har 83 procent gått till arbete och 17 procent till utbildning.

I Tabell 19 redovisas andel arbete och utbildning uppdelat på nivå i tjänsten och för fönster 1 till 4. Ett mönster som framkommer är att skillnaden i resultat mellan nivåerna i huvudsak beror på skillnader i andelen som går till arbete, medan andelen som går till utbildning är relativt lika mellan nivåerna. Ett annat mönster är att andelen som går till utbildning har minskat över tid, vilket skulle kunna förklaras av att efterfrågan på arbetskraft succesivt förbättrats under perioden som studeras.

Tabell 19: Rapporterade resultat uppdelat på arbete och utbildning

		Fönster 1	Fönster 2	Fönster 3	Fönster 4
Arbete	Nivå A	27	36	29	30
	Nivå B	25	33	25	26
	Nivå C	24	27	21	22
Utbildning	Nivå A	10	9	4	5
	Nivå B	8	7	4	4
	Nivå C	9	7	5	5

Källa: Arbetsförmedlingens datalager.

Tabell 20 visar hur stor andel som arbete utgör av alla positiva utfall. Det blir tydligt att utbildning står för en mindre andel av de positiva utfallen i fönster 3 och 4 jämfört med i fönster 1.³¹ Att andelen utbildning var relativt hög under fönster 1 kan bero på att efterfrågan på arbetsmarknaden då var låg i samband med början på Covid-19 pandemin.

Tabell 20: Arbete som andel av alla rapporterade resultat

		Fönster 1	Fönster 2	Fönster 3	Fönster 4
Andel arbete av totala utfall	Nivå A	73%	80%	88%	86%
	Nivå B	76%	83%	86%	87%
	Nivå C	73%	79%	81%	81%

Källa: Arbetsförmedlingens datalager.

Tabell 21 och 22 visar andel i arbete respektive utbildning för olika grupper av arbetssökande. Andelen som går till utbildning är särskilt låg bland arbetssökande äldre än 55 år och för arbetssökande som varit inskrivna längre än fyra år. Samtidigt är andelen högre för unga arbetssökande och de som varit inskrivna en kortare tid. Andelen som går till arbete är högre bland män medan andelen som går till utbildning är högre bland kvinnor. Skillnaderna mellan män och kvinnor är ännu större vad gäller utrikes födda.

³¹ Resultatet för fönster 4 bör tolkas med viss försiktighet då fler resultatrapporter kan komma in för dessa deltagare.

Tabell 21: Rapporterade resultat för arbete per grupp

Andel arbete	Fönster 1			Fönster 2			Fönster 3			Fönster 4		
	Nivå A	Nivå B	Nivå C	Nivå A	Nivå B	Nivå C	Nivå A	Nivå B	Nivå C	Nivå A	Nivå B	Nivå C
Kvinnor	23	21	19	32	31	23	26	22	18	27	24	20
Män	30	27	27	38	35	31	30	27	25	32	28	24
Utrikes född	27	25	23	31	34	28	28	25	22	29	27	23
Inrikes född	27	26	26	39	33	26	29	24	20	31	26	20
Utrikes född kvinna	21	19	17	23	28	22	23	22	18	24	24	20
Utrikes född man	31	29	28	36	37	33	31	28	26	32	29	26
Funktionshinder	38	26	21	24	28	24	26	18	20	26	21	20
Ej funktionshinder	27	25	24	36	33	27	29	25	22	30	27	22
Gymn.utb.	29	27	25	39	36	28	29	25	22	31	27	23
Ej gymn.utb.	24	23	22	27	27	26	28	24	21	29	25	21
Under 25	30	26	25	38	33	27	32	30	24	32	28	25
25-55	28	26	24	36	35	29	30	27	23	32	28	23
Över 55 (ref)	17	18	17	28	27	18	21	16	15	22	20	17
Inskrivningstid upp till 1 år	27	26	22	35	33	28	34	27	23	31	27	23
Inskrivningstid 1-2 år	25	23	26	41	38	30	30	29	23	34	30	25
Inskrivningstid 2-3 år	30	23	27	37	33	26	28	28	22	28	27	23
Inskrivningstid 3-4 år	29	26	28	31	30	26	21	23	21	28	23	23
Inskrivningstid över 4år	28	26	20	32	27	24	24	19	20	26	22	19

Källa: Arbetsförmedlingens datalager.

Tabell 22: Rapporterade resultat för utbildning per grupp

Andel utbildning	Fönster 1			Fönster 2			Fönster 3			Fönster 4		
	Nivå A	Nivå B	Nivå C	Nivå A	Nivå B	Nivå C	Nivå A	Nivå B	Nivå C	Nivå A	Nivå B	Nivå C
Kvinnor	13	10	11	11	9	10	5	5	7	6	5	6
Män	8	6	7	7	5	5	3	4	3	4	3	3
Utrikes född	9	8	9	8	7	7	3	4	5	4	4	5
Inrikes född	10	5	7	10	7	8	5	5	5	6	5	5
Utrikes född kvinna	13	12	11	10	10	10	4	5	7	6	5	7
Utrikes född man	7	6	8	6	5	5	2	3	3	3	3	3
Funktionshinder	8	4	10	4	10	7	5	4	3	3	4	4
Ej funktionshinder	10	8	9	9	7	7	4	4	5	5	4	5
Gymn.utb.	10	8	10	10	7	9	4	5	6	6	5	6
Ej gymn.utb.	9	7	8	6	6	6	4	4	5	3	3	4
Under 25	13	13	15	12	13	12	8	10	9	10	9	8
25-55	10	8	9	8	6	8	4	5	6	4	5	6
Över 55 (ref)	2	2	3	2	2	2	2	1	1	1	1	1
Inskrivningstid upp till 1 år	13	10	13	10	9	10	6	8	9	7	7	9
Inskrivningstid 1-2 år	9	9	6	7	4	9	4	5	6	4	4	6
Inskrivningstid 2-3 år	9	8	9	4	5	6	4	4	5	3	4	5
Inskrivningstid 3-4 år	5	8	8	7	8	7	2	4	6	2	4	4
Inskrivningstid över 4år	5	3	5	2	3	4	2	3	3	2	3	3

Källa: Arbetsförmedlingens datalager.

5.3.2 Resultat uppdelat osubventionerat och subventionerat arbete

I resultatrapporten som leverantören skickar in finns inte någon information som gör att vi kan särskilja arbete med stöd från arbete utan stöd. För att göra den uppdelningen använder vi data från Arbetsförmedlingens register. Ett problem är att vi inte alltid hittar motsvarande registrering för de resultatrapporter som leverantörerna skickar in, det vill säga att vi varken hittar att den arbetssökande skrivit ut sig för ett osubventionerat arbete eller något beslut om en subventionerad anställning.³² Notera att detta inte alls påverkar de andra resultat vi presenterar i rapporten där vi räknar med alla resultatrapporter oavsett typ av arbete, utan endast blir ett problem när vi ska dela upp i anställningar med och utan stöd.

Utifrån att anställningar med stöd förutsätter ett beslut från Arbetsförmedlingen är det rimligt att anta att majoriteten av dessa resultatrapporter är osubventionerade anställningar. Den troliga förklaringen är att det handlar om deltidsanställningar för arbetssökande som tillhör något av ramprogrammen. För dessa arbetssökande är det vanligt att registreringen ligger kvar på ramprogrammet så länge som anställningen inte är på heltid. De stickprov vi tagit indikerar att en andel av de oidentifierade

³² För ca 80 procent av resultatrapporterna hittar vi en registrering som gör att vi kan förstå om det är en osubventionerad eller subventionerad anställning. Arbete pågår för att med bättre metoder identifiera en större andel.

resultatrapporterna troligen är subventionerade men att majoriteten är osubventionerade.

Tabell 23 redovisar andelen osubventionerade och subventionerade anställningar för de arbetssökande som vi kan följa i 18 månader sedan tjänstens start och som arbetat i minst fyra månader. I tabellen redovisas två olika mått. Det ena baseras enbart på resultatrapporter som vi kan identifiera i Arbetsförmedlingens datalager (kolumn 2), medan det andra måttet bygger på ett antagande om att de resultatrapporter för vilka vi inte hittar någon registrering är osubventionerade anställningar (kolumn 1). Vi bedömer att den korrekta andelen ligger någonstans i detta intervall, troligen i den högre delen av intervallet.

Resultaten visar att osubventionerade anställningar står för mellan 62-72 procent av alla anställningar. Bedömningen blir därmed att ungefär två tredjedelar av anställningarna är osubventionerade och resterande tredjedelen är subventionerade. Resultaten visar också att andelen subventionerade anställningar är något högre i nivå C jämfört med i nivå A, men att den stora skillnaden mellan nivåerna utgörs av osubventionerade anställningar.

Tabell 23: Rapporterade resultat uppdelat på osubventionerat och subventionerat arbete

		(1) Alla resultatrapporter*	(2) Rapporter identifierade med säkerhet
Andel osubventionerat arbete **	Nivå A, B och C	72%	62%
Osubventionerat arbete	Nivå A	25%	18%
	Nivå B	21%	13%
	Nivå C	15%	9%
Subventionerat arbete	Nivå A	6%	6%
	Nivå B	7%	7%
	Nivå C	9%	9%

* Beräknas under ett antagande att de resultatrapporter som inte kan identifieras i Arbetsförmedlingens datalager är osubventionerade. ** Andel osubventionerade anställningar av alla anställningar.

Källa: Arbetsförmedlingens datalager.

På grund av osäkerhet i data så redovisar vi inte andelen osubventionerat och subventionerat arbete för olika grupper av arbetssökande. Preliminära resultat visar att andelen subventionerat arbete är högre för män jämfört med kvinnor, för utrikes födda jämfört med inrikes födda, för de som inte har jämfört med har gymnasieutbildning samt för arbetssökande med längre inskrivningstid jämfört med kortare inskrivningstid.

6 Slutsatser och arbetet framåt

I denna rapport har vi redovisat hur mycket stöd som deltagarna i rusta och matcha tar del av och andelen deltagare som har påbörjat och fortsatt med arbete eller studier i minst fyra månader. Fokus har varit på att jämföra stödnivåer och resultat mellan tjänstens tre nivåer och olika grupper av arbetssökande.

33 procent av deltagarna når målet för tjänsten

För tjänsten i stort varierar resultatet över tid, vilket bland annat kan förklaras av att målgruppen för tjänsten varierat över tid samt att efterfrågan på arbetskraft förändrats sedan tjänsten startade våren 2020. När vi studerar samtliga arbetssökande som vi kan följa i 18 månader är det 33 procent av deltagarna som nått målet med tjänsten och varit i arbete eller studier i minst fyra månader. Detta är en minskning jämfört med 37 procent som redovisades i den föregående åiterrapporten. Detta beror till viss del på sämre resultat för arbetssökande som påbörjade tjänsten under hösten 2021, vilket i sin tur kan bero på att kriterierna för att kunna delta i tjänsten förändrades i augusti 2021 vilket fick till följd att fler deltagare med lägre bedömda jobbchanser påbörjade tjänsten under hösten 2021. Preliminära resultat för arbetssökande som påbörjat tjänsten under 2022 antyder att resultaten först kan komma att förbättras något men sedan åter försämras. Eftersom deltagargruppens bedömda jobbchanser snarare förbättrats över samma tid är en tänkbar förklaring till försämringen minskad efterfrågan på arbetskraft.

Arbete står för majoriteten (83 procent) av resultaten medan utbildning står för en mindre andel (17 procent). Av samtliga anställningar så är ungefär två tredjedelar osubventionerade medan en tredjedel är subventionerade. Resultatandelarna är högst för deltagare i nivå A och lägst i nivå C vilket reflekterar att deltagarna med högst bedömda jobbchanser placeras i A och de med lägst bedömda jobbchanser i nivå C. Skillnaderna mellan nivåerna drivs av övergångar till arbete medan andelarna som övergår till utbildning är relativt lika mellan nivåerna.

Stora skillnader i resultat mellan olika grupper av arbetssökande

Precis som i tidigare åiterrapporter är det tydligt att det finns stora skillnader i resultat mellan olika grupper av arbetssökande. Statistiskt säkerställda resultat visar att det går sämre för äldre jämfört med yngre arbetssökande, för utrikes födda kvinnor jämfört med utrikes födda män, för de som saknar jämfört med de som har en avslutad gymnasieutbildning, för de med längre jämfört med kortare inskrivningstid samt för de som har jämfört med inte har funktionsnedsättning som medför nedsatt arbetsförmåga. Skillnaderna är beräknade för arbetssökande som deltagit i samma nivå och som därmed bedömts ha liknande jobbchanser, samt kvarstår när vi med hjälp av regressionsanalys jämför individer som bedömts ha liknande förutsättningar i ett antal viktiga bakgrundsfaktorer.

Flera faktorer gör det svårt att beräkna stödet som ges i tjänsten

Vad gäller stödet i tjänsten så eftersträvar vi att redovisa stödnivåer som är representativa för en typisk månad för den stora gruppen deltagare. Vi har därför valt att exkludera de mycket höga timantal som redovisats för ett fåtal deltagare och som

har stor påverkan på beräkningar av genomsnittliga stödnivåer. Utifrån det beräknas det genomsnittliga stödet per deltagare och månad till åtta timmar. Om vi använder medianen som mått på vad den typiska deltagaren får för stöd hamnar det på 6 timmar.

Analysen av stödet påverkas dessutom av att minsta tidsenhet för redovisningen för rusta och matcha i rapporteringssystemet är en timme per aktivitet, vilket riskerar att överskatta stödet som ges. Med hänsyn taget till detta blir bedömningen att det totala stödet per månad för den stora majoriteten deltagare ligger någonstans mellan 4-8 timmar. Det rapporteringssystem som används i nya tjänsten rusta och matcha 2 har utvecklats och tillåter rapportering av tid i enheter om 15 minuter.

Stödet är jämnt fördelat över nivåer och olika grupper av deltagare

Den övergripande bilden för stödet till olika grupper av arbetssökande och mellan/inom nivåer är densamma som i tidigare åiterrapporter, det vill säga att stödet är relativt jämnt fördelat. Det finns en del mindre skillnader mellan olika grupper av arbetssökande som ändå är av betydelse. Personer med funktionsnedsättning som innebär nedsatt arbetsförmåga tar del av något mindre stöd än personer utan funktionsnedsättning. Skillnaden är inte särskilt stor men eftersom personer inom denna grupp generellt har en svagare konkurrensförmåga på arbetsmarknaden, och enligt resultaten i denna rapport når sämre resultat i tjänsten, torde det omvända förhållandet vara att förvänta, det vill säga att personer med funktionsnedsättning får mer stöd.

Andra observationer är att utrikes födda tar del av något mer stöd jämfört med inrikes födda och detsamma för personer utan gymnasieutbildning jämfört med personer med minst gymnasieutbildning. Utrikes födda män går också i högre grad till arbete och studier. Detta gäller dock inte för utrikes födda kvinnor och personer utan gymnasieutbildning som i lägre grad går till arbete och studier. Möjliga orsaker till detta kan vara att innehållet i stödet inte är tillräckligt ändamålsenligt för dessa två grupper. En annan kan vara att stödets omfattning ändå bidrar till att höja resultaten men att de har behov av än mer stöd.

Slutligen tar deltagare i åldersgruppen äldre än 55 år del av lika mycket stöd som deltagare mellan 25-55 år. Resultaten är emellertid väsentligt lägre. De olika förklaringsfaktorerna är troligen samma som nämndes ovan för gruppen utrikes födda kvinnor och personer utan gymnasieutbildning.

Arbetsförmedlingen har vidtagit åtgärder för att säkerställa att alla arbetssökande får ett likvärdigt stöd av tjänsten

De skillnader i stödnivåer och övergångar till arbete och utbildning som redovisats i denna rapport understryker vikten av att både vidta åtgärder samt vidare undersöka orsaken till att arbetssökande som bedömts ha en viss jobbchans inte alls når samma utfall i tjänsten som andra arbetssökande som bedömts ha motsvarande eller till och med lägre jobbchans, samt varför stödet för vissa grupper är lägre eller i vissa fall varför det inte är högre.

I återrapporten som lämnades in i april 2023 finns en redogörelse för åtgärder som Arbetsförmedlingen vidtagit för att säkerställa att alla arbetssökande får ett likvärdigt stöd av tjänsten. Dessa åtgärder har implementerats i den vidareutvecklade matchningstjänsten rusta och matcha 2 som startade i april 2023. Det handlar bland annat om implementering av ett utvecklat statistiskt bedömningsstöd vilket minskar risken för att arbetssökande placeras i tjänsten samt i fel nivå i tjänsten. Detta kompletteras också av ett utvecklingsarbete för att säkerställa att rätt arbetssökande hänvisas till tjänsten genom att förtydliga för handläggarna att de inte enbart ska gå på bedömningsstödet utfall utan att de ska göra en samlad arbetsmarknadspolitisk bedömning, samt framhålla de verktyg som finns för handläggarna att göra denna bedömning.

I rusta och matcha 2 har också kravet på det obligatoriska stödet ökat för arbetssökande med lägre bedömda jobbchanser. Dessutom ställs nya krav på personaltäthet som anger att en handledare som arbetar heltid får ansvara för maximalt 50 deltagare. Ersättningsmodellen för nya tjänsten har också förändrats, bland annat har snabbhetspremien halverats för att öka incitamenten att lägga mer tid på deltagare vars resultat kan förväntas ta längre tid att uppnå. Slutligen har första steget införts av arbetet för en delad handlingsplan som syftar till att leverantörerna ska kunna ta del av deltagarens handlingsplan vilket avsevärt kan förbättra leverantörernas förutsättningar att arbeta med arbetssökande som bedöms stå längre bort från arbetsmarknaden.

Resultatet av dessa åtgärder kommer följas noggrant.

Bilaga 1

Tabell A 1: Genomsnittligt stöd i timmar per månad, deltagargrupp och nivå

	Under 25	25-55	Över 55	Ej funktionshinder	Funktionshinder	Ej gymnasial	Gymnasial eller högre	Inrikes född	Utrikes född	Kvinna	Man
Hälsofrämjande aktiviteter											
Nivå A	0,0	0,0	0,0	0,0	0,0	0,0	0,0	0,0	0,0	0,0	0,0
Nivå B	0,0	0,0	0,0	0,0	0,0	0,0	0,0	0,0	0,0	0,0	0,0
Nivå C	0,0	0,0	0,0	0,0	0,0	0,0	0,0	0,0	0,0	0,0	0,0
Individuellt utvecklingsmöte											
Nivå A	1,7	1,8	1,9	1,8	1,8	1,8	1,8	1,8	1,8	1,8	1,8
Nivå B	1,8	1,8	1,8	1,8	1,8	1,8	1,8	1,8	1,8	1,8	1,8
Nivå C	1,8	1,8	1,8	1,8	1,8	1,8	1,8	1,8	1,8	1,8	1,8
Information											
Nivå A	0,7	0,8	0,9	0,8	0,7	0,8	0,8	0,7	0,8	0,8	0,8
Nivå B	0,7	0,8	0,8	0,8	0,8	0,8	0,8	0,8	0,8	0,8	0,8
Nivå C	0,8	0,8	0,8	0,8	0,8	0,8	0,8	0,8	0,8	0,8	0,8
Insats hos annan aktör											
Nivå A	0,0	0,0	0,0	0,0	0,0	0,0	0,0	0,0	0,0	0,0	0,0
Nivå B	0,0	0,0	0,0	0,0	0,0	0,0	0,0	0,0	0,0	0,0	0,0
Nivå C	0,1	0,0	0,0	0,0	0,0	0,0	0,0	0,0	0,0	0,0	0,0
Kontakter med arbetsgivare eller andra relevanta aktörer											
Nivå A	0,8	0,9	0,8	0,9	0,8	1,0	0,8	0,6	1,0	0,8	0,9
Nivå B	0,7	0,9	0,7	0,9	0,7	1,0	0,8	0,6	1,0	0,8	0,9
Nivå C	0,8	0,9	0,8	0,9	0,7	0,9	0,8	0,6	1,0	0,8	0,9
Kortare utbildning											
Nivå A	0,1	0,0	0,0	0,0	0,0	0,0	0,0	0,0	0,0	0,0	0,0
Nivå B	0,1	0,0	0,0	0,0	0,0	0,0	0,0	0,0	0,0	0,0	0,0
Nivå C	0,1	0,0	0,0	0,0	0,0	0,0	0,0	0,0	0,0	0,0	0,0
Motiverande samtal											
Nivå A	0,1	0,1	0,1	0,1	0,2	0,1	0,1	0,1	0,1	0,1	0,1
Nivå B	0,1	0,1	0,2	0,1	0,2	0,1	0,1	0,2	0,1	0,1	0,1
Nivå C	0,1	0,1	0,2	0,1	0,2	0,1	0,2	0,2	0,1	0,1	0,2
Praktiskt stöd											
Nivå A	1,2	1,4	1,5	1,4	1,3	1,5	1,3	1,2	1,5	1,4	1,4
Nivå B	1,2	1,4	1,3	1,4	1,3	1,5	1,3	1,2	1,5	1,4	1,3
Nivå C	1,3	1,4	1,4	1,4	1,3	1,5	1,3	1,2	1,4	1,4	1,4
Stärka digital kompetens											
Nivå A	0,0	0,0	0,0	0,0	0,0	0,0	0,0	0,0	0,0	0,0	0,0

Nivå B	0,0	0,0	0,0	0,0	0,0	0,0	0,0	0,0	0,0	0,0	0,0
Nivå C	0,0	0,0	0,0	0,0	0,0	0,1	0,0	0,0	0,0	0,0	0,0
Stärka språkkunskaper											
Nivå A	0,0	0,0	0,0	0,0	0,0	0,1	0,0	0,0	0,1	0,0	0,0
Nivå B	0,0	0,0	0,0	0,0	0,0	0,1	0,0	0,0	0,1	0,0	0,0
Nivå C	0,0	0,1	0,0	0,1	0,0	0,2	0,0	0,0	0,1	0,1	0,0
Vägledning mot arbete eller utbildning											
Nivå A	1,0	0,9	0,8	0,9	1,1	1,0	0,9	0,9	0,9	1,0	0,9
Nivå B	1,0	1,0	0,8	0,9	0,9	1,0	0,9	0,9	1,0	0,9	1,0
Nivå C	1,0	1,0	0,8	1,0	0,9	1,0	1,0	0,9	1,0	1,0	0,9

Not: Stödet per aktivitet och nivå redovisas som medelvärde. Beräkningarna är justerade baserat på 95:e percentilen (se avsnitt 4.2).

Källa: Arbetsförmedlingens datalager.